

كتاب الشامل في شرح برنامج الأمين للمحاسبة والمستودعات

تم تنسيق ورفع هذا الكتاب بواسطة إدارة موقع البرمجيات المحاسبية
موقعنا متخصص بالبرامج المحاسبية نؤمن روابط مباشرة لكل البرامج
إضافة إلى كتب وشروحات ودروس فيديو في موقعنا
حمل آخر البرامج والكتب والشروحات من رابط الموقع

<http://accsoftware.comli.com>

وتصفح آخر اخبار الموقع على مدونة الموقع رابط المدونة

<http://accsoftware-website.blogspot.com/>

كتاب الشامل في شرح برنامج الأمين للمحاسبة والمستودعات
يتناول شرح مفصل للبرنامج من التثبيت حتى آخر نافذة بالبرنامج

• تثبيت البرنامج :

لا بد من إيضاح بعض الأمور قبل البدء بشرح خطوات تثبيت البرنامج.

الأمر الأول الذي يجب معرفته ما إذا كان سوف يتم تثبيت البرنامج على حاسب وحيد أو على حاسب ضمن شبكة:

- إذا أردنا تثبيت البرنامج على حاسب وحيد نحدد الخيار **Stand Alone Computer** وبالتالي سوف يتم تثبيت البرنامج ومخدم قاعدة البيانات **SQL Server** على نفس الحاسب.
- إذا أردنا تثبيت البرنامج على حاسب ضمن شبكة نحدد الخيار **Computer on a Network** عند تحديد هذا الخيار سوف تتوفر لنا ثلاث خيارات :
Ameen Only, Ameen and SQL Server, SQL Server Only، تحديد أحد هذه الخيارات يعتمد على الوظيفة التي سوف يؤديها الحاسب الذي يراد تثبيت البرنامج عليه .
نحدد الخيار **Ameen Only** إذا كان الحاسب الذي يراد تثبيت البرنامج عليه عبارة عن محطة عمل **WorkStation** حيث يتم تثبيت البرنامج فقط، نحدد الخيار **SQL Server Only** إذا كان الحاسب الذي يراد التثبيت عليه عبارة عن **(Server)** حيث يتم تثبيت مخدم قاعدة البيانات فقط، نحدد الخيار **SQL Server Ameen and Alone Stand** إذا كان الحاسب الذي يراد التثبيت عليه عبارة عن **(Server)** وفي نفس الوقت يراد تثبيت البرنامج عليه وهذا الخيار يكافئ تثبيت البرنامج على حاسب وحيد **Stand Alone Computer** حيث يتم تثبيت البرنامج ومخدم قاعدة البيانات **SQL Server** على نفس الحاسب.

تظهر هذه النافذة بعد النقر بالزر الأيمن للفأرة على اختصار البرنامج الموجود على سطح المكتب. وتتضمن التالي:

خيارات مخدم SQL

مخدم SQL

يتم في هذه الخانة اختيار اسم مخدم SQL المرتبط ببرنامج الأمين، وعند استخدام البرنامج على شبكة يجب تدوين اسم المخدم الرئيسي لكافة الطرفيات.

نوع التحقق

يتم تحديد نوع الاتصال مع المخدم وفق الصلاحيات الممنوحة. ففي حال كان المستخدم هو مدير النظام فإن صلاحياته على نظام Windows ستكون كاملة.

Authentication Window

عند تحديد هذا الخيار سيتم الاتصال بالاعتماد على الصلاحيات الممنوحة للمستخدمين على نظام Windows ضمن حسابات المستخدمين وبذلك سيزول التفعيل عن خانتي اسم المستخدم وكلمة المرور إذ أنهما نفس اسم المستخدم وكلمة المرور المستخدمة للدخول إلى الحاسب.

Authentication SQL Server

عند تحديد هذا الخيار سيتم الاتصال بقاعدة البيانات المحددة بالاعتماد على الصلاحيات الممنوحة لكل مستخدم ضمن Enterprise Manager.

ملاحظة :

في حال العمل ضمن نظام Windows 98 فلا يمكن للمستخدم سوى تحديد خيار SQL Server Authentication . أما في نظامي Windows XP أو Windows 2000 فالمستخدم له الحرية في تحديد أحد الخيارين.

معلومات المستخدم

اسم المستخدم / البريد الالكتروني

حدّد في هاتين الخانتين اسم المستخدم وعنوان بريده الالكتروني لاستخدامه في تبادل المعلومات في حال تم استخدام البرنامج على شبكة.

معلومات المخدم

حدّد في الخانات التالية عنوان البريد الالكتروني بالنسبة للمخدم وسرعة إرسال واستقبال المعلومات.

خطوات تثبيت البرنامج :

١- أدخل القرص المضغوط الذي يحتوي برنامج التثبيت ضمن محرك الأقراص فتظهر نافذة تحتوي مجموعة من الخيارات، انتق الخيار تثبيت البرنامج \ فيتم تشغيل برنامج الإعداد وتظهر رسالة ترحيب، انقر على الزر Next لمواصلة العمل.

٢- تظهر نافذة User Information هذه النافذة تطالب بإدخال معلومات عن المستخدم (الاسم والشركة) ضمن حقل Name أدخل اسم المستخدم وضمن حقل الشركة Company أدخل اسم الشركة، انقر على الزر Next لمواصلة العمل.

٣- تظهر نافذة Destination Folder تحديد موقع تثبيت البرنامج من الممكن تغيير الموقع الافتراضي وتحديد مسار آخر باستخدام الزر Browse، اختر الموقع الافتراضي ثم انقر الزر Next لمواصلة العمل.

٤- تظهر نافذة Installation mode تحديد طريقة التثبيت هل سوف يتم التثبيت على حاسب وحيد Stand Alone Computer أو على حاسب ضمن شبكة Computer On a Network، انتق الخيار

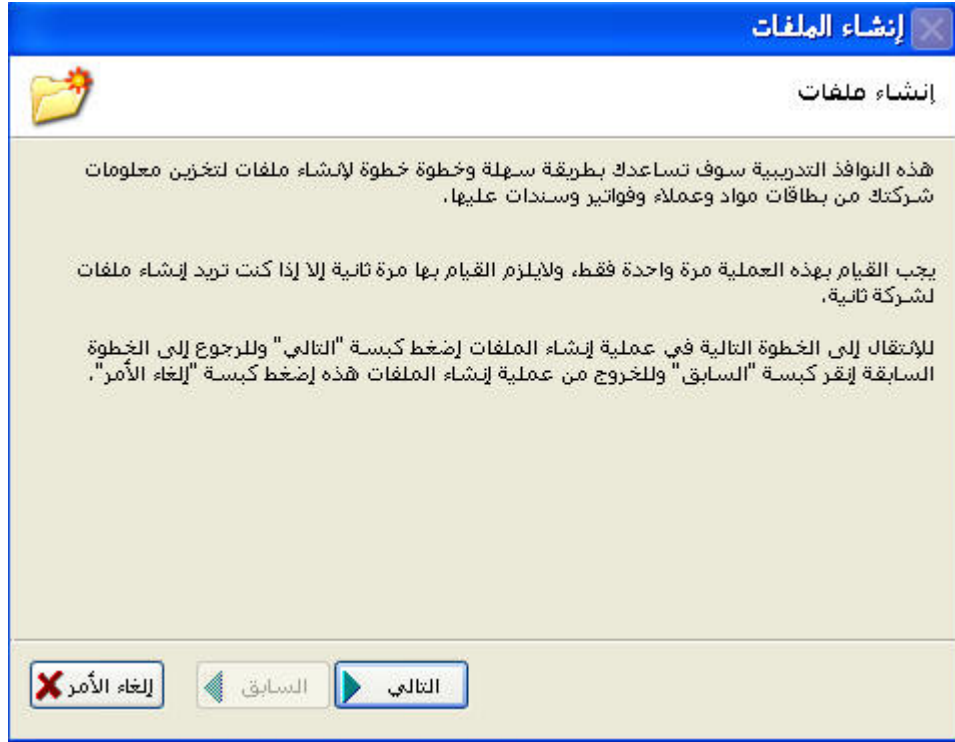
Computer On a Network ثم انقر الزر Next لمواصلة العمل.
٥- تظهر نافذة Installation Role Network تحديد دور الحاسب ضمن الشبكة، يستخدم الخيار Ameen Only إذا كان الحاسب عبارة عن محطة عمل، يستخدم الخيار SQL Server إذا كان الحاسب عبارة عن Server، يستخدم الخيار Ameen and SQL Server إذا كان الحاسب عبارة عن Server ويراد تثبيت البرنامج عليه. انتق الخيار Ameen and SQL Server ثم انقر الزر Next لمواصلة العمل.
٦- تظهر نافذة Installation Type لتحديد نمط التثبيت، تحتوي مجموعة من الخيارات يستخدم الخيار Typical إذا أردنا تثبيت معظم مكونات البرنامج، يستخدم الخيار Complete إذا أردنا تثبيت البرنامج بكامل مكوناته، يستخدم الخيار Custom إذا أردنا تحديد المكونات التي يراد تثبيتها، حدد الخيار Typical ثم انقر زر Next لمواصلة العمل.
تظهر نافذة Copy Files لبدء عملية التثبيت ، الزر Back يتيح لك إعادة إدخال معلومات، الزر Cancel إلغاء عملية التثبيت، الزر Next بدء عملية التثبيت. انتق الخيار Next لتبدأ عملية تثبيت البرنامج على القرص ونسخ الملفات اللازمة لكي يعمل بالشكل المطلوب.

عند بدء إنشاء الملفات سوف تظهر لك نافذة الترحيب بالبرنامج مع تلميح صغيرة خاصة بتعليمات البرنامج و عند إغلاق هذه النافذة تظهر نافذة إنشاء الملفات التي تتضمن الخطوات التالية:

نافذة إنشاء ملف

نافذة ترحيبية لإنشاء و تعريف ملفات الشركة من بطاقات ومواد وحسابات، انقر فوق التالي للانتقال إلى الخطوة التالية في عملية إنشاء الملفات، أو انقر فوق إلغاء الأمر للخروج من عملية الإنشاء.

النافذة الترحيبية



تظهر هذه النافذة من نوافذ إنشاء الملفات بعد النقر على زر "التالي" في النافذة الأولى لإنشاء الملفات، حيث يقترح عليك البرنامج موقعاً افتراضياً لتخزين الملفات عليه (أي قاعدة البيانات التي ستتضمن ملفات الشركة) مع حرية اختيار موقع آخر.

موقع تلقائي

بشكل افتراضي سوف يقدم لك البرنامج موقع حفظ الملفات وفق المسار الظاهر والذي سيتضمن اسماً افتراضياً لقاعدة البيانات (data26 مثلاً).

موقع آخر تحدده أنت

عند تفعيل هذا الخيار يمكنك استعراض المواقع التي سيتم تخزين الملفات عليها، وسيتفعل زر الاستعراض والخانة المقابلة له.

استعراض

عند النقر على هذا الزر ستظهر نافذة تحديد ملف، حدّد الملف الذي ستخزن الملفات عليه، انقر فوق "موافق" للانتقال إلى الخطوة التالية، أو انقر فوق "إلغاء الأمر" للعودة إلى النافذة السابقة.

ملاحظة :

إن ملف data.sdf لا يمثل ملف قاعدة البيانات الحقيقي، حيث أن قاعدة البيانات سيتم حفظها ضمن SQL Server، أما ملف data.sdf فهو ملف حجمه ١ كيلو بايت ودوره هو الاتصال بقاعدة البيانات وفتحها.

إدخال موقع الملفات



إدخال اسم الملفات التوصيفي

هذه الخطوة الثالثة لإنشاء الملفات، حدّد في هذه النافذة اسم الملفات التي سيتم العمل بها خلال السنة المالية المحددة، وهي تلي خطوة تحديد موقع الملفات.

الاسم التوصيفي

حدّد في هذه الخانة الاسم الذي ستطلقه على ملفات العمل للسنة المالية المحددة، ثم انقر على "التالي" للانتقال إلى الخطوة التالية.

إنشاء الملفات

إدخال اسم توصيفي للملفات

تم إعطاء اسم للملفات موافق للصيغة التي يفرضها نظام التشغيل، لكنك تستطيع أن تقوم بإعطاء اسم توصيفي للملفات بدون قيود سوى ألا يزيد طول ذلك الاسم عن ١٠٠ حرف، مثل "ملفات الشركة لعام ١٩٩٦".

الاسم التوصيفي: ملفات الشركة لعام ٢٠٠٥

إلغاء الأمر | السابق | التالي

إدخال اسم المستخدم

هذه الخطوة الرابعة لإنشاء الملفات، ويتم فيها تحديد اسم المستخدم (المدير أو اسمك الشخصي أو غير ذلك) وهو الشخص الذي يتمتع بكافة الصلاحيات للعمل في البرنامج ويحدد صلاحيات المستخدمين الآخرين.

وهذه الخطوة تلي خطوة تحديد الاسم التوصيفي للملفات.

اسم المستخدم

حدّد في هذه الخانة اسم المستخدم المدير أو اسمك الشخصي أو الاسم الذي سيتم الدخول إلى الملفات بواسطته، وهذا المستخدم يملك جميع الصلاحيات للعمل على البرنامج، ويحدّد صلاحيات عمل المستخدمين الآخرين.

كلمة المرور

حدّد في هذه الخانة كلمة خاصة للدخول إلى الملفات بهدف عدم دخول مستخدمين آخرين إلى حساباتك في البرنامج.

التحقق من كلمة المرور

أعد كتابة كلمة المرور مرة ثانية ليتم تأكيدها في البرنامج، مع ملاحظة أنه يجب كتابة كلمة سهلة التذكر لأنه في حال نسيان هذه الكلمة لن تستطيع الدخول إلى الملفات مرة أخرى.

انقر على "التالي" للانتقال إلى الخطوة التالية أو "السابق" للعودة وإجراء أية تعديلات على النوافذ السابقة، أو "إلغاء الأمر" لإلغاء عملية إنشاء الملف.

إدخال اسم المخدم واسم قاعدة البيانات

هذه الخطوة الخامسة لإنشاء الملفات، ويتم فيها إدخال اسم المخدم الذي سيتم إنشاء الملف فيه باستخدام القائمة المنسدلة الجانبية، وتحديد اسم قاعدة البيانات الجديدة التي سيتم إنشاء الملف فيها، كما يمكن اختيار قاعدة بيانات موجودة مسبقاً. وهي تلي خطوة تحديد اسم المستخدم



اسم المخدم

اختر من هذه القائمة اسم المخدم الذي سيتم إنشاء قاعدة البيانات عليه.

اسم قاعدة البيانات

حدّد في هذه الخانة اسم لقاعدة البيانات التي سيعتمدها المخدم.

قاعدة بيانات موجودة

عند تفعيل هذا الخيار يتم اعتماد قاعدة بيانات موجودة سابقاً لديك لإنشاء الملفات، وفي هذه الحالة يتم إضافة جداول البرنامج على القاعدة الموجودة بشرط ألا تكون هذه القاعدة قاعدة بيانات برنامج الأمين.

و عند تفعيل هذا الخيار عليك اختيار قاعدة البيانات من القائمة المنسدلة الظاهرة.

انقر على "التالي" للانتقال إلى الخطوة التالية أو "السابق" للعودة وإجراء أية تعديلات على النوافذ السابقة، أو "إلغاء الأمر" لإلغاء عملية إنشاء الملف.

تاريخ أول المدة

تاريخ أول المدة

حدّد في هذه الخانة تاريخ البدء بالعمليات المحاسبية أو ابحث عنه باستخدام نافذة التقويم الجانبية، ثم انقر فوق "التالي" ليتم الانتقال إلى الخطوة التالية أو "السابق" للعودة وإجراء أية تعديلات على النوافذ السابقة، أو "إلغاء الأمر" لإلغاء عملية إنشاء الملف.

قيم افتراضية

يتم الوصول إلى هذه الصفحة بالنقر على اسمها ضمن نافذة الخيارات، وفيها تحدّد الخيارات الافتراضية التي يتم اعتمادها بشكل افتراضي في جميع عمليات و تقارير البرنامج و لمرة واحدة و هذه القيم هي:

العملة الافتراضية

من هذا الحقل يتم تحديد العملة التي تظهر بشكل تلقائي في كل النوافذ التي تحوي نافذة عملة.

تاريخ أول المدة

تاريخ أول المدة هو تاريخ البداية الذي يظهر بشكل تلقائي في بعض نوافذ التقارير، كما أنك لا تستطيع إدخال فاتورة أو سند أو إجراء أية عملية بتاريخ يسبق تاريخ أول المدة.

تاريخ آخر المدة

و هو تاريخ نهاية السنة المالية الافتراضية ويمكن تغيير هذا التاريخ عن طريق التقويم الجانبي.

معامل قسمة أرقام الفواتير

يستخدم هذا المعامل حتى لا تظهر أرقام كبيرة لفواتير الشراء والمبيع أو إذا أردت البدء بترقيم جديد كل فترة زمنية محدّدة، عند وضع المعامل بقيمة ١٠٠ مثلاً فسوف يتم طباعة الفاتورة رقم ١ بالرقم ٠/١ والفاتورة ٢ بالرقم ٠/٢ والفاتورة ١٠٠ بالرقم ٠/١٠٠ والفاتورة ١٠١ بالرقم ١/١ والفاتورة ١٠٢ بالرقم ١/٢ وهكذا.

هذا الرقم لن يظهر إلا في شاشات المعاينة وشاشة ما قبل الطباعة، وهو الرقم الذي ستطبع به الفاتورة. ولن يظهر هذا الرقم في نافذة الفاتورة. لكن بالإمكان الذهاب إلى فاتورة بطباعة الرقم المرمز لها، فعند وضع معامل قسمة الفواتير ١٠٠ مثلاً نستطيع الذهاب إلى الفاتورة ٨١٥ بكتابة ١٥/٨ في حقل رقم الفاتورة ثم ضغط مفتاح Enter.

ملاحظة

عند اعتماد معامل قسمة وطباعة مجموعة الفواتير باستخدام هذا المعامل فلا ينصح بتغيير هذا المعامل لاحقاً لأن هذه العملية ستؤدي بك إلى خطأ في استرجاع الفواتير القديمة، فالفاتورة المطبوعة بالرقم ٢/١٥ هي الفاتورة رقم ٢١٥ باستخدام معامل يساوي ١٠٠ وهي الفاتورة ١٥١٥ باستخدام معامل يساوي ٥٠٠.

تاريخ تثبيت العمليات

يحدّد في هذه الخانة تاريخ تثبيت عمليات البرنامج على الحاسب بحيث لا يمكن إضافة أو تعديل أو حذف أي عملية قبل هذا التاريخ .

السعر الافتراضي

في هذا الحقل يتم تحديد السعر الافتراضي المحدّد في بطاقات المواد، فعند تحديد السعر الأعظمي كسعر افتراضي، فكأن سياسة المبيع في جميع البطاقات المحدّدة على السعر الافتراضي قد وضعت على سياسة السعر الأعظمي، بهذه الميزة تستطيع تغيير سياسة المبيع لعدد كبير من البطاقات دفعة واحدة من مكان واحد، لتفصيل كل خيار من خيارات السعر الافتراضي راجع بطاقة المادة.

إدخال العملة الأساسية

هذه الخطوة السابعة لإنشاء الملفات، وهي تلي خطوة تحديد تاريخ أول المدة. ويتم فيها إدخال العملة الأساسية المعتمدة في عمليات البرنامج من فواتير وسندات مالية مع رمز هذه العملة وسعر تعادلها ... علماً أن إدخال عملات أخرى ممكن ضمن خيارات البرنامج.

إدخال العملة الأساسية

يستطيع البرنامج التعامل مع عدد كبير من العملات، ولكن يجب تعريف عملة واحدة على الأقل لاستخدامها في تحديد أسعار المواد والفواتير.

يجب إدخال اسم للعملة ورمز للعملة واسم أجزاء العملة ودقة أجزاء العملة، سعر تعادل العملة يجب أن يساوي الواحد.

تستطيع فيما بعد أن تقوم بتعريف عملات لاحقة من ضمن البرنامج.

اسم العملة	ليرة سورية	رمز العملة	ل.س	اسم أجزاء العملة	قرش	اسم الجزء اللاتيني	Piasters	الاسم اللاتيني	Syrian Pound	= كل 1 ليرة سورية	100	سعر تعادل العملة	1,000
					قرش								

إلغاء الأمر

الرجوع

التالي

العملة

حدّد في هذه الخانة العملة الرئيسية التي تريد اعتمادها في إجراء فواتير المبيعات والمشتريات، وسندات القبض والدفع وفي تحديد أسعار المواد أو ابحث عنها باستخدام القائمة المنسدلة الجانبية.

رمز العملة

حدّد في هذه الخانة رمز العملة الأساسية التي قمت بتحديدتها في الخانة السابقة.

اسم جزء العملة

حدّد في هذه الخانة اسم جزء العملة العشري أو المنوي أو الألفي.

الاسم اللاتيني

حدّد في هذه الخانة اسم العملة الرئيسية باللغة اللاتينية.

اسم الجزء اللاتيني

حدّد في هذه الخانة اسم جزء العملة العشري / المنوي باللغة اللاتينية.

سعر تعادل العملة

حدّد في هذه الخانة سعر تعادل العملة بالنسبة إلى العملة الرئيسية المعرفة، و عند إنشاء الملفات سيكون سعر تعادل العملة بالنسبة للعملة الرئيسية مساوياً للواحد.

ثم حدّد عدد أجزاء العملة المساوية للوحدة الواحدة من العملة، عشرة أجزاء، مئة جزء أو ألف جزء.

انقر على "التالي" ليتم الانتقال إلى الخطوة التالية.

دليل محاسبي جاهز

اختيار الدليل المحاسبي

هذه الخطوة الثامنة لإنشاء الملفات، وهي تلي خطوة تحديد العملة الأساسية. قم هنا باختيار الدليل المحاسبي المطلوب:

إنشاء الملفات

 دليل محاسبي جاهز

يقدم لك البرنامج مجموعة من الدلائل المحاسبية الجاهزة التي تستطيع فيما بعد أن تقوم بإجراء التعديلات عليها من إضافة وحذف وإعادة تسمية لتناسب طبيعة العمل في مؤسستك .
اختر الدليل المحاسبي الذي تريده ليتم إضافته إلى ملفتك .

الدليل المبسط

دليل النظام المحاسبي الموحد (السعودية)

دليل النظام المحاسبي الموحد (لبنان)

دليل فارغ

☒ تحديدات أخرى

إلغاء الأمر

السابق

التالي

الدليل المبسط

هو الدليل المحاسبي الذي يتضمن الحسابات الأساسية للاستخدام.

دليل النظام المحاسبي الموحد - السعودية

هو الدليل المحاسبي المعتمد في حسابات المملكة العربية السعودية.

دليل النظام المحاسبي الموحد - لبنان

هو الدليل المحاسبي المعتمد في حسابات الجمهورية اللبنانية.

دليل فارغ

هو دليل يتضمن الحسابات الختامية فقط، المتاجرة، الأرباح والخسائر و الميزانية، أما بقية الحسابات فيتم إنشاؤها حسب رغبة المستخدم.

حسابات أخرى


يمكنك إنشاء الدليل المحاسبي الخاص بك والذي يتضمن بعض الحسابات الأساسية (والتي ستحددها في النافذة التي ستظهر بعد تفعيل هذا الخيار والنقر على "التالي") بالإضافة إلى أي حسابات أخرى.

حسابات أخرى

بعد تفعيل خيار "تحديدات أخرى" من نافذة اختيار الدليل المحاسبي والنقر فوق زر التالي لتظهر لك نافذة تحديدات جديدة لإنشاء الدليل المحاسبي.

إنشاء الملفات

إنشاء باقي الحسابات



هناك مجموعة من الحسابات تخويها عادة معظم الدلائل الحسابية، مثل الصندوق والزبائن...
اختر من اللائحة التالية الحسابات التي تريد إضافتها إلى الدليل المحاسبي.

1-الموجودات	<input checked="" type="checkbox"/>
2-المطالب	<input checked="" type="checkbox"/>
3-صافي المشتريات	<input checked="" type="checkbox"/>
4-صافي المبيعات	<input checked="" type="checkbox"/>
5-المصاريف	<input checked="" type="checkbox"/>
6-الإيرادات	<input checked="" type="checkbox"/>
11-الموجودات الثابتة	<input checked="" type="checkbox"/>
12-الموجودات المتداولة	<input checked="" type="checkbox"/>
13-الأموال الجاهزة	<input checked="" type="checkbox"/>
21-المطالب الثابتة	<input checked="" type="checkbox"/>

إلغاء الأمر

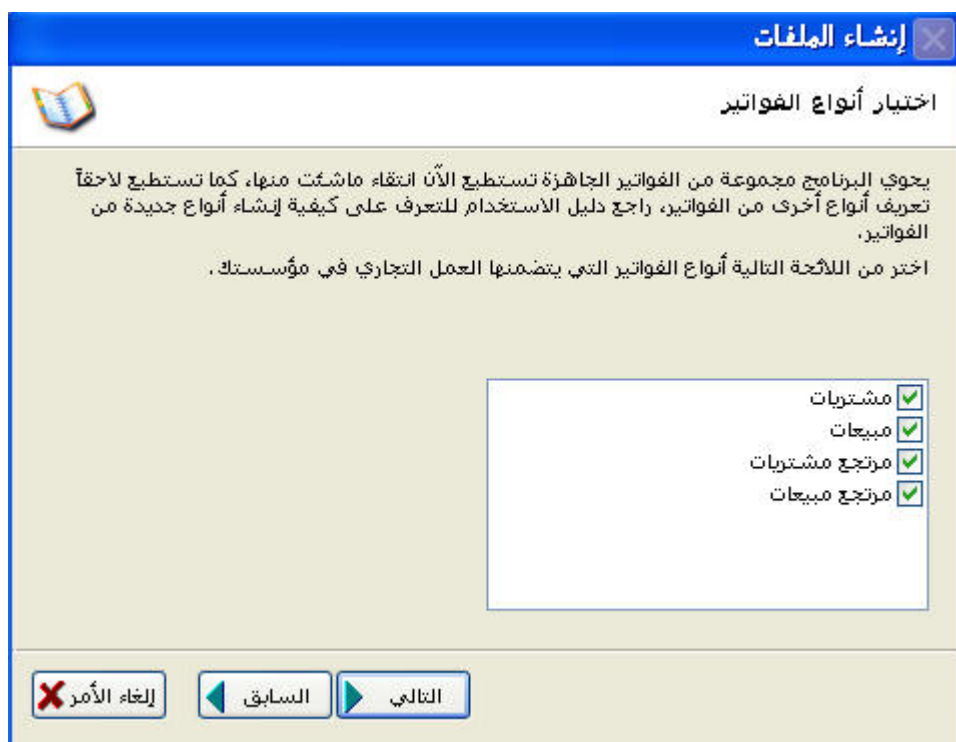
السابق

التالي

اختيار الفواتير

وهي الخطوة التالية لتحديد الحسابات

وهي الخطوة التالية لتحديد الحسابات في حال تم تحديد خيار "تحديدات أخرى" في نافذة اختيار الدليل المحاسبي. ويتم فيها تحديد الفواتير التي سيتم استخدامها في الملف، مع العلم بأنك تستطيع تعريف أنواع أخرى من الفواتير لاحقاً. بالنقر على التالي تظهر النافذة الأخيرة في عملية إنشاء الملفات.



إنشاء

بعد تحديد كل من الخطوات السابقة سيقوم البرنامج الآن بعملية إنشاء الملفات الخاصة بالشركة وفقاً للتحديدات التي قمت باختيارها .



انقر فوق زر إنشاء لبدء العملية أو اختر السابق لتغيير أحد التحديدات السابقة، أو انقر فوق إلغاء الأمر للخروج من عملية الإنشاء كلياً. عند النقر على زر إنشاء ستظهر لك النسبة المئوية للإنجاز، و بعد الانتهاء ستظهر واجهة البرنامج الرئيسية جاهزة للبدء بالعمليات المحاسبية.

ملاحظة

هذه العملية نقوم بها مرة واحدة فقط عند إنشاء ملفات الشركة

بطاقة المادة – عام

عند طلب بطاقة مادة تظهر وبشكل افتراضي الصفحة الأولى في بطاقة مادة، ويتم في هذه الصفحة تحديد البيانات العامة عن المادة، مثل اسم المادة ورمزها مع تحديد بعض المواصفات الإضافية، وتتضمن هذه الصفحة:

رمز المادة

هذه الخانة مخصصة لإدخال رمز للمادة حيث يتم إدخال إما رمز مختصر للمادة أو رمز مميز لها Code Number أو Part Number يتم التعامل به مع الشركة المصنعة، يسمح باستخدام الأحرف العربية واللاتينية والأرقام والفراغات بحد أعظمي لا يزيد عن ٢٠ حرفاً، كما لا يسمح بتكرار الرمز لأكثر من مادة

وهذه الخانة إجبارية. ولكل مادة رمز (قد يكون الرمز أرقاماً أو حروفاً أو مزيجاً من الأحرف والأرقام)، هذا الرمز هو كغيره من الرموز التي مرت معنا (رمز الحساب - رمز المجموعة - ...) لا يجوز أن يتكرر في أكثر من مادة ومن الأفضل أن يكون معبراً عن المادة مثلاً لمادة (براد ماركة السعيد ١٨ قدم تبريد هواء) يمكن أن يكون الرمز (ب م س ١٨ ق هـ) أو قد يكون رمز مشتق من المجموعة (١١٠٠١) حيث الرمز (١١) هو رمز المجموعة التي تتبع لها هذه المادة أما الرمز (٠٠١) فهو يمثل الرقم (١)

اسم المادة

هذه الخانة مخصصة لإدخال اسم المادة، حيث تستطيع استخدام الأحرف العربية واللاتينية والأرقام والفراغات بحد أعظمي لا يزيد عن ٥٠ حرفاً، لا يسمح بتكرار الاسم لأكثر من مادة وهذه الخانة إجبارية.

ملاحظة

يسمح البرنامج بتكرار اسم المادة في حال كانت المواد لديك من نوع قطع الغيار ذات الأسماء الثابتة و الرموز المتغيرة عند تفعيل خيار السماح بتكرار اسم المادة من خيارات - حفظ - في البرنامج. كما يمكن للمستخدم البحث عن مادة ما من خلال خانتي الرمز والاسم.

الاسم اللاتيني

حدّد في هذه الخانة الاسم اللاتيني المقابل لاسم المادة باللغة العربية و هذه الخانة اختيارية.

المجموعة

حدّد في هذه الخانة اسم المجموعة التي تتبع لها المادة، عند إدخال مجموعة حروف من هذه المجموعة (أو حتى حرف واحد) فإن لم يكن هنالك سوى مجموعة واحدة تبدأ بهذه الحروف فإن الحاسب يقوم بإكمال اسم المجموعة بشكل آلي عندما تقوم بالانتقال إلى الخانة التالية، وإلا فإن الحاسب سيقوم بإظهار لائحة انتقاء مجموعة مظهراً فيها أسماء المجموعات التي تبدأ بالحروف التي ذكرتها، هذه الخانة إجبارية.

المواصفات

تستطيع وضع مواصفات المادة التي تقوم تعريفها في هذه النافذة لتمييزها عن غيرها من المواد. وتستطيع تغيير أسماء الحقول الموجودة في بطاقة المادة بالشكل الذي يناسبك في خيارات أسماء الحقول.

القياس

حدّد في هذه الخانة قياس المادة المعرفة (كبير - صغير - ستاندر..).

المصدر

حدّد في هذه الخانة مصدر المادة المعرفة (وطني - مستورد - تايوان - فرنسي...).

مكان التواجد

حدّد في هذه الخانة مكان المادة المعرفة (المحل - المستودع - مستودعات الشركة - المعمل - المنطقة الحرة).

الشركة المصنعة

حدّد الشركة المصنعة للمادة المعرفة (الشرق - AMS - للتجهيزات الطبية Emessa).

اللون

حدّد لون المادة المعرفة إذا كان هناك أكثر من صنف أو لون يميز هذه المادة عن غيرها (أسود - فضي - أخضر).

بلد المنشأ

في هذه الخانة يمكن تحديد بلد منشأ المادة المعرفة (تايوان - ألمانيا - الأردن...).

النوعية

يمكن إضافة درجة النوعية في بطاقة المادة (lox - super - high quality).

الطراز

يمكن إضافة طراز المادة لزيادة تحديد مواصفات المادة المعرفة (SLK 2205 - FAF 8900).

ملاحظات

- هناك حقول يجب إدخالها في بطاقة المادة أي لا يقبل البرنامج تخزين البطاقة إذا لم تكتب فيها أي شيء وهي ثلاثة (رمز المادة، اسم المادة، المجموعة) أما باقي حقول البطاقة فكتابتها تفيدك في العمل اليومي ولكن لك الخيار في تعبئتها أو عدم تعبئتها حيث تسهل عليك الحصول على تقارير للمواد التي تم إدخال بيانات معينة فهي حقول بطاقتها (انظر شروط المــــواد).
- عند تعريف قيمة جديدة في حقول مواصفات المادة، قم بكتابة هذه القيمة ثم قم بحفظ القيمة عن طريق

إضافة أو تعديل، و عند إغلاق نافذة بطاقة المادة وإعادة فتحها تظهر القيمة الجديدة بالإضافة للقيم السابقة باستخدام القائمة المنسدلة الجانبية.

بطاقة المادة - وحدات

يتم في هذه الصفحة في بطاقة المادة تعريف الوحدة الأساسية المستخدمة في عمليات شراء - بيع المادة، مع إمكانية تعريف وحدات أخرى بعامل تحويل بين الودتين، وتحديد الحد الأدنى أو الأعلى المسموح بتخزينه في مستودعات الشركة بالإضافة إلى تفاصيل أخرى.

عند طلب صفحة وحدات في بطاقة المادة تظهر لك نافذة تتضمن:

بطاقة المادة

52

Thailand Rice

الاسم اللاتيني

رمز المادة ٥١٠٥٤٠

اسم المادة رز تايلاندي

الوحدة ١ كيلو

افتراضية

رمز الباركود

الوحدة ٢ كيس

افتراضية

عامل التحويل ٢٠,٠٠

غير ثابت

رمز الباركود

الوحدة ٣ حاوية

افتراضية

عامل التحويل ١,٠٠٠,٠٠

غير ثابت

رمز الباركود

الحد الأعلى ٨,٠٠٠,٠٠

حد الطلب ٤,٠٠٠,٠٠

الحد الأدنى ١,٠٠٠,٠٠

الكمية الحالية

هدية

لكل

إضافة

تعديل

حذف

حسابات ...

إلغاء الأمر

فروع ...

جديد

معلومات الأصل

كميات المستودعات

ملخص الحركة

مادة تجميعية

أسعار

خيارات

وحدات

الوحدة ١

هذه الخانة مخصصة لإدخال وحدة قياس المادة (غرام، سنتيمتر، قطعة، عبوة،...)، وهذه الخانة إجبارية.

الوحدة ٢، الوحدة ٣

يستخدم كل من هاتين الخانتين لوضع وحدات قياس أخرى للمادة التي يتم تعريفها مثل (دزينة - صندوق - كيلو غرام - متر - ليتر ...).

عامل التحويل

يجب أن تضع في خانة عامل التحويل المجاورة لخانة الوحدة ٢ مقدار التحويل إلى الوحدة الأولى، مثلاً قمت بوضع الوحدة كغ في خانة الوحدة ١ وفي الوحدة ٢ وضعت الوحدة طن فسوف تضع في خانة عامل التحويل ١٠٠٠ أي ما يعادل ١ طن بالكيلو غرامات = ١٠٠٠ كغ.

ملاحظة

عند تغيير الوحدة الافتراضية في بطاقة المادة التي سبق وأجريت عليها بعض عمليات البيع و الشراء فإن الوحدة الافتراضية الجديدة لا تؤثر على العمليات السابقة وإنما يتم تطبيقها على العمليات اللاحقة فقط.

رمز الباركود

حدّد في هذه الخانة رمز الباركود للمادة، إذا كنت تتعامل مع المواد التي يتم قراءتها باستخدام أجهزة الباركود.

افتراضية

عند تفعيل هذا الخيار يقوم البرنامج بتطبيق هذه الوحدة أثناء إجراء العمليات التجارية على المادة من بيع وشراء.

غير ثابت

قم بتفعيل هذا الخيار إذا كان عامل التحويل بين الوحدة الأولى والوحدة الثانية غير محدّد كأن تكون الوحدة الأولى قطعة و الوحدة الثانية صندوق.

هدية

يمكن أن يعتمد نظام الهدايا عند شراء أو بيع المواد، بحيث يمكن منح عدد من وحدات المادة مجاناً لقاء بيع عدد محدّد من الوحدات (أو يمكن اكتساب عدد من الوحدات مجاناً لقاء شراء عدد محدّد من الوحدات).

وفي هذه الخانة يمكن للمستخدم أن يحدّد كمية الوحدات التي يرغب بمنحها (أو التي سيكسبها) مقابل بيع (أو شراء) الكمية المحددة في الخانة التالية.

لكل حدّد في هذه الخانة عدد وحدات المادة التي إذا قمت ببيعها / شرائها، سوف تمنح / تحصل على بند هدية.

ملاحظة:

١- يجب الانتباه إلى أن وحدة الهدية ستكون من وحدة المادة الموجودة في الفاتورة، أي إذا كانت لهذه المادة ثلاث وحدات مختلفة: قطعة، صندوق، طن وكان المستخدم قد حدّد هنا تقديم ٢ لكل ١٠ وحدات فالناتج هو ما يلي:

- الهدية الممنوحة هي (٢) قطعة في حال تم بيع أو شراء (١٠) قطعة من هذه المادة
 - الهدية الممنوحة هي (٢) صندوق في حال تم بيع أو شراء (١٠) صناديق من هذه المادة.
 - الهدية الممنوحة هي (٢) طن في حال تم بيع أو شراء (١٠) أطنان من هذه المادة.
- ٢- انظر تأثير خيار "السؤال عن تحويل الهدايا إلى حسم" ضمن خيارات التحذيرات، لمعرفة كيفية التعامل مع كسور الهدايا. (في مثالنا المذكور: إذا قام الزبون بشراء ١٢ قطعة من هذه المادة فإن الهدية التي يستحقها هي ٢,٤ قطعة. أي كمية كسرية (غير صحيحة). فهل سيقوم المستخدم باحتساب الكسر كحسم يمنحه للزبون أم يتغاضى عنه.

الحد الأعلى

في هذه الخانة عليك أن تقوم بإدخال الحد الأعلى لكمية المادة المسموح بها في المستودعات، وعندما تزيد كمية المادة في عملية شراء عن هذا الحد يعطي الحاسب رسالة تحذير بأن المادة قد تجاوزت الحد الأعلى، طبعاً تستطيع الاستمرار وتخزين كميات تزيد عن الحد الأعلى، تستطيع فيما بعد أن تعرف المواد التي تجاوزت الحد الأعلى من تقرير المواد التي تجاوزت الحد.

الحد الأدنى

في هذه الخانة عليك أن تقوم بإدخال الحد الأدنى لكمية المادة المسموح بها في المستودعات أو ما يسمى بحد إعادة الطلب، وعندما تنقص كمية المادة في عملية مبيع عن هذا الحد يعطي الحاسب رسالة تحذير بأن المادة قد نقصت عن الحد الأدنى، طبعاً تستطيع الاستمرار وتكون كمية المادة قد نقصت عن الحد الأدنى لها في المستودعات، تستطيع فيما بعد أن تعرف المواد التي نقصت عن الحد الأدنى من تقرير المواد التي تجاوزت الحد.

حد الطلب

تستطيع وضع حد افتراضي للكمية الواجب طلبها كل مرة عند نفاذ الكمية الموجودة أو وصولها إلى الحد الأدنى. وتستطيع فيما بعد أن تعرف المواد التي نقصت أو زادت عن هذا الحد من تقرير المواد التي تجاوزت الحد.

الكمية الحالية

هذه الخانة هي خانة قراءة فقط و تتغير عند إجراء العمليات التجارية على المادة، لاحظ أن كمية المادة سوف يكون حسب الوحدة الأولى المحددة لديك وفي جميع المستودعات.

كانت هذه النفدة تحوي سعر المبيع أو نسبة الربح من حقل السعر المراد اعتماده والذي سنتحدث عنه في فقرة لاحقة.

نصف الجملة

تستطيع في هذه الخانة تحديد نسبة الربح بنصف الجملة أو سعر المبيع بنصف الجملة للمادة، ويتم تحديد ما إذا كانت هذه الخانة تحوي سعر المبيع أو نسبة الربح من حقل السعر المراد اعتماده والذي سنتحدث عنه في فقرة لاحقة.

الموزع

تستطيع في هذه الخانة تحديد نسبة ربح أو سعر مبيع المادة للموزع، ويتم تحديد ما إذا كانت هذه الخانة تحوي سعر المبيع أو نسبة الربح من حقل السعر المراد اعتماده والذي سنتحدث عنه في فقرة لاحقة.

التصدير

تستطيع في هذه الخانة تحديد نسبة ربح أو سعر مبيع المادة في حال كانت المادة للتصدير، ويتم تحديد ما إذا كانت هذه الخانة تحوي سعر المبيع أو نسبة الربح من حقل السعر المراد اعتماده والذي سنتحدث عنه بعد قليل.

مفرق

تستطيع في هذه الخانة تحديد نسبة الربح بالمفرق أو سعر المبيع بالمفرق، ويتم تحديد ما إذا كانت هذه الخانة تحوي سعر المبيع أو نسبة الربح من حقل سياسة التسعير والذي سنتحدث عنه بعد قليل.

المستهلك

تستطيع في هذه الخانة تحديد نسبة ربح أو سعر مبيع المادة للمستهلك، ويتم تحديد ما إذا كانت هذه الخانة تحوي سعر المبيع أو نسبة الربح من حقل سياسة التسعير والذي سنتحدث عنه بعد قليل.

ملاحظات

- عند إجراء عمليات البيع والشراء على المواد يقوم البرنامج بقراءة السعر المحدد في أنماط الفواتير (المبيعات - المشتريات) ضمن خانة القيم الافتراضية. وبذلك فإنك تستطيع تحديد سعر لكل زبون من الزبائن الموجودة لديك في بطاقتهم ليظهر مباشرة بعد إدخال أي مادة في فواتير هذا الزبون، أو وضع سعر افتراضي ليتم التعامل به في أنماط معينة من الفواتير، مع القدرة - في كلتا الحالتين - على تغيير هذا السعر واختيار سعر آخر في أي وقت.
- يوفر البرنامج سبع أنواع من الأسعار لتحديد أسعار المادة، لا تستطيع إضافة سعر آخر (ثامن) وإنما تستطيع تغيير اسماء الأسعار عن طريق خيارات - أسماء الحقول.

سياسة التسعير

يقدم لك البرنامج الحرية في اختيار إحدى أربع سياسات مختلفة في التسعير لاعتمادها في فواتير البيع والشراء لهذه المادة.

ضريبة القيمة المضافة VAT

حدّد في هذه الخانة نسبة الضريبة المضافة المطبقة على فواتير البيع والشراء لهذه المادة.

العملة

تستطيع في هذه الخانة أن تحدد العملة التي سوف تتم بها عمليات الشراء والمبيع للمادة المعرفة وسيقوم البرنامج بحساب قيمة المادة وفق هذه العملة ويعادلها على أساس العملة الافتراضية المعرفة عند إنشاء الملف.

ملاحظة

إذا اخترت العملة الافتراضية هي الليرة السورية عند إنشاء الملف، ثم قمت بتعريف مادة محددة بعملة الدولار (كالحالات التي تتم عند إجراء عمليات التصدير و الاستيراد) فسيقوم البرنامج بقراءة السعر المحدد للشراء (جملة أو نصف جملة مثلاً) وبالدولار ثم يقوم بتحويله إلى ما يعادله بالليرة السورية في الفاتورة سواء كانت عملة الفاتورة هي الليرة السورية أو الدولار.

سعر التعادل

في هذه الخانة يظهر سعر تعادل العملة المحددة في الخانة السابقة، على أساس العملة الافتراضية المعرفة عند إنشاء الملف، تستطيع تغيير سعر التعادل بالنسبة للمادة المعرفة ثم النقر على زر تعديل ليتم تعديل سعر التعادل وفق السعر الجديد بالنسبة للعملة الافتراضية لهذه المادة فقط، أي أنه في حال القيام بتعريف مادة جديدة و بعملة ثانية غير العملة الافتراضية فإن سعر التعادل الافتراضي سيظهر في خانة التعادل ولن تظهر القيمة المعدلة في المادة السابقة.

ملاحظة

إذا قمت بتعريف وحدة ثانية ووحدة ثالثة في بطاقة المادة فسوف يكون جدول أسعار الوحدة الثانية و الثالثة مفعلاً و تستطيع إدخال أسعار الجملة و نصف الجملة وغيرها ضمن الجدول، ليتم تعريف أسعار الوحدات الأخر المعرفة لديك بحيث تظهر بشكل افتراضي عند إدخال - إخراج المادة في فواتير الشراء و المبيع. و تستطيع جعل البرنامج يقوم بحساب الأسعار للوحدات الأخرى بمجرد إدخال سعر إحداها بإزالة التفعيل عن "أسعار مختلفة للوحدات" من خيارات الملف.

سياسة التسعير

قد يحوي المستودع على عدة طلبيات من المادة، وقد يختلف سعر الشراء لهذه الطلبيات، وتكون قد حددت نسبة الربح بالجملة بـ ١٠% مثلاً، ففي هذه الحالة كيف تريد حساب نسبة الربح هذه، من أسعار الطلبيات الموجودة في المستودع.

يستطيع البرنامج اتباع عدة سياسات للمبيع، ولكل مادة بمفردها:

السعر الحقيقي

عند اعتماد هذه السياسة فإن الأرقام المكتوبة في خانات الجملة ونصف الجملة والموزع والتصدير والمفرق والمستهلك سوف تكون أسعار مبيع وليست نسب ربح (أي أن الرقم ١٠ مثلاً الموجود في خانة جملة هو سعر المبيع بالجملة وليس نسبة الربح بالجملة)، لاحظ أن النسب المئوية الموجودة إلى جانب خانات الجملة ونصف الجملة ...، تظهر بلون باهت (غير مفعّل) عند اختيار هذه السياسة، ثم تعود للظهور بلون غامق (مفعّل) عند اختيار غيرها.

السعر الأعظمي

عندما تقوم بوضع سياسة تحديد سعر المبيع على السعر الأعظمي فإن البرنامج سيقوم بحساب نسبة الربح من أعلى سعر طلبية في المستودع.

السعر الوسطي

عندما تقوم بوضع سياسة تحديد سعر المبيع على السعر الوسطي فإن البرنامج سيقوم بحساب نسبة الربح من الوسطي الموزون لأسعار الطلبيات في المستودع، ويقصد بالوسطي الموزون أي لو كان في المستودع طلبيتان الأولى بسعر ١٠٠٠ وكمية ١٠ والأخرى بسعر ١٢٠٠ وكمية ٣٠ فسيكون السعر الوسطي الموزون هو:

$$1150 = \frac{(1000 * 10) + (1200 * 30)}{10 + 30}$$

سعر آخر شراء

عندما تقوم بوضع سياسة التسعير على سعر آخر شراء فإن البرنامج سيقوم بحساب نسبة الربح من آخر سعر تم شراء المادة به.

السعر الافتراضي

هو إحدى السياسات الأربعة السابقة ويتم تحديده في نافذة القيم الافتراضية في الخيارات.

ملاحظة

- كل هذه السياسات هي مجرد اقتراحات يقدمها البرنامج لاختيار سعر المبيع في فاتورة مبيعات، وهي ليست ملزمة، أي أنك تستطيع وضع السعر الذي تريده في خانة سعر المبيع.
- عند التعامل مع النسب، فلن تحصل على قيم صحيحة (بل كسور) عند حساب القيمة الإجمالية للمواد في الفواتير، ويتيح لك البرنامج القيام بتدوير تلك الأرقام (التخلص من الكسور) من خلال أداة تعديل أسعار المواد التي تمكنك من تعديل أسعار المواد لمجموعة من الفواتير مع كثير من الخيارات المتاحة.

ضريبة القيمة المضافة VAT

تقوم بعض الشركات بتطبيق نظام القيمة المضافة VAT على فواتير البيع والشراء، وهذه الضريبة هي عبارة عن نسبة محددة من قيمة الفاتورة، تتم إضافتها على قيمة الفاتورة.

يجري تطبيق هذا النوع من الضرائب عادة في الدول الأوروبية، وهي ضريبة تتم إضافتها إلى قيمة المادة عبر المراحل المختلفة من إنتاجها، بدءاً من المواد الخام إلى الشكل النهائي للمنتج.

وفائدة هذه الضريبة (بالنسبة للدولة طبعاً) هي أنها تزيد من قيمة العائدات "بشكل غير مرئي"، أي دون أن تظهر تفاصيل قيمة الضريبة ضمن الفاتورة المدفوعة من قبل الزبون. كمثال على هذا:

- قبل فرض ضريبة القيمة المضافة:

فإن المصنّع سينفق قرابة \$١,٢٠ لشراء المواد الخام اللازمة لتصنيع المنتج. ويبيع هذا المنتج إلى بائع بسعر \$١,٢٠ أي مع ربح وقدره \$٠,٢٠. وسيقوم البائع ببيع المنتج إلى المستهلك بسعر \$١,٥٠، أي مع ربح وقدره \$٠,٣٠.

وبتطبيق ضريبة قيمة مضافة تعادل ١٠%:

- فإن المصنّع سينفق \$١,١٠ لشراء المواد الخام اللازمة لتصنيع المنتج. وبذلك فإن بائع المواد الخام سيدفع للحكومة \$٠,١٠. وسيباع هذا المنتج إلى بائع بسعر \$١,٣٢ حيث سيدفع للحكومة \$٠,٠٢ (\$٠,١٢ مطروحاً من \$٠,١٠) وسيحصل على نفس الربح أي \$٠,٢٠.

وسيقوم البائع ببيع المنتج إلى المستهلك بسعر \$١,٦٥، وبذلك فإنه سيدفع للحكومة \$٠,٠٣ (\$٠,٠١٥ مطروحاً من \$٠,١٢) وسيحصل على نفس الربح أي \$٠,٣٠. وبذلك فإن الزبون قد دفع ١٠% (\$٠,١٥) أكثر.

أي أن أصحاب العمل (المصنع، البائع) لم يخسروا بشكل مباشر قيمة الضريبة، لكن سيكون عليهم إجراء المزيد من الأعمال الورقية الدقيقة ليحولوا للحكومة الفرق بين الضريبة التي جمعوها VAT (ضريبة القيمة المضافة المفروضة على المبيعات، ١١ من دخلهم) وبين ما أنفقوه على الضريبة (ضريبة القيمة المضافة المفروضة على المشتريات، ١١ من مصاريفهم).

فإذا كنت ممن يتعاملون بنظام الضريبة المضافة VAT فعليك أن تحدّد في هذه الخانة في بطاقة المادة قيمة ضريبة القيمة المضافة المطبقة على مبيع هذه المادة، مع العلم بأن هذه النسبة ستطبق بشكل مختلف في حال كان المستخدم قد اعتمد نظام TTC، حيث أن هذا النوع من الضرائب سيحتسب بالاعتماد على القيمة الإجمالية للمنتج في الفاتورة (أي سيتم إضافته إلى القيمة الإجمالية للفاتورة ولن يكون متضمناً كما هو حال ضريبة VAT).

ملاحظة

لا بد الانتباه إلى تفعيل خيار الضريبة VAT في خصائص الفواتير.

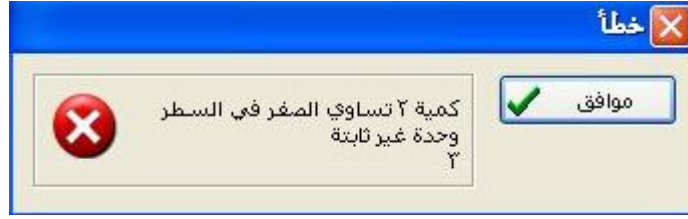
الوحدات غير المترابطة

الوحدات غير المترابطة هي التي ترتبط بالوحدة الأساسية الأولى ولكن دون أن يكون هناك عامل ثابت (رقم ثابت) للتحويل بين الوحدتين، كأن يكون هناك مادة بوحدة أساسية هي الكيلو غرام والوحدة الثانية هي صندوق مع إمكانية وجود اختلاف بالوزن من صندوق لآخر عن القيمة الافتراضية (عامل التحويل).

عند تحديد خيار عامل التحويل غير ثابت في صفحة الوحدات وتفعيل خيار إظهار الوحدة الثانية والكمية الثانية في أنماط الفواتير، وعند إجراء العمليات على المواد عليك بإدخال عدد الوحدات المقابلة للوحدة الأولى في حال اختيار استخدام إظهار الوحدة الثانية (أو الثالثة).

ملاحظة

- لا يمكن أن تكون الوحدة ذات معامل التحويل غير الثابت وحدة افتراضية.
- في حال تم إدخال مادة ذات وحدات غير مترابطة في فاتورة ما لا يتم حفظ الفاتورة قبل إدخال قيمة الوحدة الثانية حيث تظهر رسالة التحذير التالية:



بطاقة المادة - خيارات

هذه الخيارات تتعلق بتعريف نوع المادة مستودعية، خدمية، أو أصل ثابت و بتعريف تحديدات المواد التي تحمل تاريخ إنتاج معين أو ذات الأرقام تسلسلية.

عند طلب صفحة خيارات في بطاقة المادة تظهر لك نافذة تتضمن:

نوع المادة

اختر من هذه القائمة المنسدلة نوع المادة التي تقوم بتعريفها مستودعية، خدمية أو أصل ثابت.

ملاحظة

يوجد ثلاثة أنواع من المواد مستودعية وهي المادة التي يتم شراؤها بغرض البيع، خدمية وهي المواد التي يتم شراؤها بغرض الاستهلاك المحلي ولا يتم بيعها وعليه فلن تظهر في صفحة الوحدات خانات الحد الأدنى والحد الأعلى والكمية الحالية أو هي الخدمات المقدمة إلى الزبائن مثل أعمال الصيانة أو التركيب أو حتى الاشتراكات وهي لا تؤثر على المستودعات وليس لها وحدات محددة، والأصل الثابت وهي الموجودات الثابتة بقصد الاستثمار لا بقصد البيع، مثال ذلك السيارات التي يشتريها رب العمل لنقل البضائع، والعقارات والأراضي والأبنية والأدوات.

خيارات

مادة تجميعية

يتم تفعيل هذا الخيار إذا كانت المادة مكونة من عددٍ من المواد الأخرى التي سيتم تجميعها أو تفكيكها. (راجع التجميع والتفكيك). وتتفعل بتحديد هذا الخيار صفحة "مادة تجميعية".

تاريخ الإنتاج

عند تفعيل هذا الخيار يسمح البرنامج بإدخال تاريخ إنتاج المادة، و يظهر هذا الخيار في الفاتورة بعد تفعيل خيار إظهار حقل تاريخ الإنتاج في أنماط الفواتير.

تاريخ صلاحية

عند تفعيل هذا الخيار يسمح البرنامج بإدخال تاريخ صلاحية المادة، و يظهر هذا الخيار في الفاتورة بعد تفعيل إظهار حقل تاريخ صلاحية في أنماط الفواتير.

ملاحظة

عند إدخال مادة ذات صلاحية محدد بتاريخ لاحق لتاريخ الصلاحية المحدد في فاتورة الشراء يعطي البرنامج رسالة تحذيرية بانتهاء تاريخ الصلاحية حيث أن البرنامج يتعامل بطريقة الداخل أولاً الخارج أولاً مع المواد ذات تاريخ الصلاحية (انظر خيارات البرنامج - حفظ).

إخفاء في نافذة البحث

عند تفعيل هذا الخيار لن تظهر المادة ضمن نافذة البحث عن المواد.

رقم تسلسلي

قم بتفعيل هذا الخيار إذا كانت المادة من النوع الذي يحمل أرقاماً تسلسلية مثل بطاقات الهاتف أو بطاقات الإنترنت أو غير ذلك و ستجد أنه عند تفعيل هذا الخيار سوف يتم تفعيل:

فرض عند الإدخال

قم بتفعيل هذا الخيار عندما تقوم بإدخال هذه المادة في فاتورة الشراء، عندئذ سيطلب منك البرنامج إدخال الأرقام التسلسلية الخاصة بالمادة المدخلة، ولن يتم حفظ فاتورة إدخال تتضمن مادة تم تفعيل هذا الخيار لها إلا بعد تدوين الأرقام التسلسلية لهذه المادة في الفاتورة (في النافذة التي تظهر بعد الضغط على مفتاح F8 من لوحة المفاتيح).

فرض عند الإخراج

قم بتفعيل هذا الخيار عندما تقوم بإخراج هذه المادة في فاتورة المبيعات عندئذ سيطلب منك البرنامج تحديد الأرقام التسلسلية الخاصة بالمادة المخرجة، ولن يتم حفظ فاتورة إخراج تتضمن مادة تم تفعيل هذا الخيار لها إلا بعد تدوين الأرقام التسلسلية لهذه المادة في الفاتورة (في النافذة التي تظهر بعد الضغط على مفتاح F8 من لوحة المفاتيح).

ملاحظة

نرجو أن نلفت انتباه المستخدمين والذين يتعاملون مع مواد ذات أرقام تسلسلية مع خيار (فرض عند الإدخال) إلى ضرورة الحذر والتأكد قبل القيام بحذف أي فاتورة إدخال (مشتريات مثلاً) تتضمن تلك المواد، إذ قد تكون الأرقام التسلسلية المدخلة في تلك الفاتورة قد بيعت أو أخرجت مما سيؤدي إلى كثير من المشاكل والأخطاء لاحقاً.

صورة المادة

إذا كانت المادة المعرّفة لديك تحمل صورة لتمييزها عن غيرها، قم بتحديد المسار الذي تم فيه تخزين صورة المادة أو ابحث عنه باستخدام زر استعراض. وتستطيع الإطلاع على صورة المادة لاحقاً عند إدخالها في الفواتير بفتح نافذة الصورة.

حسابات

بالنقر على زر حسابات الموجود في بطاقة مادة أو بطاقة المجموعة تستطيع تخصيص حساب كل من المشتريات والمبيعات ومرجع المشتريات ومرجع المبيعات... الخ، لتوليد سندات القيد بشكل آلي عند إجراء عمليات بيع أو شراء على هذه المادة وفق هذه الحسابات، وفي حال عدم تخصيص أية حسابات فسيتم قراءة الحسابات من الحسابات الافتراضية المحددة في خصائص الفواتير لتوليد سندات القيد في عمليات الإدخال أو الإخراج المختلفة.

عند النقر على هذا الزر تظهر نافذة باسم الحسابات الافتراضية تتضمن ما يلي:

الحسابات

يضم هذا العمود أسماء جميع أنماط الفواتير المعرّفة من قبلك أو الموجودة في البرنامج والتي سيتم استخدامها لتحريك المواد من وإلى المستودعات، وعلى نفس السطر لكل نمط سيتمكن من تحديد الحسابات الموجودة في هذا النمط لترحيل الفواتير إليه.

المواد

حدّد في هذا العمود حساب المواد الذي سوف ترحل إليه المواد وذلك تبعاً لنوع الفاتورة.

الحسميات

حدّد في هذه الخانة حساب الحسم الممنوح / المكتسب الذي سوف يرحل إليه حساب الحسميات وذلك تبعاً لنوع الفاتورة.

الإضافات

حدّد في هذه الخانة الحساب الذي سوف يرحل إليه حساب الإضافات المدينة أو الدائنة وذلك تبعاً لنوع الفاتورة.

ضريبة القيمة المضافة

حدّد في هذه الخانة الحساب الذي سوف يرحل إليه حساب القيمة المضافة.

حساب التكلفة

يتم تفعيل حساب التكلفة للمادة عند اعتماد طريقة الجرد المستمر للمواد.

حساب المخزون

يتم تفعيل حساب المخزون للمادة عند اعتماد طريقة الجرد المستمر للمواد.

الهدايا

حدّد في هذه الخانة الحساب الذي سوف يتم إخراج الهدايا منه (بشكل افتراضي حساب الإكراميات و الهدايا).

مقابل الهدايا

حدّد في هذه الخانة الحساب المقابل لحساب الهدايا المحدّد في الخانة السابقة في سند القيد المتولد، وهو الحساب الذي سوف يتم إدخال الهدايا فيه وهو حساب عادي حسابه الختامي المتأجرة.

ملاحظة

يعتمد البرنامج طريقة الجرد الدوري بشكل افتراضي.

قراءة

في حال كانت حسابات هذه المادة مطابقة لحسابات مادة أخرى، يمكنك نسخ تلك الحسابات بالنقر على زر قراءة.

نسخ حسابات مادة إلى مادة أخرى

عند النقر على زر قراءة في نافذة الحسابات في بطاقة المادة أو بطاقة المجموعة تظهر رسالة تطلب منك إدخال رمز المادة التي تريد جعل حساباتها مماثلة لحسابات المادة المعرفة والتي حددت لها حساباتها الخاصة باستخدام الزر حسابات.

أدخل رمز المادة في الخانة المخصصة لذلك، انقر على موافق ليتم تطبيق حسابات المادة، أو انقر فوق إلغاء الأمر للعودة إلى النافذة السابقة.

بطاقة المادة - أصل ثابت

في برنامج الأمين يتم تعريف بطاقة الأصل من خلال بطاقة مادة - صفحة خيارات حيث يتم تحديد نوع المادة "أصل ثابت" من القائمة المنسدلة التي تضم مادة خدمية - مستودعية و أصل ثابت.

وباختيار الأصل الثابت - وبشكل أوتوماتيكي - يتم تفعيل خيار رقم تسلسلي (فرض عند الإدخال ، فرض عند الإخراج)

الغاية من ذلك أن تتمكن الشركة من معرفة العمليات التي تمت على كل أصل من الأصول من صيانة، إضافات ، أو استبعادات عندما يشتري شخص ١٠ سيارات بيجو ٥٠٤ لها نفس المواصفات، فيتم ذلك من خلال الأرقام التسلسلية لهذه الأصول (السيارات).

أما فيما يتعلق بحسابات كل أصل من الأصول وطريقة اهتلاكه وعمره الإنتاجي فيمكن تحديد هذه الحسابات في صفحة معلومات الأصل الذي يتضمن الحسابات التالية:

ح/الأصل

حدّد في هذه الخانة حساب الأصل الذي تم إنشاؤه في دليل الحسابات ضمن الموجودات الثابتة والحساب الختامي له هو حساب الميزانية. ويستخدم في سندات القيد المتولدة عن عمليات الإضافة والاستبعاد والصيانة التي يتم إجراؤها على الأصول الفرعية التابعة لهذا الأصل.

ح/الاهتلاك

يتم إنشاء هذا الحساب ضمن حساب المصاريف، والحساب الختامي له هو الأرباح والخسائر. وهو يمثل النقص الدائم والمستمر في قيمة الأصل الثابت نتيجة استخدامه في نشاط المشروع.

ملاحظة

الغرض الأساسي من الاهتلاك هو تقدير النقص الذي يصيب الأموال الثابتة، واستقطاع تدريجياً من الأرباح السنوية أو إضافته إلى الخسائر بدلاً من إلقائه دفعة واحدة على عاتق دورة حسابية واحدة أو تنزيله من رأس المال.

ح/مجمع الاهتلاك

يتم إنشاء هذا الحساب ضمن حساب المطالب المتداولة، والحساب الختامي له هو الميزانية. ويمثل الحساب الذي يقلل فيه حساب الاهتلاك، حيث يتزايد رصيد حساب مجمع الاهتلاك سنوياً بمقدار قسط الاهتلاك حتى يصل إلى مبلغ معادل لقيمة الأصل بعد طرح قيمته البيعية في نهاية العمر الإنتاجي.

ح/المصاريف

يتم إنشاء هذا الحساب ضمن حساب المصاريف، والحساب الختامي له هو الأرباح والخسائر. ويمثل الحساب الذي ترحل إليه النفقات المتعلقة بكل أصل من الأصول.

ح/أرباح رأسمالية

يتم إنشاء هذا الحساب ضمن حساب الإيرادات، والحساب الختامي له هو الأرباح والخسائر. ويمثل الحساب الذي ترحل إليه الإيرادات الناتجة عن بيع الأصل بقيمة أكبر من القيمة التقديرية البيعية .

ح/خسائر رأسمالية

يُنشأ هذا الحساب ضمن حساب المصاريف، وهو مشابه لحساب الأرباح الرأسمالية إلا أنه ترحل إليه الخسائر الناتجة عن بيع الأصل الثابت بقيمة أقل من القيمة التقديرية البيعية .

العملة

تستطيع اختيار العملة الافتراضية لتأجير هذا الأصل من هذه الخانة مع سعر تعادلها.

طريقة الاهتلاك

اختر من هذه القائمة أحد طرق الاهتلاك المعرفة ضمن البرنامج وهي:

١. طريقة القسط الثابت

٢. طريقة القسط المتزايد

٣. طريقة القسط المتناقص

٤. طريقة إعادة التقييم

العمر الإنتاجي

يقصد بالعمر الإنتاجي تقدير الفترة الزمنية التي يبقى فيها الأصل صالحاً للإنتاج الاقتصادي.

تفاصيل

عند انقر على هذا الزر تظهر لك نافذة تفاصيل إدخال وإخراج الأصل وبعض البيانات الأخرى، مع ملاحظة أن نافذة التفاصيل لن تظهر قبل تحرير فاتورة إدخال الأصل.

بطاقة مادة - كميات المستودعات

تعرض هذه الصفحة في بطاقة المادة تقريراً موجزاً عن كميات المادة المعرفة في البطاقة، عند طلب هذه الصفحة في بطاقة المادة المحددة يظهر لك جدول يعرض في عموده الأول اسم المستودع، وفي العمود الثاني تظهر كمية المادة في هذا المستودع.

ملاحظة

هذه الصفحة تضم بيانات مقروءة لا تستطيع تغييرها و إنما يتم إدراج البيانات الواردة فيها حسب عمليات الإدخال والإخراج (البيع والشراء والمناقلات) التي جرت على المادة المحددة.

المستودع	الكمية
١- العام	٢٥,٠٠
٢- المزة	١,٠٠
٢- دمشق	٤,٠٠

بطاقة مادة - ملخص الحركة

تعرض هذه الصفحة في بطاقة مادة تقريراً موجزاً عن حركة المادة المحددة و تتضمن صفحة ملخص الحركة جدولين:

الجدول الأول يتضمن أربعة أعمدة، العمود الأول اسم الفاتورة ويندرج تحته مجمل العمليات الحاصلة على المادة المحددة من بيع وشراء وإدخالات وإخراجات، العمود الثاني الكمية وتظهر فيه كميات المادة في العملية المحددة، العمود الثالث هدايا، و يتضمن الهدايا الممنوحة أو المكتسبة، تبعاً لنوع الفاتورة، و في العمود الرابع السعر، قيمة العملية.

الجدول الثاني يعرض أعلى سعر - أدنى سعر والسعر الوسطي للإدخالات، وكذلك أعلى سعر - أدنى سعر والسعر الوسطي للإخراجات.

بطاقة المادة

◀◀◀▶▶▶▶▶
درجة السرية ●

الاسم اللاتيني

٢٠١
رمز المادة

جاكيت حوبر

اسم الفاتورة	الكمية	هدايا	سعر
شراء	٢١,٠٠	+	١٠,٥٠٠,٠٠
مبيع	٧,٠٠	+	٥,٢٥٠,٠٠
م, مبيع	١,٠٠	+	٧٥٠,٠٠
ب, و, مدة	١٥,٠٠	+	٩,٧٥٠,٠٠
د, مستودع	٥,٠٠	+	٠,٠٠
خ, مستودع	٥,٠٠	+	٠,٠٠

عام
أسعار
وحدات
خيارات
كميات المستودعات
ملخص الحركة

البيان	الإدخلات	الإخراجات
أعلى سعر	٧٥٠,٠٠	٧٥٠,٠٠
أدنى سعر	٠,٠٠	٠,٠٠
السعر الوسطي	٥٠٠,٠٠	٤٢٧,٥٠

إغلاق

حسابات ...

حذف

تعديل

جديد

إضافة

بطاقة مادة - صفحة المواد التجميعية

يمكن للمستخدم من خلال هذه الصفحة من صفحات بطاقة هذه المادة تحديد مستهلكات أو نواتج عملية تجميع أو تفكيك المنتج الحالي من حيث كمية المواد المطلوبة للحصول على هذا المنتج (في حال كانت هذه المادة ناتجة عن عملية تجميع لتلك المواد) أو كمية المواد التي ستحصل عليها نتيجة تفكيك المادة الحالية. كما سيتمكن المستخدم من تحديد أسس التعامل مع تلك المكونات أو النواتج (من حيث إمكانية تغيير كمياتها أو استبدالها بمواد أخرى أو حتى الاستغناء عنها).

يمكن الاستفادة من هذه الصفحة فقط بعد تفعيل تفعيل خيار "مادة تجميعية" في صفحة "خيارات" للمواد التي ستدخل في عملية التجميع أو التفكيك.

بطاقة المادة

رمز المادة: ١٢١
اسم المادة: بيتزا

الاسم اللاتيني:
درجة السرية:
*29

المادة	الكمية	الوحدة	محنة	إجبارية
١١٠٠١-ملح	٢,٠٠	غرام	محنة	إجبارية
١١٠٠٢-مندورة	١,٠٠		غير محنة	إجبارية
١١٠٠٣-فطر	١,٠٠	غرام	محنة	إجبارية
١١٠٠٤-جبن	١,٠٠	غرام	غير محنة	إجبارية

عام
وحدات
أسعار
خيارات
كميات المستودعات
ملخص الحركة
مادة مجمعة

إلغاء الأمر
حسابات...
حذف
تعديل
جديد
إضافة
فروع...

البحث عن مادة

يحتوي البرنامج عمليات بحث متنوعة في مواقع كثيرة منه، مثلاً للبحث عن بطاقة مادة ذات اسم معين أو يحوي اسمها مجموعة معينة من الحروف، تستطيع أن تقوم بذلك من خلال نافذة بطاقة مادة، اطلب نافذة بطاقة مادة ثم أدخل في حقل اسم المادة اسم المادة الذي تريد البحث عنه أو مجموعة الحروف التي يحويها اسم المادة، ثم في حقل اسم المادة انقر زر الفأرة اليمينية، أو اضغط المفتاح Shift+F10 لتظهر قائمة الأوامر المختصرة التي تتضمن:

تراجع

[المفتاح المختصر (Alt+Backspace) أو (Ctrl+Z)] للتراجع عن عملية الكتابة أو المحي الأخيرة في الخانة.

قص

[المفتاح المختصر (Shift+Del) أو (Ctrl+X)] لقص الجزء المحدد من النص في الخانة إلى الحافظة.

نسخ

[المفتاح المختصر (Ctrl+Ins) أو (Ctrl+C)] لنسخ الجزء المحدد من النص في الخانة إلى الحافظة.

لصق

[المفتاح المختصر (Shift+Ins) أو (Ctrl+V)] للقص محتويات الحافظة إلى الخانة.

حذف

[المفتاح المختصر (Del)] لحذف الجزء المحدد من النص في الخانة.

مسح

لتفريغ محتويات الخانة.

بحث مطابق

هذا الأمر يقوم بالبحث عن بطاقة المادة التي يكون حقل الاسم فيها يبدأ بالحروف المكتوبة داخل الخانة، أي عند وجود الحروف (غسالة) في حقل اسم المادة فسوف يتم إظهار أول بطاقة تكون اسم المادة فيه يبدأ بكلمة (غسالة) مثل (غسالة كبيرة) و(غسالة صغيرة) و(غسالة آلية)، عند استخدام هذا الأمر يتم عرض أول بطاقة يبدأ اسم المادة فيه بكلمة (غسالة)، وللبحث عن البطاقات التالية استخدم أمر بحث مطابق عن التالي المذكور تالياً.

بحث مطابق عن التالي

يستخدم هذا الأمر للبحث عن البطاقات التالية التي يكون اسم المادة فيها يبدأ بالحروف المحددة في عملية (بحث مطابق) السابقة، هذا الأمر لا يكون فعالاً ما لم تكون قد بدأت فعلاً بعملية بحث مطابق.

بحث مطابق عن السابق

يستخدم هذا الأمر للبحث عن البطاقات السابقة التي يكون اسم المادة فيها يبدأ بالحروف المحددة في عملية بحث مطابق السابقة، هذا الأمر لا يكون فعالاً ما لم تكون قد بدأت فعلاً بعملية بحث مطابق.

بحث تقريبي

يستخدم هذا الأمر للبحث عن البطاقات التي يكون فيها اسم المادة يحوي الحروف المدونة داخل الخانة، مثلاً عند وجود الحروف (كبير) داخل الخانة فسوف يتم إيجاد البطاقات التي يكون اسم المادة فيها يحوي الحروف المحددة مثل (غسالة كبيرة) و(براد كبير) و(غسالة آلية كبيرة)، عند استخدام هذا الأمر فسوف يتم عرض أول بطاقة تحوي (كبير)، وللبحث عن البطاقات التالية استخدم أمر بحث تقريبي عن التالي المذكور تالياً.

بحث تقريبي عن التالي

يستخدم هذا الأمر للبحث عن البطاقات التالية التي يكون اسم المادة فيها يحوي الحروف المحددة في عملية (بحث تقريبي) السابقة، هذا الأمر لا يكون فعالاً ما لم تكون قد بدأت فعلاً بعملية بحث تقريبي.

بحث تقريبي عن السابق

يستخدم هذا الأمر للبحث عن البطاقات السابقة التي يكون اسم المادة فيها يحوي الحروف المحددة في عملية (بحث تقريبي) السابقة، هذا الأمر لا يكون فعالاً ما لم تكون قد بدأت فعلاً بعملية بحث تقريبي.

ملاحظة

هذه الأوامر ليست خاصة بحقل اسم المادة أو بحقول بطاقة المادة فهذه العمليات متوفرة في معظم حقول البطاقات وحقول الفواتير والسندات والدفعات، غير أن بعض الحقول لا تملك إمكانية البحث التقريبي، هذه الحقول هي الحقول التي يجب أن تدخل فيها اسماً يجب أن يكون معروفاً في بطاقة أخرى أو في مكان آخر، مثل حقل اسم المجموعة في بطاقة مادة، فهذا الحقل يجب أن تدخل فيه اسماً يجب أن يكون معروفاً في بطاقة مجموعة، وبالتالي للبحث عن مادة تنتمي لمجموعة محددة عليك أولاً أن تحدد اسم المجموعة بالكامل ثم تطلب أمر بحث مطابق.

بطاقة حساب

يمكن طلب نافذة بطاقة الحساب لتعريف حسابات جديدة أو استعراض معلومات حسابات معروفة إما من:

القائمة حسابات

لوحة المفاتيح Ctrl + F11

شريط الأدوات

أو من نافذة دليل الحسابات بالنقر على أي حساب موجود ضمن النافذة ثم اختيار الأمر المناسب من القائمة: "إضافة حساب فرعي" لتعريف حساب فرعي للحساب المحدد أو "إظهار بطاقة الحساب" لاستعراض أو تعديل بيانات بطاقة الحساب المحددة.

تحتوي نافذة بطاقة الحساب في خانة نوع الحساب، على أنواع الحسابات التالية:

الحساب العادي

الحساب الختامي

الحساب التوزيعي

الحساب التجميعي

يساعد اختيار نوع الحساب على تجميع هذه الحسابات ضمن التقارير المحاسبية المختلفة. كما أن نوع الحساب يؤثر على ما سيحصل لهذه الحسابات عند معالجة نهاية السنة المالية (تدوير الأرصدة) إذ أن كافة الحسابات من النوع العادي مثل حسابات الزبائن أو المصاريف أو الإيرادات... إلخ سيتم تصفيرها وإضافة إجمالي رصيدها إلى الحسابات الختامية الخاصة بها.

حيث يتم اختيار نوع الحساب الختامي لتعريف حسابات مثل "الأرباح والخسائر" أو "المتاجرة" أو "الميزانية" أو "التشغيل"، واختيار النوع العادي لتعريف حسابات مثل "حساب الصندوق" أو "المصرف" أو "الزبائن" أو "الموردين" أو "المصاريف".... إلخ. ولاحظ تغيير محتوى البطاقة بتغيير نوع الحساب.

ملاحظة

- بعد تعريف أول حساب يمكن إدخال حسابات أخرى تابعة لهذا الحساب أو حسابات رئيسية أخرى.
- في معظم البطاقات والفواتير اللاحق شرحها سوف تظهر لك الأزرار نفسها التي تم التحديث عن وظيفتها في بطاقة الحساب.

أزرار الاستعراض

وتستخدم للتنقل بين البطاقات.

درجة السرية

تستخدم هذه الخانة لتحديد درجة سرية البطاقة (راجع درجات السرية وإدارة المستخدمين لمزيد من التفاصيل).

فروع

سيكون هذا الزر ظاهراً فقط في حال تم تفعيل نظام الفروع، وبالنقر عليه ستظهر نافذة تعرض كافة الفروع المعرفة ويمكن للمستخدم من خلالها تحديد الفروع التي سيكون لها صلاحية التعامل بهذا الحساب.

ملاحظة

يمكن للمستخدم تحديد صلاحيات الفروع على الحسابات من خلال نافذة صلاحيات الفروع، حيث سيتمكن من خلال تلك النافذة من منح أو حجب الصلاحيات على مجموعة من الحسابات دفعة واحدة بدلاً من الانتقال بين البطاقات واحدة تلو الأخرى.

إضافة

يستخدم هذا الزر لتخزين بطاقة الحساب الحالية، قبل عملية التخزين يقوم البرنامج بالتحقق من محتويات الخانات والخانات في البطاقة وعندما يجد نقصاً أو خانة غير مقبولة يقوم بإرسال رسالة تحذير، كأن لا يجد اسم الحساب في البطاقة فيعطي رسالة تفيد بأنه لم يدخل اسم حساب. انقر زر موافق فتختفي رسالة التحذير وينقلك البرنامج إلى الخانة التي تحوي قيمة غير مقبولة أو ناقصة وهي في مثالنا خانة اسم الحساب، بعد التأكد من كون جميع الخانات تحوي قيمة مقبولة، يظهر البرنامج رسالة تطلب منك التأكد من عملية التخزين، انقر زر نعم ليقوم البرنامج بتخزين البطاقة، أو زر لا للرجوع إلى البطاقة بدون أن تتم عملية التخزين (لتصحيح قيمة حقل أو خطأ إملائي أو أنك قمت بضغط زر إضافة خطأ).

جديد

يستخدم هذا الزر من أجل تعريف بطاقة حساب جديدة بعد تخزين بطاقة الحساب السابقة.

إلغاء الأمر

تستخدم هذه الزر لإغلاق النافذة الحالية بدون تخزين والتراجع عن التغييرات التي قمت بإجرائها في النافذة، طبعاً التغييرات التي قمت بتخزينها فعلاً باستخدام زر إضافة وحذف وتعديل لا يمكن إلغاؤها باستخدام هذا الزر ولكنك تستطيع التراجع بهذا الزر عن التغييرات التي لم يتم تخزينها بعد، عند نقر هذا الزر تظهر رسالة تحذير تسألك إن كنت تريد فعلاً تجاهل التغييرات التي تمت في النافذة وإغلاق النافذة. انقر زر نعم لتقوم فعلاً بإغلاق النافذة بدون تخزين التعديلات التي قمت بها، أو زر لا للرجوع إلى النافذة كما هي دون تغيير وإلغاء عملية إغلاق النافذة.

ملاحظة

يجب أن تميز بين زر "إلغاء الأمر" والذي تجده كثيراً في نظام ويندوز كترجمة لزر Cancel والذي يعني إغلاق النافذة دون تخزين محتوياتها أو أخذ محتوياتها بعين الاعتبار، وزر "حذف" والذي يستخدمه نظام ويندوز كترجمة لزر Delete والذي يعني القيام بعملية حذف شيء ما مثل بطاقة حساب في حالتنا.

تعديل

يستخدم هذا الزر لتعديل اسم حساب أو رمزه أو رصيده أو الحساب الرئيسي له أو الحساب الختامي له، لتعديل أحد حقول حساب ما قم بالانتقال إلى ذلك الحساب باستخدام أزرار الاستعراض، فتلاحظ أن هذا الزر أصبح فعالاً، بعد ذلك قم بتعديل الحقل أو الحقول التي ترغب بتعديلها، ثم انقر هذا الزر ليتم تخزين التعديلات، ولكن قبل تخزين التعديلات تظهر رسالة تأكيد تطلب منك التأكيد على العملية. انقر زر "نعم" لتخزين التعديلات التي قمت بإجرائها في بطاقة المادة، أو انقر زر "لا" للرجوع إلى البطاقة كأنك لم تقم بالنقر على زر تعديل. لا تستطيع من هنا تغيير خانة الحساب الرئيسي أو خانة الحساب الختامي إذا ما قمت بإجراء أي عملية على

الحساب (مثل إدخال سند قيد يحوي هذا الحساب)، ولكنك تستطيع تغيير هاتين الخانتين من نافذة نقل حساب فرعي ولا تستطيع أبداً تغيير رقم بطاقة الحساب أو نوع الحساب (ختامي أو عادي) بعد تخزين الحساب أول مرة.

حذف

يستخدم هذا الزر لحذف حساب، ويتم ذلك بالانتقال إلى بطاقة الحساب الذي تريد حذفه فتلاحظ أن هذا الزر أصبحت فعالة، عند ذلك انقر هذا الزر، ولاحظ أنك لا تستطيع حذف حساب إذا تم تعريف حساب ابن له أو قمت بإجراء عملية عليه (مثل إدخال سند قيد يحوي الحساب أو ربطه ببطاقة زبون أو ببطاقة مادة)، قبل حذف الحساب تظهر رسالتي تأكيد، يجب أن تجيب عليهما بـ "نعم" لتتم عملية الحذف.

الحساب العادي

يستخدم الحساب العادي لتعريف الحسابات العادية مثل الزبائن والموردين والمصاريف والإيرادات.

بعد تحديد نوع الحساب عادي من خانة نوع الحساب في بطاقة الحساب تظهر لك نافذة الحساب العادي التي تتضمن:

رمز الحساب

يتم في هذه الخانة إدخال رمز الحساب الذي تريد تعريفه، والرمز هو رقم الحساب الابن للحساب الرئيسي ولا يسمح البرنامج بتكرار الرمز لأكثر من حساب. (لمزيد من المعلومات عن ترميز الحسابات انقر هنا)

اسم الحساب

في هذه الخانة يتم بإدخال اسم الحساب الذي تريد تعريفه، باستخدام الأحرف العربية واللاتينية والأرقام والفراغات في اسم الحساب و بحد أدنى حرف واحد وبحد أقصى ٥٠ حرفاً، تستطيع إعطاء حسابين مختلفين نفس الاسم بشرط ألا يكونا تابعين لنفس الحساب الرئيسي، مثلاً تستطيع تعريف حسابين يحملان اسم أراضي، أحدهما تابع لحساب الأصول الثابتة والآخر تابع لحساب مشتريات بغرض البيع مثلاً، ولكن لا يجوز أن تعرف حسابين اسميهما أراضي تابعين لحساب الأصول الثابتة مثلاً إذ يجب تفريقهما برقم أو حرف على الأقل مثل أراضي زراعية وأراضي بناء.

الاسم اللاتيني

كما في خانة الاسم السابقة، تستطيع الاسم الموافق لهذا الحساب باللغة الإنكليزية ليظهر بدلاً من الاسم المدون في خانة الاسم عند اختيار الواجهة الإنكليزية للبرنامج.

نوع الحساب

يتم في هذه الخانة اختيار نوع الحساب (ختامي، عادي، تجميعي، توزيعي) فمثلاً إذا كان الحساب الذي تقوم بتعريفه هو حساب ختامي مثل الأرباح والخسائر أو المتاجرة فقم باختيار نوع الحساب ختامي، أما إذا كان الحساب الذي تقوم بتعريفه هو حساب عادي مثل الذمم أو الصندوق فقم باختيار نوع الحساب عادي، لاحظ أن اختيار نوع الحساب يؤثر على شكل نافذة الحساب الذي تقوم بتعريفه.

الحساب الرئيسي

يتم في هذه الخانة إدخال اسم الحساب الأب للحساب الذي تعرفه، أو بإمكانك البحث عن هذا الحساب باستخدام زر بحث المجاور لهذه الخانة، يجب أن يكون هذا الحساب قد تم تعريفه سابقاً ببطاقة تعريف حساب، أي يجب في البداية تعريف الحساب الرئيسي الذي ليس له حساب رئيسي ومن ثم الانتقال لتعريف الحسابات الفرعية التابعة له عند تعريف حساب ختامي يجب أن يكون الحساب الرئيسي له حساباً ختامياً أيضاً، أما عند تعريف حساب عادي فيجب أن يكون الحساب الرئيسي له أيضاً حساباً عادياً، أي أن الميزانية هي الحساب الرئيسي للأرباح والخسائر، والأموال الجاهزة هي الحساب الرئيسي للصندوق. وعند إدخال حساب الميزانية لا يسمح لك بإدخال أي شيء في هذه الخانة لأنه أول حساب تقوم بتعريفه.

الحساب الختامي

كل حساب عادي يجب أن يكون له حساب ختامي، راجع الملحق (مفاهيم أولية في المحاسبة) للتعرف على وظيفة الحسابات الختامية، تستطيع إدخال الحساب الختامي عن طريق اسمه تماماً مثل الخانة السابقة وأيضاً تستطيع البحث عنه باستخدام زر بحث المجاور لهذه الخانة.

ستحذير

هذا الخيار له ثلاث حالات:

بدون

عند وضع خانة تحذير على وضعية بدون فإن البرنامج لا يعطي أية تحذيرات عن هذا الحساب مهما أصبح رصيده، سواء أصبح دائناً أو مديناً بأي مبلغ كان.

مدين

عند وضع خانة تحذير على وضعية مدين فإن البرنامج سيعطي تحذيراً عندما يصبح هذا الحساب مديناً بقيمة تزيد عن القيمة المحددة في خانة الموازنة التقديرية الواردة لاحقاً.

دائن

عند وضع خانة تحذير على وضعية دائن فإن البرنامج سيعطي تحذيراً عندما يصبح هذا الحساب دائناً بقيمة تزيد عن القيمة المحددة في خانة الموازنة التقديرية الواردة لاحقاً.

الموازنة التقديرية

هذه الخانة بالتعاون مع خانة تحذير السالفة الذكر نحدد فيها الرصيد الذي يسمح للحساب ببلوغه، وعندما يتجاوز رصيد الحساب الرصيد المحدد في هذه الخانة يعطي البرنامج رسالة تحذير بأن الحساب المحدد قد تجاوز رصيده الأعظمي، هذه الخانة تصبح غير فعالة عندما توضع خانة تحذير على وضعية بدون.

كما يمكن دراسة المستوى الذي حققه هذا الحساب في حال تحديد ميزانية مدينة أو دائنة له باستخدام تقرير كشف الموازنة.

العملة

هذه الخانة تحدد عملة المبلغ المذكور في نفدة الميزانية التقديرية السابقة، فعندما تضع خانة تحذير على وضعية مدين ونضع في نفدة الميزانية التقديرية قيمة ١٠٠٠ فإن قيمة ١٠٠٠ هي بالعملة المحددة في هذه الخانة، فإذا كانت هذه الخانة تشير إلى الليرة السورية فإن الرصيد الأعظمي للحساب المحدد هو ١٠٠٠ ليرة سورية، أما إذا كانت هذه الخانة تشير إلى الدولار الأمريكي فإن الرصيد الأعظمي للحساب هو ١٠٠٠ دولار أمريكي، تستطيع تغيير العملة باستخدام مفاتيح الأسهم أو باستخدام الفأرة بالضغط على السهم الذي يشير للأسفل لتتوسع هذه الخانة وتقوم بعرض مجموعة من العملات، فإذا كانت العملات الموجودة في البرنامج أكبر مما يتسع له الحجم الجديد للنافذة فستظهر مسطرة انزلاق في طرف هذه الخانة تستطيع استخدامها للتنقل بين العملات التي لم تكن ظاهرة في الخانة.

التعادل

في هذه الخانة يظهر سعر تعادل العملة المحددة في الخانة السابقة، ولتغيير سعر عملة يجب أن تقوم بذلك عن طريق نافذة أسعار تعادل العملات السابقة الذكر، لاحظ أن سعر تعادل العملة يظهر بشكل آلي عند تغيير العملة في الخانة السابقة.

نوع الحساب

في هذه الخانة يتم تحديد ما إذا كان الحساب الذي تعرفه حالياً في هذه البطاقة من النوع مدين أو دائن أو كليهما حيث أنه يوجد حسابات تبقى دائماً مدينة فتقوم بتفعيل الخانة مدين، وإذا كان الحساب دائناً دوماً، قم بتفعيل الخانة دائن وإذا أمكن للحساب أن يكون أحياناً مديناً وأحياناً أخرى دائناً (كما في معظم الحسابات) قم بتفعيل الخانة كلاهما (وهذه الخانة مفعلة افتراضياً).

رصيد أول المدة

هذه الخانة هي خانة قراءة فقط ويظهر فيها رصيد أول المدة للحساب المحدد، تظهر هذه القيمة عند استعراض بطاقات الحسابات ولا يتم إدخالها من هذه البطاقة، ولكن يتم حسابها عند تدوير الأرصدة، هذه الخانة مكونة من حقلين، حقل يظهر الرصيد المدين وحقل يظهر الرصيد الدائن، لاحظ أن الرصيد إما أن يكون مديناً أو دائناً أي أن أحد الحقلين على الأقل يساوي الصفر.

الرصيد الحالي

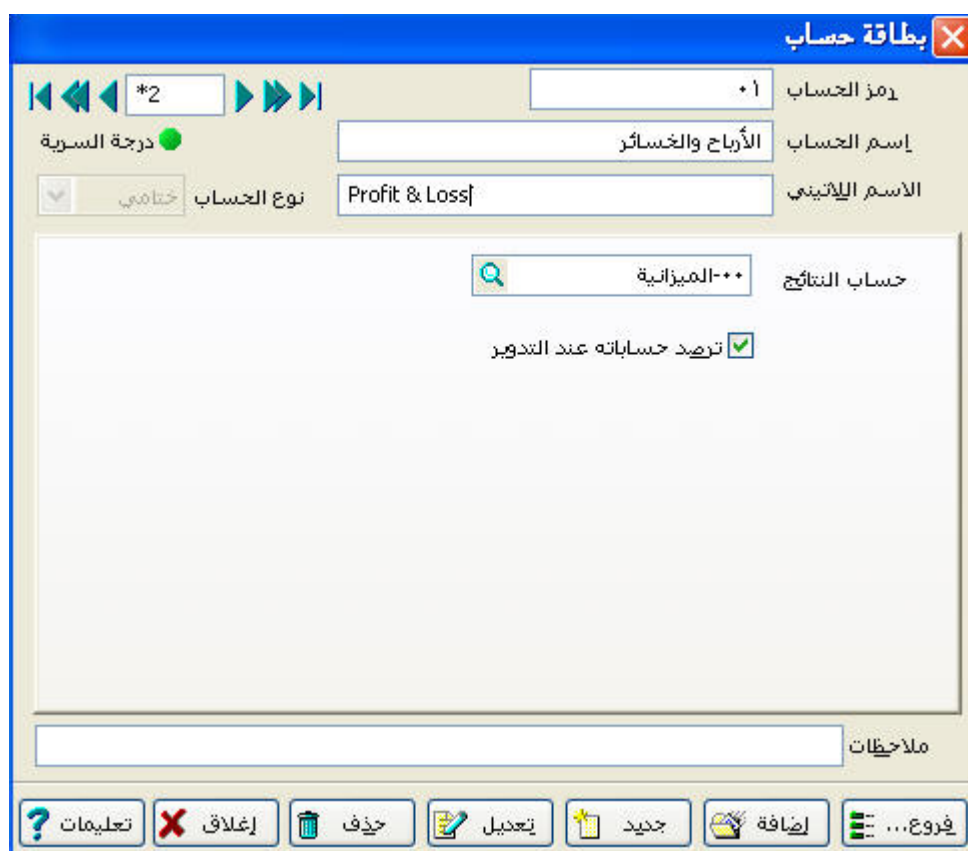
هذه الخانة أيضاً هي خانة قراءة فقط، ويظهر فيها الرصيد الحالي للحساب، وهذا الحقل لا يتم إدخاله، وإنما يقوم البرنامج بحسابه عند كل عملية، ويضع النتيجة في بطاقة المادة، وبالتالي تستطيع معرفة الرصيد الحالي لأي حساب من هذه الخانة في بطاقته الخاصة.

ملاحظة

لمعرفة المزيد عن باقي الأزرار الموجودة في هذه النافذة وأنواع الحسابات الأخرى انظر الشرح الموجود في نافذة بطاقة الحساب.

الحساب الختامي

إذا أردت تعريف حساب ختامي في بطاقة الحساب فعليك اختيار نوع الحساب ختامي من حقل نوع الحساب في بطاقة الحساب، لاحظ أن شكل البطاقة قد تغير ولم يبق سوى الحقول التالية:



رمز الحساب

يوضع في هذه الخانة رمز الحساب الختامي المراد تعريفه في هذه البطاقة.

اسم الحساب

يوضع في هذه الخانة اسم الحساب الختامي المراد تعريفه في هذه البطاقة.

حساب النتائج

يوضع في هذه الخانة الحساب الرئيسي للحساب الحالي ويجب أن يكون هذا الحساب ختامياً أيضاً.

ترصد حساباته عند التدوير

عند تفعيل هذه الخانة يتم ترصيد الحسابات التابعة لهذا الحساب الختامي فمثلاً حساب المصاريف لا يدور إلى العام التالي عند التدوير وليتم ذلك يجب تفعيل هذه الخانة.

ملاحظات

حدّد في هذه الخانة ملاحظاتك الشخصية حول هذا الحساب.

ملاحظة

لمعرفة المزيد عن باقي الأزرار الموجودة في هذه النافذة وأنواع الحسابات الأخرى راجع الشرح الموجود في نافذة بطاقة الحساب.

الحساب التوزيعي

يقصد بالحساب التوزيعي الحساب الذي تستطيع أن توزعه على عدة حسابات، ويستفاد من هذا الحساب في حسابات توزيع رأس المال أو توزيع الأرباح و الخسائر بنسبة محدّدة من هذا المبلغ، و من أجل أن تتم عملية التوزيع قم بتعريف بطاقة حساب توزيعي تدرج تحته حسابات أولئك الشركاء، ولتعريف حساب توزيعي نقوم باختيار نوع الحساب (توزيعي) من حقل نوع الحساب في بطاقة الحساب فتظهر لك نافذة تتضمن:

بطاقة حساب

رمز الحساب

٠٢

إسم الحساب

توزيع رأس المال

الاسم اللاتيني

66

درجة السرية

توزيعي

نوع الحساب

الحساب	عامل التقسيم
١-٢١١٠١-رأسمال الشريك ١	٤٠,٠٠
٢-٢١١٠٢-رأسمال الشريك ٢	٤٠,٠٠
٣-٢١١٠٣-رأسمال الشريك ٣	٢٠,٠٠

مجموع النسب ١٠٠,٠٠

ملاحظات

تعليمات

إلغاء الأمر

حذف

تعديل

جديد

إضافة

فروع

الحساب التجميعي

يقصد بالحساب التجميعي الحساب الذي نحصل عليه عن طريق تجميع عدة حسابات، مثل تجميع حسابات زبائن منطقة الريف، أو موردين الأقمشة، ويستفاد من هذا الحساب في أن رصيده يساوي مجموع أرصدة تلك الحسابات التي تم تجميعها تحت اسم حساب واحد.

و لتعريف حساب تجميعي نقوم باختيار النوع تجميعي من حقل نوع الحساب في بطاقة الحساب فتظهر لك نافذة تتضمن:



الاسم	الرقم
١٢١٠٠١-سلام	١
١٢١٠٠٢-حسام	٢
١٢١٠٠٣-حنان	٣
١٢١٠٠٤-علي	٤
١٢١٠٠٥-نور	٥
١٢١٠٠٦-زينب	٦
١٢١٠٠٧-وسام	٧
	٨
	٩
	١٠

بطاقة حساب دون صلاحية

هذه النافذة تتعلق بإدارة المستخدمين وذلك عندما يحدّد المدير الصلاحيات الممنوحة لكل مستخدم (راجع إدارة المستخدمين) ، فعندما يقوم المدير بحجب صلاحية استعراض بطاقة الحساب لأحد المستخدمين ويقوم هذا المستخدم بطلب بطاقة أحد الحسابات تظهر نافذة الحساب المطلوب بعدم وجود صلاحية لاستعراض أو حذف أو تعديل أو إضافة حسب ما قام المدير بمنحه أو حجبه عن هذا المستخدم.

بطاقة حساب

رمز الحساب: لا يوجد صلاحية

اسم الحساب: لا يوجد صلاحية

الاسم اللاتيني: لا يوجد صلاحية

نوع الحساب: عادي

درجة السرية: ●

لا يوجد صلاحية

ملاحظات: لا يوجد صلاحية

تعليمات ⓘ إغلاق ✕ حذف 🗑️ جديد 🌟 تعديل ✎ إضافة ➕

بطاقة نموذج تصنيع

تستخدم بطاقة نموذج لوضع التكلفة التقديرية لمنتج جاهز حيث يتم من خلالها تحديد كمية وقيمة المواد الخام، المصاريف المباشرة والتكاليف الإضافية لإنتاج كمية معينة من منتج ما. حيث سيتم بالاعتماد على مضمون هذه البطاقة توليد فواتير الإخراج والإدخال وسندات القيد عند إجراء عملية تصنيع باستخدامها.

في هذه البطاقة عليك أن تقوم بوضع لائحة بالمكونات (أو المواد الداخلة في عملية التصنيع)، والتكاليف المباشرة وغير المباشرة، ونواتج عملية التصنيع، مع العلم بأن هذه البطاقة تدعم وجود أكثر من ناتج لعملية التصنيع. ستحسب تكلفة نواتج التصنيع وفق القيم الموضوعية للمكونات والتكاليف. وستتمكن لاحقاً من دراسة انحرافات الأسعار والتكاليف بمقارنة النماذج الموضوعية والتكاليف الفعلية المحفوظة أثناء إجراء عمليات التصنيع.

كما أن هذه النماذج ستساعدك لاحقاً على معرفة الإمكانيات النظرية لتصنيع أي من المنتجات بالاعتماد على المخزون الحالي من المواد الأولية.

يمكنك طلب بطاقة نموذج من:

القائمة تصنيع

لتظهر لك نافذة النموذج التي تتضمن:

بطاقة نموذج

رمز النموذج ٠٢

اسم النموذج شامبو ٢٠٠ مل

ملاحظات

م. الكلفة للإدخل

م. الكلفة للخرج

تاريخ التصميم ٢٠٠٠-١٠-٢٢

اسم المصمم

العملة ليرة سورية

مستودع الإدخال ١٢- مواد جاهزة

مستودع الإخراج ١١- مواد أولية

درجة السرية

التعامل ١,٠٠٠,٠٠٠

توليد قيد بالتكاليف الإضافية

مصنعة	اسم المادة	الكمية	الوحدة	الإفرادي	الإجمالي	المستودع	عامل التقسيم
١	٢٠٢-شامبو ٢٠٠ مل	١,٠٠٠,٠٠	قطعة	٥,٦٢	٥,٦٢٨,٠٢		١٠٠,٠٠٠,٠٠٠
٢	٢٠٢-شامبو ٢٠٠ مل	١,٠٠٠,٠٠	قطعة	٥,٦٢	٥,٦٢٨,٠٢		١٠٠,٠٠٠,٠٠٠

أولية	اسم المادة	الكمية	الوحدة	الإفرادي	الإجمالي	المستودع	العملة	التعامل
١	١٠٧-أصبغة عامية	١,٠٠	كغ	٢٠,٠٠	٢٠,٠٠			
٢	١٠١-ديكسابول /سلفات الصوديوم	٠,٠٠	طن	٠,٠٠	٠,٠٠			
٣	١٠١-ديكسابول /سلفات الصوديوم	٠,٠٠	طن	٧,٠٠	٠,٠٢			
٤	١٠٦-سلفات المغنيزيوم	١,٠٠	كغ	٨,٠٠	٨,٠٠			

إفراجية	الحساب	القيمة	البيان	لعمد	إجمالية	الحساب	القيمة	البيان	لعمد
١	٥٠١-رواتب واجور	١٥,٠٠			١				
٢	٥٠٢-كهرباء وماء	٢٠,٠٠			٢				
٣					٣				

✖
إغلاق

✎
تعديل

🗑
حذف

🖨
طباعة

🔍
معاينة

➕
إضافة

رمز النموذج

حدّد في هذه الخانة رمز النموذج الذي تريد تعريفه، الرمز من الممكن أن يحوي أحرف أو أرقام باللغة العربية و اللاتينية.

اسم النموذج

حدّد في هذه الخانة اسم النموذج، الذي يمكن أن يتضمن الأحرف العربية واللاتينية.

تاريخ التصميم

حدّد في هذه الخانة تاريخ تصميم النموذج باستخدام نافذة التقويم المجاورة.

اسم المصمم

حدّد في هذه الخانة اسم الشخص الذي قام بتصميم النموذج.

الملاحظات

ضع في هذا الحقل الملاحظات التي تريد تمييز النموذج بواسطتها كأن تقول تصنيع براد ٢٤ قدم.

العملة

حدد في هذه الخانة العملة التي تريد عرض أسعار المواد المصنعة وفقها، أو ابحث عنها باستخدام القائمة المنسدلة الجانبية.

سعر التعادل

حدّد في هذه الخانة قيمة تعادل العملة المحدّدة ضمن حقل العملة.

م.كلفة للدخل

حدّد في هذه الخانة مركز كلفة الذي تتبع له المواد الجاهزة التي يتم تصنيعها. مثلاً يمكنك تحديد خط الإنتاج الذي تجري عملية تصنيع المواد الجاهزة ضمنه، أو ابحث عنه باستخدام نافذة البحث المجاورة.

م.كلفة للخرج

حدّد في هذه الخانة مركز الكلفة الذي تتبع له المواد الأولية التي تدخل في تصنيع هذا النموذج. مثلاً يمكنك تحديد خط الإنتاج الذي يجري إخراج المواد الأولية لصالحه، أو ابحث عنه باستخدام نافذة البحث المجاورة.

مستودع الإدخال

حدّد في هذه الخانة مستودع الإدخال الافتراضي، الذي سوف يتم إدخال المواد الجاهزة التي تم تصنيعها إليه، أو ابحث عنه باستخدام نافذة البحث المجاورة.

مستودع الإخراج

حدّد في هذه الخانة مستودع الإخراج الافتراضي، الذي سوف يتم إخراج المواد الأولية منه، أو ابحث عنه باستخدام نافذة البحث المجاورة.

توليد قيد بالتكاليف الإضافية

عند تفعيل هذا الخيار سوف يتم توليد بالتكاليف الإفرادية والإجمالية التي استهلكت أثناء عملية التصنيع بشكل آلي، أما إذا لم يتم تفعيل هذا الخيار فلن يتم توليد قيد

بالتكاليف الإضافية وفي هذه الحالة عليك توليد قيد التكاليف الإضافية بشكل يدوي.

جدول المواد الأولية

عليك تحديد لائحة بالمواد الأولية التي يستهلكها النموذج أثناء عملية التصنيع يتألف الجدول من:

• اسم المادة

يمكنك تحديد اسم المادة الأولية التي يتم استهلاكها أثناء عملية التصنيع.

• الكمية

يمكنك تحديد الكمية التي يتم استهلاكها من المادة الأولية أثناء عملية التصنيع.

• الوحدة

يمكنك تحديد الوحدة التي تقاس بها كمية المواد الأولية.

• السعر الإفرادي

عليك تحديد السعر الإفرادي للمادة الأولية التي تدخل في عملية التصنيع ، وذلك من أجل احتساب السعر الإفرادي للمواد المصنعة.

• السعر الإجمالي

هذا الحقل مخصص لعرض السعر الإجمالي للمادة الأولية، ولكن لا يتم احتساب السعر الإجمالي ما لم يتم تحديد الكمية والسعر الإفرادي للمادة الأولية.

• المستودع

إذا كانت إحدى أو بعض المواد الأولية موجودة في مستودع مختلف عن المستودع الافتراضي المحدد في خانة "مستودع الإخراج"، فتستطيع تدوين هذا المستودع في هذه الخانة ليتم إخراج هذه المادة منه وتوليد فاتورة الإخراج وفقه.

• العملة

يمكنك تحديد العملة التي يراد حساب سعر المادة الأولية وفقه، في حال عدم تحديد عملة يتم عرض سعر المادة الأولية وفقاً لعملة المواد المصنعة.

ملاحظة

ما يزال باستطاعتك بعد إجراء عمليات التصنيع إعادة تسعير فواتير المواد الأولية لتتطابق أسعار تكلفتها في تاريخ العملية أو إعطاءها سعراً مختلفاً وذلك باستخدام أداة الوارد أولاً الصادر أولاً (FIFO).

التكاليف الإفرادية (التكاليف المتغيرة)

يمكنك تحديد لائحة بالتكاليف الإفرادية التي تستهلك أثناء تصنيع هذا النموذج حيث تحسب التكاليف الإفرادية لكل مادة مصنعة بعد ضرب قيمة التكاليف الإضافية بكمية هذه المادة ضمن الجدول. مثال: إعطاء أجر للعامل يعادل ٥ ل.س. على إنتاج القطعة الواحدة.

ستأخذ هذه التكاليف بعين الاعتبار عند احتساب التكلفة التقديرية للمادة المصنعة. ولا تنسَ بأن هذه التكاليف لن تكون متضمنة في السند المتولد عن عملية التصنيع في حال لم تقم بتنفيذ خيار "توليد سند بالتكاليف الإضافية"، مما يعني وجوب توليده يدوياً.

التكاليف الإجمالية (التكاليف الثابتة)

يمكنك تحديد لائحة بالتكاليف الإجمالية التي تستهلك أثناء عملية تصنيع هذا النموذج حيث تمثل التكاليف الإجمالية لجميع المواد المصنعة ضمن النموذج. مثال: تكاليف الكهرباء والماء. وفي حالتي التكاليف الإفرادية والإجمالية فإن الجدول يتكون من الأعمدة:

• الحساب

يمكنك تحديد اسم الحساب الذي تعود له قيمة التكاليف الإفرادية والإجمالية.

• القيمة

يمكنك تحديد القيمة التي يستهلكها النموذج من التكاليف.

• البيان

يمكنك إدخال وصف للتكاليف التي تعود لهذا الحساب (مثلاً رواتب وأجور العمال) ضمن هذا الحقل.

- العملة

يمكنك تحديد العملة المستخدمة في قياس التكاليف الإفرادية أو الإجمالية ضمن هذا الحقل.

- سعر تعادل

يمكنك تحديد قيمة تعادل للعملة المحددة في حقل العملة.

- الفئة

تحديد الفئة التي سيرحل القيد إليها.

- مركز كلفة

تحديد مركز الكلفة الذي يرسل إليه الحساب.

جدول المواد المصنعة

عليك تحديد لائحة بالمواد المصنعة، يتألف الجدول من:

- اسم المادة

يمكنك تحديد اسم المادة المصنعة وفق هذا النموذج ضمن هذا الحقل.

- الكمية

يمكنك تحديد كمية المادة التي يتم تصنيعها تبعاً لكمية المواد الأولية التي يتم استهلاكها ضمن هذا النموذج.

- السعر الإفرادي

هذا الحقل مخصص لعرض تكلفة تصنيع وحدة من المادة المصنعة، حيث يتم احتساب السعر الإفرادي للمادة المصنعة بناءً على أسعار المواد الأولية مضافاً إليها التكاليف الإفرادية والإجمالية وذلك حسب نسبة استهلاك المادة المصنعة من المواد الأولية والتكاليف الإفرادية والإجمالية.

- السعر الإجمالي

هذا الحقل مخصص لعرض السعر الإجمالي لكمية المادة التي يتم تصنيعها ضمن هذا النموذج.

- الوحدة

يتم تحديد الوحدة التي تقاس بها كمية المادة المصنعة ضمن النموذج ضمن هذا الحقل.

- المستودع

يتم تحديد المستودع الذي سوف يتم إدخال المادة المصنعة فيه، عند عدم تحديد مستودع يتم إدخال المادة المصنعة في المستودع الإدخال الافتراضي.

- عامل التقسيم

حدّد النسبة التي تعادلها كل مادة من إجمالي نواتج التصنيع، أو بتعبير آخر نسبة المواد الأولية المستهلكة لتصنيع هذه المادة مقارنة إلى باقي نواتج عملية التصنيع. فإذا كان هناك ناتج واحد لعملية التصنيع فهذا يعني أن كافة المواد الأولية ستستخدم لإنتاجه أي ضع القيمة ١٠٠ في هذه الخانة.

بالاعتماد على هذه النسبة سيتم حساب تكلفة كل مادة ناتجة عن العملية، وتستطيع أن تستخدم سعر التكلفة المحسوب بهذه البطاقة لتوليد فواتير إدخال المادة الجاهزة إلى المستودعات. (انظر عملية تصنيع)

إضافة

يستخدم هذا الزر لتخزين المعلومات في بطاقة النموذج. بعد التأكد من أن اسم النموذج هو اسم وحيد وأن النموذج يحوي مواد مصنعة ومواد أولية ومستودع للدخل ومستودع للخروج وأن المواد الأولية والمواد المصنعة لها كميات ووحدات وأن المواد المصنعة لها عامل تقسيم وبعد ظهور رسالة تأكيد كالعادة، وستستطيع بعد إضافة النموذج البدء بإجراء عملية تصنيع باستخدامه.

تعديل

يستخدم هذا الزر لاعتماد التعديلات المجراة على عملية تصنيع محفوظة سابقاً.

حذف

يستخدم هذا الزر لحذف عملية تصنيع محفوظة سابقاً.

رمز النموذج

حدّد في هذه الخانة رمز النموذج الذي تريد تعريفه، الرمز من الممكن أن يحوي أحرف أو أرقام باللغة العربية و اللاتينية.

اسم النموذج

حدّد في هذه الخانة اسم النموذج، الذي يمكن أن يتضمن الأحرف العربية واللاتينية.

تاريخ التصميم

حدّد في هذه الخانة تاريخ تصميم النموذج باستخدام نافذة التقويم المجاورة.

اسم المصمم

حدّد في هذه الخانة اسم الشخص الذي قام بتصميم النموذج.

الملاحظات

ضع في هذا الحقل الملاحظات التي تريد تمييز النموذج بواسطتها كأن تقول تصنيع براد ٢٤ قدم.

العملة

حدّد في هذه الخانة العملة التي تريد عرض أسعار المواد المصنعة وفقها، أو ابحث عنها باستخدام القائمة المنسدلة الجانبية.

سعر التعادل

حدّد في هذه الخانة قيمة تعادل العملة المحدّدة ضمن حقل العملة.

م.كلفة للدخل

حدّد في هذه الخانة مركز كلفة الذي تتبع له المواد الجاهزة التي يتم تصنيعها. مثلاً يمكنك تحديد خط الإنتاج الذي تجري عملية تصنيع المواد الجاهزة ضمنه، أو ابحث عنه باستخدام نافذة البحث المجاورة.

م.كلفة للخرج

حدّد في هذه الخانة مركز الكلفة الذي تتبع له المواد الأولية التي تدخل في تصنيع هذا النموذج. مثلاً يمكنك تحديد خط الإنتاج الذي يجري إخراج المواد الأولية لصالحه، أو ابحث عنه باستخدام نافذة البحث المجاورة.

مستودع الإدخال

حدّد في هذه الخانة مستودع الإدخال الافتراضي، الذي سوف يتم إدخال المواد الجاهزة التي تم تصنيعها إليه، أو ابحث عنه باستخدام نافذة البحث المجاورة.

مستودع الإخراج

حدّد في هذه الخانة مستودع الإخراج الافتراضي، الذي سوف يتم إخراج المواد الأولية منه، أو ابحث عنه باستخدام نافذة البحث المجاورة.

توليد قيد بالتكاليف الإضافية

عند تفعيل هذا الخيار سوف يتم توليد بالتكاليف الإفرادية والإجمالية التي استهلكت أثناء عملية التصنيع بشكل آلي، أما إذا لم يتم تفعيل هذا الخيار فلن يتم توليد قيد

بالتكاليف الإضافية وفي هذه الحالة عليك توليد قيد التكاليف الإضافية بشكل يدوي.

جدول المواد الأولية

عليك تحديد لائحة بالمواد الأولية التي يستهلكها النموذج أثناء عملية التصنيع يتألف الجدول من:

• اسم المادة

يمكنك تحديد اسم المادة الأولية التي يتم استهلاكها أثناء عملية التصنيع.

• الكمية

يمكنك تحديد الكمية التي يتم استهلاكها من المادة الأولية أثناء عملية التصنيع.

• الوحدة

يمكنك تحديد الوحدة التي تقاس بها كمية المواد الأولية.

• السعر الإفرادي

عليك تحديد السعر الإفرادي للمادة الأولية التي تدخل في عملية التصنيع ، وذلك من أجل احتساب السعر الإفرادي للمواد المصنعة.

• السعر الإجمالي

هذا الحقل مخصص لعرض السعر الإجمالي للمادة الأولية، ولكن لا يتم احتساب السعر الإجمالي ما لم يتم تحديد الكمية والسعر الإفرادي للمادة الأولية.

• المستودع

إذا كانت إحدى أو بعض المواد الأولية موجودة في مستودع مختلف عن المستودع الافتراضي المحدد في خانة "مستودع الإخراج"، فتستطيع تدوين هذا المستودع في هذه الخانة ليتم إخراج هذه المادة منه وتوليد فاتورة الإخراج وفقه.

• العملة

يمكنك تحديد العملة التي يراد حساب سعر المادة الأولية وفقه، في حال عدم تحديد عملة يتم عرض سعر المادة الأولية وفقاً لعملة المواد المصنعة.

ملاحظة

ما يزال باستطاعتك بعد إجراء عمليات التصنيع إعادة تسعير فواتير المواد الأولية لتتطابق أسعار تكلفتها في تاريخ العملية أو إعطاءها سعراً مختلفاً وذلك باستخدام أداة الوارد أولاً الصادر أولاً (FIFO).

التكاليف الإفرادية (التكاليف المتغيرة)

يمكنك تحديد لائحة بالتكاليف الإفرادية التي تستهلك أثناء تصنيع هذا النموذج حيث تحسب التكاليف الإفرادية لكل مادة مصنعة بعد ضرب قيمة التكاليف الإضافية بكمية هذه المادة ضمن الجدول. مثال: إعطاء أجر للعامل يعادل ٥ ل.س. على إنتاج القطعة الواحدة.

ستأخذ هذه التكاليف بعين الاعتبار عند احتساب التكلفة التقديرية للمادة المصنعة. ولا تنسَ بأن هذه التكاليف لن تكون متضمنة في السند المتولد عن عملية التصنيع في حال لم تقم بتنفيذ خيار "توليد سند بالتكاليف الإضافية"، مما يعني وجوب توليده يدوياً.

التكاليف الإجمالية (التكاليف الثابتة)

يمكنك تحديد لائحة بالتكاليف الإجمالية التي تستهلك أثناء عملية تصنيع هذا النموذج حيث تمثل التكاليف الإجمالية لجميع المواد المصنعة ضمن النموذج. مثال: تكاليف الكهرباء والماء. وفي حالتي التكاليف الإفرادية والإجمالية فإن الجدول يتكون من الأعمدة:

• الحساب

يمكنك تحديد اسم الحساب الذي تعود له قيمة التكاليف الإفرادية والإجمالية.

• القيمة

يمكنك تحديد القيمة التي يستهلكها النموذج من التكاليف.

• البيان

يمكنك إدخال وصف للتكاليف التي تعود لهذا الحساب (مثلاً رواتب وأجور العمال) ضمن هذا الحقل.

- العملة

يمكنك تحديد العملة المستخدمة في قياس التكاليف الإفرادية أو الإجمالية ضمن هذا الحقل.

- سعر تعادل

يمكنك تحديد قيمة تعادل للعملة المحددة في حقل العملة.

- الفئة

تحديد الفئة التي سيرحل القيد إليها.

- مركز كلفة

تحديد مركز الكلفة الذي يرحل إليه الحساب.

جدول المواد المصنعة

عليك تحديد لائحة بالمواد المصنعة، يتألف الجدول من:

- اسم المادة

يمكنك تحديد اسم المادة المصنعة وفق هذا النموذج ضمن هذا الحقل.

- الكمية

يمكنك تحديد كمية المادة التي يتم تصنيعها تبعاً لكمية المواد الأولية التي يتم استهلاكها ضمن هذا النموذج.

- السعر الإفرادي

هذا الحقل مخصص لعرض تكلفة تصنيع وحدة من المادة المصنعة، حيث يتم احتساب السعر الإفرادي للمادة المصنعة بناءً على أسعار المواد الأولية مضافاً إليها التكاليف الإفرادية والإجمالية وذلك حسب نسبة استهلاك المادة المصنعة من المواد الأولية والتكاليف الإفرادية والإجمالية.

- السعر الإجمالي

هذا الحقل مخصص لعرض السعر الإجمالي لكمية المادة التي يتم تصنيعها ضمن هذا النموذج.

- الوحدة

يتم تحديد الوحدة التي تقاس بها كمية المادة المصنعة ضمن النموذج ضمن هذا الحقل.

- المستودع

يتم تحديد المستودع الذي سوف يتم إدخال المادة المصنعة فيه، عند عدم تحديد مستودع يتم إدخال المادة المصنعة في المستودع الإدخال الافتراضي.

- عامل التقسيم

حدّد النسبة التي تعادلها كل مادة من إجمالي نواتج التصنيع، أو بتعبير آخر نسبة المواد الأولية المستهلكة لتصنيع هذه المادة مقارنة إلى باقي نواتج عملية التصنيع. فإذا كان هناك ناتج واحد لعملية التصنيع فهذا يعني أن كافة المواد الأولية ستستخدم لإنتاجه أي ضع القيمة ١٠٠ في هذه الخانة.

بالاعتماد على هذه النسبة سيتم حساب تكلفة كل مادة ناتجة عن العملية، وتستطيع أن تستخدم سعر التكلفة المحسوب بهذه البطاقة لتوليد فواتير إدخال المادة الجاهزة إلى المستودعات. (انظر عملية تصنيع)

إضافة

يستخدم هذا الزر لتخزين المعلومات في بطاقة النموذج. بعد التأكد من أن اسم النموذج هو اسم وحيد وأن النموذج يحوي مواد مصنعة ومواد أولية ومستودع للدخل ومستودع للخروج وأن المواد الأولية والمواد المصنعة لها كميات ووحدات وأن المواد المصنعة لها عامل تقسيم وبعد ظهور رسالة تأكيد كالعادة، وستستطيع بعد إضافة النموذج البدء بإجراء عملية تصنيع باستخدامه.

تعديل

يستخدم هذا الزر لاعتماد التعديلات المجرأة على عملية تصنيع محفوظة سابقاً.

حذف

يستخدم هذا الزر لحذف عملية تصنيع محفوظة سابقاً.

ح/الأصل

حدّد في هذه الخانة حساب الأصل الذي تم فتحه في دليل الحسابات ضمن الموجودات الثابتة.

ح/الاهتلاك

يُنشأ حساب الاهتلاك ضمن حساب المصاريف، وهو يمثل النقص الدائم والمستمر في قيمة الأصل الثابت نتيجة استخدامه في نشاط المشروع.

ملاحظة

الغرض الأساسي من الاهتلاك هو تقدير الخسائر التي تصيب الأموال الثابتة، واستقطاعها تدريجياً من الأرباح السنوية أو إضافتها إلى الخسائر بدلاً من إلقائها دفعة واحدة على عاتق دورة حسابية واحدة أو تنزيلها من رأس المال.

ح/مجمع الاهتلاك

يُنشأ هذا الحساب ضمن حساب المطالبات المتداولة و يقلل فيه حساب الاهتلاك، حيث يتزايد رصيد ح/مجمع الاهتلاك سنوياً بمقدار قسط الاهتلاك حتى يصل إلى مبلغ معادل لقيمة الأصل بعد طرح قيمته البيعية في نهاية العمر الإنتاجي.

ح/المصاريف

يُنشأ هذا الحساب ضمن حساب المصاريف ويمثل الحساب الذي ترحل إليه النفقات المتعلقة بكل أصل من الأصول.

ح/أرباح رأسمالية

يُنشأ هذا الحساب ضمن حساب الإيرادات حيث ترحل إليه الإيرادات الناتجة عن بيع الأصل بقيمة أكبر من القيمة التقديرية البيعية .

ح/خسائر رأسمالية

يُنشأ هذا الحساب ضمن حساب المصاريف وهو مشابه لحساب الأرباح الرأسمالية إلا أنه ترحل إليه الخسائر الناتجة عن بيع الأصل الثابت بقيمة أقل من القيمة التقديرية البيعية .

طريقة الاهتلاك

من خلال برنامج الأمين تستطيع اختيار الطريقة التي سيتم اعتمادها لاحتساب النقص في قيمة الأصل، يمكنك اختيار إحدى أربع طرق:

١. طريقة القسط الثابت

٢. طريقة القسط المتزايد

٣. طريقة القسط المتناقص

٤. طريقة إعادة التقييم

العمر الإنتاجي

يقصد بالعمر الإنتاجي تقدير الفترة الزمنية التي يبقى فيها الأصل صالحاً للإنتاج الاقتصادي.

بطاقة أصل فرعية

الأصل ١٥٠٠٠١٠ - سيارات بيجو رمز فرعي ١٢٦\١٢٤٥٠٠٨٧١

رقم الطلب	١٢٥٠١	طريقة الشحن	بحراً	البيان الجمركي	
تاريخ الطلب	1-1-2005	رقم الشحن	١٢-١٢٥٤٥٠	المصاريف الجمركية	
الطرز	بيك أب	تاريخ الشحن	1-4-2005	تاريخ بيان جمركي	20-4-2005
المنشأ		تاريخ الوصول	20-4-2005	عقد التأمين	
الشركة	بيجو	مكان الوصول	اللاذقية	تاريخ عقد التأمين	20-4-2005
تاريخ الصنع	1-1-1980	إجازة الاستيراد	٩٩٨٥٤ أب	انتهاء عقد التأمين	20-4-2017
المورد		تاريخ الإدخال	1-1-2005	رقم رخصة العمل	

قيمة الإضافات	2,00	قيمة الاستبعادات	0,00	قيمة الصيانة	0,00	قيمة الاهتلاكات	0,00
مجمع سنوات سابقة							
السنة الحالية	0,00		0,00		0,00		0,00
قيمة الأصل	250,000,00	قيمة الأصل الحالية	250,000,00				
قيمة الأجرة اليومية	0,00	قيمة الخردة	0,00				

ملاحظات

إغلاق تعديل الصيانة الاستبعادات الإضافات

يمكن معرفة إجمالي قيمة الاستبعادات، والإضافات، والصيانات التي تمت على كل أصل فرعي من الخانات المقروءة التي تظهر ضمن بطاقة الأصل الفرعية، وعند الرغبة بمعرفة التفاصيل، فإنه يمكنك معرفتها باستخدام الأزرار التخصيصية التي تظهر في أسفل النافذة.

يمكن إدخال قيمة الأجرة اليومية في الخانة المخصصة لها وتستطيع لاحقاً باستخدام تقرير إيجار الأصول الثابتة معرفة قيمة تأجير هذا الأصل خلال فترة زمنية معينة.

وتمتلك هذه البطاقة من تطبيق التعديلات التي يتم إجراؤها على بيانات أحد الأصول الفرعية على باقي الأصول الفرعية، حيث تظهر رسالة تسألك فيما إذا كنت ترغب في إجراء نفس التعديلات على بقية الأصول وتتيح لك اختيارها.

يمكن معرفة إجمالي قيمة الاستبعادات، والإضافات، والصيانات التي تمت على كل أصل فرعي من الخانات المقروءة التي تظهر ضمن بطاقة الأصل الفرعية، وعند الرغبة بمعرفة التفاصيل، فإنه يمكنك معرفتها باستخدام الأزرار التخصيصية التي تظهر في أسفل النافذة.

يمكن إدخال قيمة الأجرة اليومية في الخانة المخصصة لها وتستطيع لاحقاً باستخدام تقرير إيجار الأصول الثابتة معرفة قيمة تأجير هذا الأصل خلال فترة زمنية معينة.

وتمتلك هذه البطاقة من تطبيق التعديلات التي يتم إجراؤها على بيانات أحد الأصول الفرعية على باقي الأصول الفرعية، حيث تظهر رسالة تسألك فيما إذا كنت ترغب في إجراء نفس التعديلات على بقية الأصول وتتيح لك اختيارها.

الإضافات

الأصل: بيجو ٤٠٥-1601

الحساب: الصندوق-131

البيان: تركيب جهاز إنذار

التاريخ: 29-6-2004

القيمة: 10,000.00

العملة: ليرة سورية

التعادل: 1.00000

ملاحظات:

4

إغلاق تعديل سند حذف جديد إضافة

الأصل

حدّد في هذه الخانة الأصل الفرعي الذي تمت عملية الإضافة عليه أو ابحث عنه باستخدام نافذة البحث المجاورة.

الحساب

حدّد في هذه الخانة الحساب الذي تم سحب قيمة الإضافة منه - أي الحساب الدائن في سند القيد المتولد - أو ابحث عنه باستخدام نافذة البحث المجاورة.

مركز كلفة

إذا كان هذا الأصل تابعاً لمركز كلفة معيّن (شاحنة مستخدمة في مشروع معيّن مثلاً)، فيمكن أن تدخل اسم أو رمز مركز الكلفة في هذه الخانة. وبذلك فسيتم ربط هذه العملية بمركز الكلفة المحدّد. (وتستطيع لاحقاً معرفة المصاريف المتعلقة بمركز الكلفة هذا باستخدام التقارير)

البيان

في هذه الخانة يتم توضيح العملية التي أدت إلى الزيادة في قيمة الأصل الثابت .

التاريخ

في هذه الخانة يتم تحديد تاريخ عملية الإضافة باستخدام نافذة التقويم المجاورة.

القيمة

في هذه الخانة يتم تحديد قيمة عملية الإضافة .

العملة

حدّد في هذه الخانة العملة المستخدمة عند القيام بعملية الإضافة أو ابحث عنها باستخدام القائمة المنسدلة الظاهرة جانباً.

التعادل

حدّد في هذه الخانة قيمة التعادل للعملة بالنسبة إلى العملة الأساسية التي تم تحديدها أثناء إنشاء الملف.

بطاقة استبعاد من أصل

تستطيع من خلال هذه البطاقة إثبات قيمة الاستبعادات التي أجريت على الأصل الثابت بعملة وتعاادل معيّنين وخلال فترة زمنية محدّدة والتي تؤدي إلى تخفيض قيمة الأصل الثابت.

مثال ذلك قيام الشخص بإزالة نظام التكييف الموجود في سيارته .
يمكنك طلب هذه البطاقة من:

القائمة أصول

بطاقة استبعاد من أصل لتظهر لك نافذة تتضمن:

الأصل

حدّد في هذه الخانة الأصل الفرعي الذي تمت عملية الاستبعاد منه أو ابحث عنه باستخدام نافذة البحث المجاورة.

الحساب

حدّد في هذه الخانة الحساب الذي تم إضافة قيمة الاستبعاد عليه أو ابحث عنه باستخدام نافذة البحث المجاورة.

مركز كلفة

إذا كان هذا الأصل تابعاً لمركز كلفة معيّن (شاحنة مستخدمة في مشروع معيّن مثلاً)، فيمكن أن تدخل اسم أو رمز مركز الكلفة في هذه الخانة. وبذلك فسيتم ربط هذه العملية بمركز الكلفة المحدّد. (وتستطيع لاحقاً معرفة الاستبعادات التي تمت للأصول التابعة لمركز الكلفة هذا باستخدام التقارير)

البيان

في هذه الخانة يتم توضيح العملية التي أدت إلى تخفيض قيمة الأصل الثابت.

التاريخ

حدّد في هذه الخانة تاريخ عملية الاستبعاد باستخدام نافذة التقويم المجاورة.

القيمة

حدّد في هذه الخانة قيمة عملية الاستبعاد .

العملة

حدّد في هذه الخانة العملة التي سيتم بها دفع قيمة الجزء المستبعد أو ابحث عنها باستخدام القائمة المنسدلة الجانبية.

التعادل

في هذه الخانة يتم تحديد قيمة تعادل هذه العملة مع العملة الأساسية.

بطاقة صيانة أصل

تستطيع من خلال هذه البطاقة إثبات عمليات الصيانة التي تمت على الأصل الثابت بعملة وتعادل معيّنين ولفترة زمنية محدّدة.

يمكنك طلب هذه البطاقة من:

القائمة أصول

بطاقة صيانة لتظهر لك نافذة تتضمن:

صيانة الأصل

الأصل: بيجو ٢٠٠٥-1601

الحساب: الصندوق-131

البيان: تغيير زيت وبواجي

التاريخ: 29-6-2004

القيمة: 1,500.00

العملة: ليرة سورية

التعادل: 1.00000

6

إغلاق تعديل سند حذف جديد إضافة

الأصل

حدّد في هذه الخانة الأصل الفرعي الذي تمت عملية الصيانة عليه، أو ابحث عنه باستخدام نافذة البحث المجاورة.

الحساب

حدّد في هذه الخانة الحساب الذي تم سحب قيمة الصيانة منه أو ابحث عنه باستخدام نافذة البحث المجاورة.

مركز كلفة

إذا كان هذا الأصل تابعاً لمركز كلفة معيّن (شاحنة مستخدمة في مشروع معيّن مثلاً)، فيمكن أن تدخل اسم أو رمز مركز الكلفة في هذه الخانة. وبذلك فسيتم ربط هذه العملية بمركز الكلفة المحدّد. (وتستطيع لاحقاً معرفة المصاريف المتعلقة بمركز الكلفة هذا باستخدام التقارير)

البيان

حدّد في هذه الخانة توضيحاً إضافياً لعملية الصيانة التي تمت على الأصل الثابت.

التاريخ

في هذه الخانة يتم تحديد تاريخ عملية الصيانة باستخدام نافذة التقويم الجانبية.

القيمة

في هذه الخانة يتم تحديد قيمة عملية الصيانة.

العملة

حدّد في هذه الخانة العملة التي يراد استخدامها عند القيام بعملية الصيانة، أو ابحث عنها باستخدام القائمة المنسدلة الظاهرة جانباً.

التعادل

حدّد في هذه الخانة قيمة التعادل للعملة المحددة في حقل العملة.

بطاقة مجموعة

يمكن تقسيم المواد التي تتعامل معها إلى مجموعات لتسهيل عليك الحصول على معلومات أكثر تحديداً في بعض التقارير، مثلاً يمكن أن نقسم المواد في الشركة إلى مجموعتين براد وغسالة، بعد ذلك تستطيع الحصول على تقرير جرد مجموعة محددة، أو حركة مجموعة محددة، الخ. يتم تعريف المجموعة باستخدام نافذة بطاقة المجموعة التي يمكن أن تطلبها من:

القائمة مواد

لوحة المفاتيح Shift + F5

عند طلب بطاقة مجموعة تظهر لك نافذة تتضمن:

رمز المجموعة

حدّد في هذه الخانة رمز المجموعة التي تقوم بتعريف بطاقة لها.

اسم المجموعة

أدخل في هذه الخانة اسم المجموعة التي تريد تعريفها، تستطيع استخدام الأحرف العربية واللاتينية والأرقام والفراغات في اسم المجموعة، بطول أعظمي يصل إلى ١٠٠ حرفاً، لا يسمح بتكرار اسم المجموعة.

المجموعة الرئيسية

ضع في هذه الخانة المجموعة الرئيسية للمجموعة الحالية أو ابحث عنها عن طريق زر بحث، ويمكنك ترك هذه الخانة خالية.

المجموعة الرئيسية هي المجموعة الأب، فكما لكل حساب فرعي حساب رئيسي يمكن أن يكون لكل مجموعة فرعية مجموعة رئيسية وبذلك يتكون عندنا ما يسمى بدليل المواد.

حسابات

فيستخدم هذا الزر ليتم تعريف الحسابات بشكل آلي لكل مادة أو مجموعة يتم إضافتها للمجموعة المحددة، أو لتغيير حسابات المواد التابعة للمجموعة، و في حال عدم تخصيص أية حسابات فسيتم قراءة الحسابات من خصائص الفواتير عند توليد سندات القيد في عمليات البيع و الشراء.

ملاحظات

_ تنفيذ قراءة حساب مادة ما في حال كنت تريد جعل حسابات المجموعة التي تعرف حساباتها حالياً مطابقة لحسابات تلك المادة.

_ عند تغيير حسابات مادة أو مجموعة فلن تتغير تلك الحسابات في سندات القيد المولدة ولعمل ذلك يجب إعادة توليد سندات القيد من إدارة/ صيانة الملفات.

_ في حال لم تعرف حسابات للمادة فإن المادة سوف تأخذ حسابات المجموعة الرئيسية لها وفي حال لم تعرف حسابات هذه المجموعة الرئيسية فإن المادة سوف تأخذ الحسابات الافتراضية التي عُرفت لها في خصائص الفواتير.

_ عند تغيير حسابات مجموعة ما فسوف يظهر لك رسالة تسألك إذا كنت تريد تغيير حسابات المواد المعرفة ضمن هذه المجموعة (كل مادة لوحدها) وتستطيع الإجابة على هذه الرسالة بنعم أو لا أو نعم للجميع (أي لكل المواد المعرفة ضمن هذه المجموعة) أو لا للجميع (لكل المواد المعرفة ضمن هذه المجموعة) مع الملاحظة بأنك لا تستطيع حذف مجموعة رئيسية إلا بعد أن تقوم بحذف جميع المجموعات الفرعية الموجودة تحت هذه المجموعة الرئيسية.

بطاقة مستودع

يستطيع البرنامج التعامل مع عددٍ لا نهائي من المستودعات، ويجب إدخال بطاقة تعريف لكل مستودع تريد إدخال المواد فيه.

يتم إدخال بطاقة المستودع عن طريق نافذة بطاقة مستودع التي يتم طلبها من:

القائمة مواد

لوحة المفاتيح Shift + F7

لتظهر لك نافذة بطاقة مستودع التي تتضمن:

رمز المستودع

أدخل في هذه الخانة رمز المستودع.

اسم المستودع

أدخل في هذه الخانة اسم المستودع، تستطيع استخدام الأحرف العربية واللاتينية والأرقام والفراغات في اسم المستودع، بطول أعظمي يصل إلى ٢٥ حرفاً، لا يسمح بتكرار اسم المستودع.

المستودع الرئيسي

المستودع الرئيسي هو المستودع الأب، فكما لكل حساب فرعي حساب رئيسي يمكن أن يكون لكل مستودع فرعي مستودع رئيسي وبذلك يتكون عندنا ما يسمى بدليل المستودعات.

ملاحظة

إذا كان المستودع الذي تعرفه الآن هو مستودع رئيسي فعليك ترك خانة المستودع الرئيسي فارغة.

الحساب

ضع في هذه الخانة اسم حساب محدد ليستخدم في توليد سندات القيد بشكل آلي عند إجراء عملية مناقلة بسعر.

العنوان

ضع في هذه الخانة عنوان المستودع، وهي خانة اختيارية.

أمين المستودع

ضع في هذه الخانة اسم أمين المستودع، وهي خانة اختيارية.

ملاحظات

ضع في هذه الخانة ملاحظتك حول المستودع الذي تقوم بتعريفه حالياً.

ملاحظة

لا تستطيع حذف مستودع رئيسي إلا بعد أن تقوم بحذف جميع المستودعات الفرعية الموجودة تحت هذه المستودع الرئيسي.

بطاقة زبون / مورد

من خلال بطاقة الزبون / المورد تستطيع تعريف أو استعراض المعلومات الأساسية عن زبائنك أو مورديك، مثل:

- البيانات الشخصية: الاسم، العنوان، الهاتف...إلخ.

- الرصيد الحالي لهذا الزبون.
 - شروط الدفع الخاصة بفواتير هذا الزبون، ونسبة الحسم الافتراضية المقدّمة له.
 - الحساب المستخدم عند التعامل مع هذا الزبون.
 - السعر الذي يتم التعامل به عادة مع هذا الزبون.
- ويتم طلب هذه البطاقة من:

القائمة زبائن
لوحة المفاتيح F5
شريط الأدوات

لتظهر لك نافذة بطاقة زبون/مورد حيث تحوي الخانات التالية:

بطاقة زبون/مورد

اللقب: Mr. الاسم: وسام الاسم اللاتيني: Wissam

الدرجة السرية: *14

سعر المبيع: المستهلك نسبة الحسم: ١٠,٠٠ % الرصيد الحالي: ٢٠١٦٤٠٢٨٠,٠٠٠ ل.س.

شروط الدفع

الجنوان

الدولة: سوريا المدينة: دمشق المنطقة: المزة الشارع: شارع الغزاوي الرئيسي الرمز البريدي: ١٢٣٤٥٦ صندوق البريد: تفاصيل: مزة فيلات غربية، بناء ٤٣ ط ٨

هاتف ١: ١٢٣٤٥٦ هاتف ٢: ١٢٣٤٥٦ خليوي: ١٢٣٤٥٦٠٩ النداء: فاكس: توكس: ملاحظات: البريد الإلكتروني: leo12@gawab.com موقع إنترنت: الحساب: ١٢١٠٠٧-وسام

إنشاء حساب فرعي ضمن الحساب

تعليمات إغلاق حذف صورة جديد تعديل إضافة

اللقب

حدّد في هذه الخانة لقب الزبون الذي تقوم بتعريف بطاقته وقد يكون هذا اللقب حرفاً أو رقماً أو حرفاً و أرقاماً. (هذه الخانة اختيارية).

الاسم

في هذه الخانة عليك إدخال اسم الزبون أو المورد الذي تقوم بتعريف بطاقة له. (هذه الخانة إجبارية).

الاسم اللاتيني

أدخل اسم الزبون اللاتيني في هذه الخانة عندما يكون اسم الزبون لاتينياً أو له اسم لاتيني مرافق للاسم باللغة العربية. (هذه الخانة اختيارية).

ملاحظة

لمزيد من المعلومات عن الخانات السابقة، قم بمراجعة بطاقة الحساب العادي.

يمكن للمستخدم إضافة التفاصيل الأخرى عن الزبون / المورد الحالي مثل رقم الهاتف، الجنسية، العنوان، المنطقة...وما إلى ذلك من التفاصيل الاختيارية والتي تساعد في الحصول على تقارير عن الزبائن التي تشترك في تفاصيل محددة تم تدوينها في بطاقتهم (مثال: زبائن منطقة أو مدينة محددة أو زبائن تم إدخال بيانات محددة في خانة الملاحظات) لمزيد من التفاصيل حول هذه الميزة انظر شروط الزبائن.

الحساب

في هذه الخانة يجب إدخال الحساب الخاص بالزبون والذي تم إنشاؤه سابقاً باستخدام بطاقة الحساب العادي، حيث سيتم استخدام هذا الحساب في سندات القيد عندما يتم توليدها بشكل آلي في فواتير الشراء والبيع وأوامر الدفع والقبض، هذا الحساب يجب أن يكون حساب فرعي أو تفصيلي، هذه الخانة إجبارية.

مع ملاحظة أن للمستخدم إمكانية تفعيل خيار "إنشاء حساب فرعي ضمن الحساب" ليتم إنشاء حساب فرعي بشكل آلي للزبون ضمن حساب رئيسي معين، وب تفعيل هذا الخيار سيزول التفعيل عن خانة الحساب هذه.

ملاحظة

من أجل راحة المستخدم، فقد أتاح البرنامج إتباع إحدى طريقتين لتعريف الزبائن والموردين الموجودين. إحدى هاتين الطريقتين هي استخدام هذه البطاقة لتعريفهم، والطريقة الأخرى تتم من خلال دليل الحسابات. إذ يتم في الطريقة الثانية تحديد الحساب الرئيسي الذي ستكون تحته حسابات الزبون المراد تعريفه ثم انقر عليه بالزر الأيمن للفأرة واختار الأمر "إضافة حساب فرعي". حيث يتوجب عليك إدخال اسم حساب هذا الزبون (أي اسم الزبون) وباقي التفاصيل الخاصة بحسابه ثم انقر على موافق. بعد ذلك قم بتحديد هذا الحساب المتكوّن ثم انقر عليه بالزر الأيمن للفأرة واختار الأمر "حساب زبون". سيقوم البرنامج بشكل آلي بتوليد بطاقة زبون تحمل اسم نفس الحساب المحدّد ومرتبطة به. باستخدام الطريقة الأولى ستتمكن من إدخال كافة البيانات الخاصة بزبانك (معلوماتهم الشخصية، الملاحظات، شروط الدفع...إلخ)، إلا أن هذا سيأخذ وقتاً طويلاً. بينما ستثبت الطريقة الثانية أنها أسرع وستكون عملية أكثر في حال تعريف مجموعة كبيرة من الزبائن دون الاهتمام ببياناتهم.

إنشاء حساب فرعي ضمن الحساب

عند تفعيل هذا الخيار يتم تفعيل الخانة التالية والتي يتم فيها تحديد الحساب الرئيسي لحساب الزبون المعروف (زبائن أو موردين أو غير ذلك).

حدّد الحساب الذي تريد جعله رئيسياً لحساب الزبون المعروف أو ابحث عنه استخدام نافذة البحث المجاورة، و عند تفعيل هذا الخيار يتم إلغاء تفعيل خيار الحساب الذي تقوم بإدخاله يدوياً فيتم إعطاء رقم حساب الزبون بشكل آلي ومتسلسل للزبائن المعرفة.

ملاحظة

يتم عادة إنشاء حساب الزبائن ضمن حساب الموجودات المتداولة حيث يكون الحساب الختامي له هو الميزانية. أما الموردين فيتم إنشاء حساب لهم ضمن المطالبات المتداولة والحساب الختامي هو حساب الميزانية.

سعر المبيع

وهنا يتم تحديد نوع سعر البيع للزبون الذي تقوم بتعريفه من خلال الاختيار من القائمة المنسدلة الظاهرة جانباً والتي تتضمن أسماء الأسعار الموجودة في بطاقة المادة في صفحة الأسعار، وهي بشكل افتراضي (في حال لم يتم المستخدم بتغيير أسمائها):
الجملة، ونصف الجملة، والموزع، والتصدير، والمفرق، والمستهلك.

وحتى يتم تطبيق الأسعار المحددة في بطاقات الزبائن بشكل آلي في الفواتير، أي أن يظهر سعر المواد بحسب ما هو موضوع في بطاقة كل زبون من الزبائن في فواتيره.. يجب على المستخدم أن يحدد في خانة السعر في أنماط الفواتير التي ستستخدم للتعامل مع هذا الزبون "سعر بطاقة الزبون"، وإلا فإن السعر المختار في تلك الخانة هو الذي سيظهر، ولن يكون للسعر المحدد في هذه الخانة في بطاقة الزبون أي تأثير.

نسبة الحسم

ضع في هذا الحقل نسبة مئوية معينة تمنحها للزبون أو المورد على سعر البيع المحدد في الخانة السابقة.
(هذه الخانة اختيارية)

ويتم جعل البرنامج يعتمد هذه النسبة بشكل آلي في فواتير هذا الزبون/ المورد عن طريق تحديد "سعر بطاقة الزبون" في خانة سعر الفاتورة في أنماط الفواتير المستخدمة.

ملاحظة

يجب الانتباه إلى أن السعر المحدد في بطاقة الزبون موجود في بطاقة المادة وإلا سيظهر حقل السعر فارغاً في الفاتورة.

الرصيد الحالي

هذه الخانة خانة قراءة فقط، في هذه الخانة يتم عرض الرصيد الحالي للزبون الذي تم الانتقال إليه باستخدام أزرار الاستعراض، القيمة الموجبة تعني أن الزبون مدين، والقيمة السالبة تعني أن الزبون دائن.

شروط الدفع

عند النقر على هذا الزر تظهر لك نافذة شروط الدفع (انظر فاتورة مشتريات -شروط الدفع)، حيث يستطيع المستخدم تحديد شروط دفع خاصة بكل زبون يتم بشكل آلي استخدامها عند التعامل مع هذا الزبون في الفواتير.

ملاحظة

لا بد من تفعيل "شروط الدفع" في خصائص الفواتير في نافذة أنماط الفواتير، بالإضافة إلى تفعيل خيار "استخدام شروط الدفع" من خيارات الحفظ للتمكن من الاستفادة من هذه النافذة، وفي حال وجود شروط محددة سابقاً ضمن خصائص أنماط الفواتير، فإن الشروط التي ستحدد هنا في بطاقة الزبون ستطغى عليها.

إضافة

يستخدم هذا الزر لتخزين المعلومات الحالية في النافذة كبطاقة للزبون المحدد، قبل التخزين يتم فحص المعلومات الموجودة في البطاقة والتأكد من اكتمالها، وعند وجود خطأ ما يعطي البرنامج رسالة خطأ تدل على الخطأ، كأن يكون هنالك زبون آخر بنفس الاسم أو أن تكون قد نسيت وضع حساب الزبون في خانة الحساب. بعد ذلك تظهر أيضاً رسالة تأكيد مشابهة لتلك التي تكلمنا عنها في بطاقة الحساب ، إذا أجبت بـ نعم على تلك الرسالة ليتم تخزين محتويات النافذة.

صورة

يستخدم هذا الزر لتحديد اسم الملف الذي خزنت فيه صورة الزبون أو المورد ، هذا الملف يجب أن يكون مخزن بصيغة Windows Bitmap ويكون للملفات بهذه الصيغة عادة القسم الموسع BMP، يمكن أن يتم إدخال صور الزبائن إلى الحاسب باستخدام ماسح الصور (Scanner) مع برنامج خاص بهذه الماسحة، على أن يتم تخزين الصور كما ذكرنا بصيغة Windows Bitmap.

حذف

يستخدم هذا الزر لحذف بطاقة الزبون الحالي، لحذف بطاقة زبون انتقل لبطاقة الزبون باستخدام أزرار الاستعراض أو خانة الرقم أو عملية بحث، ثم انقر هذا الزر، لا تستطيع حذف بطاقة زبون إذا جرت عمليات بيع أو شراء لذلك الزبون حتى ولو كان رصيده مساوياً للصفر، قبل ذلك يجب حذف الحركة التي تمت على هذا الزبون أي حذف فواتير الشراء والبيع التابعة له ثم حذفه هو.

ملاحظة

للمستخدم القدرة على استيراد بطاقات الزبائن المحفوظة على ملفات نصية، حيث يتم من خلال هذه العملية إنشاء بطاقات الزبائن وحساباتها وفق الخيارات التي يتم تحديدها.

بطاقة مركز كلفة

بعض الشركات التي تتعامل بالمشاريع الفرعية أو بسيارات التأجير، فإن دليل الحسابات التقليدي لا يفيد، فإذا كان لدينا خمس مناطق للعمل وكل منطقة فيها عشرة مشاريع فإنه يتوجب علينا فتح خمسين حساباً لضبط نفقات ومصاريف وإيرادات هذه المشاريع. و للتغلب على هذه المشكلة يوجد في البرنامج طريقة لضبط نفقات وإيرادات هذه المشاريع عن طريق مراكز الكلف.

حساب مركز الكلفة عبارة عن حساب إحصائي (لا يؤثر على العمليات الحسابية)، وإنما يستخدم لمعرفة تكلفة مركز ما (مشروع ما)، من حيث النفقات التي صرفت أو الإيرادات المحصلة منه.

ملاحظة

أما بالنسبة لنظام المشافي فيمكن تخصيص مركز كلفة للمرضى بشكل عام أو مراكز كلفة للمرضى المقيمين وغير المقيمين في المشفى لمعرفة إيرادات كل منهم باستخدام تقارير مراكز الكلف، ويمكن أيضاً تخصيص مركز كلفة للمرضى من العاملين في المشفى لمعرفة تكاليف علاجهم.

يمكن تعريف بطاقة مركز كلفة من:

القائمة حسابات / مركز كلفة

فتظهر نافذة بطاقة مركز الكلفة التي تتضمن:

الرمز

حدّد في هذه الخانة رمز مركز الكلفة. (هذه الخانة إجبارية).

الاسم

حدّد في هذه الخانة الاسم الذي ستطلقه على مركز الكلفة. (هذه الخانة إجبارية).

الاسم اللاتيني

حدّد في هذه الخانة الاسم اللاتيني المقابل لاسم مركز الكلفة باللغة العربية (هذه الخانة اختيارية).

المركز الرئيسي

في هذه الخانة أدخل المركز الرئيسي لمركز الكلفة الحالي الذي تقوم بتعريفه وإذا لم تقم بتعريف المركز الرئيسي فسيتم اعتبار مركز الكلفة الحالي كمركز كلفة رئيسي.

ملاحظات

في هذه الخانة يتم إدخال ملاحظتك عن المركز الذي تعرفه.

رصيد مدين

هذه الخانة هي خانة قراءة فقط يظهر فيها الرصيد الحالي للمركز المعرف في هذه البطاقة إذا كان مديناً حيث يقوم البرنامج بحسابه عند كل عملية، و يضع النتيجة في بطاقة مركز الكلفة، وبالتالي تستطيع معرفة الرصيد الحالي لأي حساب مركز كلفة من هذه الخانة في بطاقته الخاصة.

رصيد دائن

هذه الخانة هي خانة قراءة فقط أيضاً يظهر فيها الرصيد الحالي للمركز المعرف في هذه البطاقة إذا كان دائناً، حيث يقوم البرنامج بحسابه عند كل عملية و يضعه في هذه الخانة وبالتالي تستطيع معرفة الرصيد الدائن لهذا المركز عن طريق هذه الخانة في بطاقته الخاصة.

ملاحظة

- يمكن تسجيل العمليات على مركز كلفة رئيسي أو فرعي.
- يمكن معرفة أرباح مركز كلفة محدد من خلال قراءة الرصيد الذي يظهر في بطاقة مركز كلفة.
- يمكن تحميل فاتورة مشتريات / مبيعات على مركز كلفة محدد أو يمكن تحديد المصاريف أو الإيرادات التي تمت على مركز كلفة في سند اليومية ، أو في سند القيد مع إمكانية تحميل المصاريف أو الإيرادات على بعض الأقسام المسجلة في سند القيد.

إضافة عملة

تستطيع من خلال هذه النافذة تعريف عملة جديدة وذلك بالنقر على زر "إضافة" الموجود في نافذة أسعار صرف العملات والتي يمكن طلبها من:

القائمة حسابات / عملات / أسعار صرف العملات

لتظهر لك نافذة تتضمن:

حدّد في هذه الخانة رمز العملة المعرفة كان يكون رمز الريال السعودي ر.س أو الدولار \$ أو الليرة اللبنانية ل.ل وهكذا.

اسم العملة

حدّد في هذه الخانة اسم العملة المعرفة (ريال سعودي - دولار - ليرة لبنانية).

الاسم اللاتيني

حدّد في هذه الخانة الاسم اللاتيني للعملة المعرفة.

اسم الجزء اللاتيني

حدّد في هذه الخانة اسم جزء العملة باللغة الأجنبية.

ملاحظة

لاحظ أنك لا تستطيع تكرار اسم العملة، كما أنك عندما تقوم بتغيير اسم العملة يتغير اسمها في كل الفواتير والسندات التي تمت بتلك العملة.

التعادل

سعر تعادل العملة هو عامل التحويل بالنسبة للعملة الافتراضية المعرفة لديك.

المكافئ

عند تحديد سعر التعادل سيظهر لك بشكل تلقائي مكافئ العملة الجديدة بالنسبة للعملة الافتراضية و هو يساوي ١ / سعر التعادل.

الجزء

حدّد في هذه الخانة اسم جزء العملة المعرفة مثل الهللة - سنت - قرش.

الدقة

حدّد في هذه الخانة عدد وحدات أجزاء العملة المكونة لوحدة واحدة من العملة المعرفة.

موافق

يستخدم هذا الزر لتخزين العملة التي تم إدخالها في الخانتين السابقتين، لاحظ أن هذا الزر لا يستجيب لك إلا بعد أن تكتب اسم العملة وسعر تعادلها، ويجب أن تكون العملة غير موجودة في الجدول.

إلغاء الأمر

تستخدم للتراجع عن عملية إدخال العملة، أي إذا قمت بنقر زر إضافة في نافذة أسعار تعادل العملات بالخطأ، أو تراجعت عن فكرة إضافة عملة جديدة، تستطيع إلغاء هذه العملية باستخدام هذا الزر.

ملاحظة

عند نقر زر موافق يتم إضافة العملة مباشرة للجدول حتى لو قمت بالخروج من نافذة أسعار تعادل العملات باستخدام زر إلغاء الأمر.

إضافة عملة

رمز العملة

ل . ل

اسم العملة

ليرة لبنانية

الاسم اللاتيني

Libanaise livre

اسم جزء العملة

قرش

اسم الجزء اللاتيني

Piastre

= كل ١ ليرة لبنانية

١٠٠

قرش

سعر التعادل

٣,٠٠

المكافئ

٢٥,٠٠

إلغاء الأمر

موافق

بطاقة فرع

يُتيح لك البرنامج إمكانية التعامل مع عدد غير محدود من الفروع التابعة للشركة وتستخدم هذه الميزة من أجل تنظيم العمل عندما يكون للشركة عدد كبير من الفروع والأقسام ضمن المدينة أو عدة مدن، بحيث يكون كل فرع مستقل بنفسه من حيث الحسابات والفواتير والمواد والمجموعات ومراكز الكلفة وبنفس الوقت تابع للشركة الأم.

يجب أن لا تنسَ أن أول فرع يتم تعريفه سيعتبر الفرع الرئيسي للشركة، أي أنه سيحصل على كامل الصلاحيات. كما لا يمكن أن تقوم بحذفه أو تعريف فرع يتبع له. تستطيع طلب بطاقة فرع من:

القائمة أدوات / فروع

لتظهر لك نافذة بطاقة فرع التي تتضمن:

البادئة

ضع في هذه الخانة البادئة التابعة للفرع أو رقم الفرع الذي تريد تعريف بطاقة له.

رمز الفرع

حدّد في هذه الخانة رمز الفرع الذي تريد تعريف بطاقة له.

اسم الفرع

حدّد في هذه الخانة اسم الفرع الذي تريد تعريف بطاقة له.

الاسم اللاتيني

ضع في هذه الخانة الاسم اللاتيني للفرع الحالي، حيث سيظهر هذا الاسم في الواجهة الانكليزية للبرنامج بدلاً من الاسم المدوّن في الخانة السابقة.

الفرع الرئيسي

يمكن الاستفادة من هذه الخانة في الفروع التي يجري تعريفها بعد الفرع الرئيسي. إذ تستطيع أن تجعل كل فرع (عدا الفرع الرئيسي) يتضمّن عدداً من الفروع، وذلك عن طريق تحديد الفرع الأب في هذه الخانة.

وسيتوجب عليك لاحقاً تحديد الصلاحيات الممنوحة للفروع الأبناء في نافذة صلاحيات الفروع.

هاتف ١، هاتف ٢

حدّد في هذه الخانة رقم الهاتف الأول والثاني للفرع الذي تريد تعريف بطاقة له.

العنوان

حدّد في هذه الخانة عنوان الفرع الذي تريد تعريف بطاقة له.

ملاحظات

حدّد في هذه الخانة بعض الملاحظات والمعلومات الخاصة بالفرع المحدّد والتي لم تدرج في الخانات السابقة.

بطاقة موازنة حساب

تسمح هذه البطاقة للمستخدم تحديد قيمة الميزانية الخاصة بأحد الحسابات خلال فترة معينة بإدخالها في هذا الجدول. كما يمكن تحديد الميزانية الخاصة بحسابات مرتبطة بمراكز كلفة معينة مع تحديد (أو عدم تحديد) فترات محاسبية.

حيث يتيح لك هذا القسم من البرنامج تعيين مقدار الموازنة بالعملة الأساسية (الليرة السورية مثلاً) لكل فترة محاسبية ولكل حساب من الحسابات. لنقل مثلاً بأنك عرفت حساب مصاريف معين وقدرت المبالغ المخصصة لهذا الحساب خلال السنة المحاسبية كاملة بـ ١٠,٠٠٠ ليرة سورية، بحيث سيتم صرف مبلغ معين كل شهر (فترة محاسبية). أدخل في الجدول هذا المقدار (في خانة مدين) موزعاً على الفترات المحاسبية وتابع مدى نجاحك في تنفيذ هذه الموازنة.

ملاحظة

في حال تم تحديد مراكز كلفة في هذه البطاقة فلا بد من الانتباه إلى تفعيل خيار "مركز الكلفة يخص الحساب أو عناصر الفاتورة" ضمن خصائص أنماط الفواتير لمتابعة هذا الحساب في حال تحرك مرتبطاً بمركز الكلفة باستخدام الفواتير.

يمكن طلب هذه البطاقة من:

القائمة حسابات / موازنة

لتظهر لك بطاقة موازنة حساب التي تتضمن:

الحساب

حدّد في هذه الخانة الحساب الذي تريد وضع ميزانية تقديرية له أو ابحث عنه باستخدام نافذة البحث المجاورة.

يتضمن الجدول المرفق في البطاقة:

مركز الكلفة

حدّد في هذه الخانة مركز الكلفة الذي سيتبع موازنة الحساب التقديرية، وإذا لم تقم بتحديد مركز كلفة فسيتم تحديد موازنة تقديرية للحساب وفق جميع مراكز الكلف لديك.

الفترة

حدّد في هذه الخانة الفترة المحاسبية التي سبق وقمت بتعريفها من أدوات / خيارات / فترات محاسبية، كما يمكنك اختيار بدون فترة محاسبية عندها سيتم احتساب الفترة المحاسبية الافتراضية في البرنامج والمقدّرة بالسنة المالية المعرّفة عند إنشاء الملف (انظر إنشاء الملفات - تاريخ بداية المدة).

مدین، دائن

يمكنك تحديد المبلغ المدین أو الدائن ضمن هاتين الخانتين.

ملاحظة

بعد إضافة أي بطاقة موازنة لحساب تتضمن مركز كلفة ما (أو عدداً من مراكز الكلفة) سيقوم البرنامج بشكل آلي بتوليد بطاقة (أو بطاقات) موازنة لمراكز الكلفة المدوّنة في الجدول مرتبطة بالحساب هذا.

بطاقة موازنة حساب

الحساب: ٥٠٨-مصاريف آليات البناء

درجة السرية: ٣

مركز الكلفة	الفترة	مدين	دائن
٢-مشروع مجمع تجاري	١-كانون الثاني	١,٥٠٠,٠٠٠,٠٠	٠,٠٠
٢-مشروع مجمع تجاري	٢-شباط	٧٥٠,٠٠٠,٠٠	٠,٠٠
٢-مشروع مجمع تجاري	٣-إذار	٥٠٠,٠٠٠,٠٠	٠,٠٠
٢-مشروع مجمع تجاري	٤-نيسان	٥٠٠,٠٠٠,٠٠	٠,٠٠
٢-مشروع مجمع تجاري	٥-أيار	٥٠٠,٠٠٠,٠٠	٠,٠٠
٢-مشروع مجمع تجاري	٦-حزيران	٢٠٠,٠٠٠,٠٠	٠,٠٠
٢-مشروع مجمع تجاري	٧-تموز	٢٠٠,٠٠٠,٠٠	٠,٠٠

إلغاء الأمر حذف تعديل جديد إضافة

دليل الحسابات

يستخدم هذا الدليل لإضافة حسابات جديدة أو التعديل على مواصفات حسابات موجودة أو حذف حسابات موجودة أو تغيير نوع أحد الحسابات.

في حال رغب المستخدم في تعريف الحسابات، فيجب أولاً تعريف الحسابات الختامية (الميزانية، المتاجرة، الأرباح والخسائر) ثم الانتقال إلى الحسابات العادية باستخدام نافذة بطاقة حساب. مرّ معنا عند إنشاء الملفات أنه باستطاعتك اختيار الدليل المحاسبي الموحد (السوري أو اللبناني) أو الدليل البسيط كدليل لحساباتك، وتقوم أنت فيما بعد بإضافة وتعديل وحذف الحسابات من هذا الدليل ليلائم متطلبات العمل في مؤسستك، أو تقوم أنت ببناء الدليل المحاسبي الخاص بك من الصفر (عند اختيار الدليل الفارغ).

دليل الحسابات

تستطيع الإطلاع على دليل الحسابات من خلال نافذة دليل الحسابات التي يمكن استدعاؤها من:

القائمة حسابات

شريط الأدوات

يظهر دليل الحسابات توضع الحسابات وعلاقتها ببعضها بشكل هرمي، بالإضافة إلى إمكانية إجراء بعض العمليات على الحسابات ضمن الدليل، وتتضمن نافذة الدليل ما يلي:

تحتوي هذه اللائحة الحسابات التي تم تعريفها، كما تبين هذه اللائحة نوع الحسابات وعلاقتها ببعضها البعض، كل حساب يظهر في سطر، وكل سطر يتكون من رمز الحساب واسم الحساب يفصل بينهما إشارة (-) و يسبقهما رمز يدل على نوع الحساب، هذه الرموز هي كما يلي:

يدل على أن الحساب هو حساب رئيسي وأبناؤه (الحسابات التابعة له) ظاهرة على الشاشة بعده مباشرة.

يدل على أن الحساب هو حساب رئيسي وأبناؤه (الحسابات التابعة له) غير ظاهرة على الشاشة. يدل على أن الحساب هو حساب فرعي وليس عليه عمليات وغير مرتبط ببطاقة زبون أو مادة، وتستطيع إضافة حساب ابن لهذا الحساب أو حذف هذا الحساب.

يدل على أن الحساب هو حساب فرعي وقد تم استخدامه إما في سند قيد أو تم ربطه ببطاقة مادة أو زبون ولم يعد بالإمكان إضافة حساب فرعي (ابن) لهذا الحساب، أو حذف هذا الحساب. وتم اتخاذ القواعد التالية في توضع هذه الحسابات كما يلي:

يتم وضع الحسابات الابن (التابعة) لحساب محدد بعده مباشرة وتكون مزاحة إلى اليسار بمسافة صغيرة عن الحساب الرئيسي.

ويتم تمييز الحسابات الختامية عن الحسابات غير الختامية باللون الرمادي، كما يتم عرض الحسابات الختامية دوماً في نهاية الدليل، ويتم تمييز الحساب الرئيسي أو الإجمالي عن الحساب التفصيلي باستخدام رمز مجلد للحساب الإجمالي ورمز مستند للحساب التفصيلي، وعند كون الحساب التفصيلي نظيفاً (ليس هنالك سندات قيد له وغير مرتبط بمادة أو زبون فيظهر المستند نظيفاً، أما عند وجود عمليات على ذلك الحساب أو في حال كونه مرتبط بمادة فيظهر المستند كما لو أنه يحوي كتابة، وفي حال كونه مرتبط بزبون فتظهر على السند صورة شخص.

الحساب الرئيسي

هو الحساب الذي يملك حسابات متفرعة عنه حتى لو كان هو نفسه متفرعاً عن حساب آخر، والحساب الفرعي هو الحساب الذي لا يملك حسابات متفرعة عنه.

خانة البحث

في أعلى النافذة وتستخدم للبحث عن حساب محدد ضمن الدليل.

شريط الأدوات

قائمة الأوامر

يمكنك إظهار قائمة الأوامر عن طريق النقر بالزر الأيمن للفأرة على شريط العنوان (وهو الشريط الأزرق العلوي للنافذة). وستتضمن هذه القائمة ما يلي:

؟ دوماً في المقدمة

يستخدم هذا الأمر لجعل نافذة دليل الحسابات تظهر دوماً فوق جميع النوافذ حتى لو كانت نافذة دليل الحسابات غير فعالة، هذا الأمر يبدل حالة النافذة من دوماً في المقدمة إلى نافذة عادية وبالعكس، ويظهر بجانبه إشارة تدل على أنه دوماً في المقدمة إن كانت النافذة كذلك.

؟ تجميد الدليل

عند كل عملية إضافة أو تعديل أو حذف حساب أو تغيير رصيده يتم إعادة بناء الدليل من جديد، ولمنع هذه العملية تستطيع أيضاً استخدام هذا الأمر من قائمة التحكم.

؟ خط غامق

تظهر عناصر الدليل عند أول ظهور لها بخط رقيق فاتح، قد لا تجد هذا الخط ملانما لك، تستطيع تغيير الخط ليصبح غامقاً بأن تختار هذا البند.

؟ إظهار الحسابات الختامية

يستخدم هذا الأمر من أجل إظهار الحسابات الختامية لكل الحسابات الموجودة في الدليل.

كما يمكن القيام بالعديد من العمليات ضمن دليل الحسابات.

شريط الأدوات

يوجد تحت خانة البحث ويحوي مجموعة من الأزرار تستخدم لأغراض مختلفة، مثل إضافة أو حذف حساب أو طلب بطاقة حساب أو دفتر الأستاذ، أو طباعة الدليل.



في دليل الحسابات العمليات

هناك العديد من العمليات التي يمكن تنفيذها على هذه اللوحة هي:

؟ طي فرع من الدليل

كما ذكرنا يظهر بعد الحساب الإجمالي الحسابات التابعة له، تستطيع إخفاء الحسابات التابعة له بطي ذلك الفرع من الدليل باستخدام مفتاح (-).

؟ توسيع فرع من الدليل

إذا كان هنالك فرع قد تم طيه سابقاً فتستطيع توسيع ذلك الفرع من الدليل باستخدام المفتاح (+).

؟ طي جميع الفروع

تستطيع طي جميع فروع الدليل باستخدام المفتاح (/).

؟ توسيع جميع الفروع

تستطيع توسيع جميع فروع الدليل باستخدام المفتاح (*).
جميع هذه العمليات تستطيع إخراجها من خلال قائمة الأوامر التي ستجد شرحها بعد قليل.

؟ إظهار بطاقة الحساب

تستطيع إظهار نافذة بطاقة الحساب للحساب المحدد باستخدام مفتاح Enter.

؟ إظهار قائمة الأوامر

تستطيع إظهار قائمة الأوامر على الحساب المحدد باستخدام زر الفأرة اليمينية، قائمة الأوامر هذه تحوي الأوامر التالية:

؟ عمليات الطي والتوسيع

وهي العمليات التي ذكرت قبل قليل.

؟ نسخ

يستخدم هذا الأمر لنسخ الحساب المحدد للحافظة ليتم لصقه فيما بعد في إحدى الخانات التي تقبل بإدخال حساب فيها.

؟ دفتر الأستاذ

يستخدم هذا الأمر لإظهار نافذة تقرير دفتر الأستاذ للحساب المحدد.

؟ بطاقة الحساب

يستخدم هذا الأمر لإظهار نافذة بطاقة الحساب للحساب المحدد.

؟ إضافة حساب فرعي

يستخدم هذا الأمر لإظهار نافذة بطاقة حساب تحوي الحساب المحدد في حقل الحساب الرئيسي، وبالتالي ما عليك سوى إدخال رمز واسم الحساب الفرعي التابع للحساب الحالي، هذا الأمر يكون غير فعالاً عند كون الحساب الحالي حساب تفصيلي وتم عليه بعض العمليات.

؟ حذف الحساب

يستخدم هذا الأمر لحذف الحساب الحالي من الدليل، وذلك بعد إعطاء رسالة تأكيد مناسبة، هذا الأمر قد يكون غير فعالاً إذا كان الحساب الحالي حساباً إجمالياً أو حساباً تفصيلياً وعليه حركة أو مرتبط بطاقة زبون.

تستطيع أيضاً أن تقوم ببعض عمليات نافذة دليل الحسابات عن طريق السحب والإسقاط، فتستطيع حذف حساب عن طريق سحبه وإسقاطه في سلة المهملات، لاحظ أنك لا تستطيع إسقاط حساب إجمالي أو حساب عليه حركة في سلة المهملات، كما تستطيع أن تقوم بسحب الحساب وإسقاطه في أي خانة تقبل إدخال حساب بها كخانة اسم حساب الحسميات في فاتورة مبيعات مثلاً، كما تستطيع سحب الحساب وإسقاطه في جدول نافذة سند القيد أيضاً. إذا كانت نافذة المعلومات ظاهرة، وكان قد تم تحديد حساب في الدليل سوف يظهر في نافذة المعلومات اسم الحساب وتسلسله في الدليل وكذلك الحساب الختامي له وتسلسله في الدليل.

شريط الأدوات

تحتوي نافذة دليل الحسابات في أعلى لائحة الحسابات مسطرة أزرار تحوي الأزرار التالية:

- ؟ يستخدم هذا الزر لطلب تقرير دفتر الأستاذ للحساب المحدد.
- ؟ يستخدم هذا الزر لطلب نافذة بطاقة الحساب للحساب المحدد.
- ؟ يستخدم هذا الزر لربط الحساب الحالي بطاقة زبون أي لتوليد بطاقة زبون بشكل آلي للحساب المحدد، عند طلب هذا الأمر يتأكد البرنامج أولاً من وجود بطاقة زبون مرتبطة بنفس هذا الحساب، عند وجود زبون مرتبط بنفس الحساب تظهر رسالة تحذير تستطيع أن تستمر بعدها أو تنسحب من عملية الربط، ثم تظهر نافذة تطلب منك إدخال اسم الزبون، ويظهر بشكل آلي اسم للزبون بنفس اسم الحساب، أدخل اسم الزبون ثم اضغط زر "موافق" لتجد أنه قد تم توليد بطاقة زبون مرتبطة بطاقة الحساب الحالي.
- ؟ يستخدم هذا الزر ليتم فرز - ترتيب - الحسابات في لائحة الحسابات حسب اسم الحساب.
- ؟ يستخدم هذا الزر ليتم فرز - ترتيب - الحسابات في لائحة الحسابات حسب رمز الحساب.
- ؟ يستخدم هذا الزر لإضافة حساب فرعي للحساب الحالي، عند ضغط هذا الزر تظهر نافذة بطاقة حساب وقد وُضع في خانة الحساب الرئيسي الحساب الحالي وفي خانة الحساب الختامي الحساب الختامي للحساب الحالي، ما عليك سوى إدخال رمز واسم الحساب الجديد ثم اضغط زر إضافة.
- ؟ يستخدم هذا الزر لحذف الحساب الحالي.
- ؟ يستخدم هذا الزر لطباعة دليل الحسابات.
- ؟ يستخدم هذا الزر لمعاينة دليل الحسابات على الشاشة قبل طباعته.
- ؟ يستخدم هذا الزر لتحديث دليل الحسابات.

خانة البحث السريع

هذه الخانة الموجودة في أعلى نافذة دليل الحسابات، تستطيع استخدامها لإيجاد حساب داخل الدليل بسرعة؛ فعندما تقوم بكتابة مجموعة من الحروف داخل هذه الخانة يقوم البرنامج بالانتقال في لائحة الحسابات إلى السطر الذي يحوي مجموعة الحروف تلك، فإذا أردت البحث عن حساب محدد فما عليك سوى كتابة مجموعة من الحروف التي تميز ذلك الحساب في هذه الخانة، وللانتقال للحساب التالي الذي يحوي نفس مجموعة الحروف اضغط مفتاح Enter.

شريط العنوان

يظهر في شريط العنوان و عند النقر بزر الفأرة الأيمن الأوامر التالية:

؟ دوماً في المقدمة

يستخدم هذا الأمر لجعل نافذة دليل الحسابات تظهر دوماً فوق جميع النوافذ حتى لو كانت نافذة دليل الحسابات غير فعالة، هذا الأمر يبدل حالة النافذة من دوماً في المقدمة إلى نافذة عادية وبالعكس، ويظهر بجانبه إشارة تدل على أنه دوماً في المقدمة إن كانت النافذة كذلك.

؟ تجميد الدليل

عند كل عملية إضافة أو تعديل أو حذف حساب أو تغيير رصيده يتم إعادة بناء الدليل من جديد، ولمنع هذه العملية تستطيع أيضاً استخدام هذا الأمر من قائمة التحكم.

؟ إظهار الحسابات الختامية

يستخدم هذا الأمر من أجل إظهار الحسابات الختامية لكل الحسابات الموجودة في الدليل.

ترقيم الحسابات

إن عملية ترميز أو ترقيم الحسابات ضمن الدليل عائدة إلى مدير النظام (أو الشخص المسؤول عن تعريف الحسابات). على كل حال، فإن عليك أن تؤسس نظاماً منطقياً ومتناسكاً يستطيع كل شخص يعمل على دليل الحسابات أن يفهمه ببساطة.

يمكن لرقم أو رمز الحساب أن يتضمن عدداً غير محدود من العناصر (الأحرف أو الأرقام أو الإشارات أو الفراغات العربية أو اللاتينية). وعندما تقوم بإعداد رموز الحسابات فلا بد من أن تأخذ الأمور التالية بعين الاعتبار:

١- يمكن لرمز الحساب أن يتضمن أي عنصر مطبوع (حرف، رقم، إشارة) بكلا اللغتين العربية واللاتينية.

٢- لا تأثير للفراغات الموضوعة قبل أو بعد الرمز. لكن يمكن وضع فراغات داخل رمز الحساب.

٣- لا يوجد هناك مقياس صارم يحكم رموز الحسابات الرئيسية (الآباء) والفرعية (الأبناء).

يمكنك وضع مقياس الترميز الخاص بك، كأن تجعل رموز الحسابات الفرعية تتكون من رمز الحساب الرئيسي متبوعة برمز الحساب الفرعية وتتدرج بترقيم هذه الحسابات الفرعية التابعة لنفس الحساب الرئيسي.

٤- رموز الحسابات يتم ترتيبها تصاعدياً بحيث تأتي الأرقام قبل الأحرف، كما أن الأرقام يتم ترتيبها وفق نظام ثنائي. كمثال على هذا فإن البرنامج سيرتب الأرقام بالطريقة التالية: ١، ١٠٠، ١٠٠٠، ٢٧. للحصول على ترتيب منطقي (وفق النظام العشري) لهذا المثال تحتاج إلى أن تكون الرقم من أربعة خانات أي بالشكل التالي: ٠٠٠١، ٠٠٢٧، ٠٠١٠٠، ٠١٠٠٠.

٤- لا يسمح البرنامج بتكرار رمز الحساب لأكثر من حساب واحد سواء كان فرعياً أو رئيسياً.

٥- قم باستخدام رمز معبر عن الحساب أو رمز يمكن للمستخدم تذكره واستعماله بسهولة.

دليل المواد

دليل المواد مشابه لدليل الحسابات و المستودعات، يظهر المواد المعرفة لديك بشكل هرمي مرتبة إما حسب الأرقام أو حسب الترتيب الأبجدي، بحيث تظهر المجموعات الرئيسية في الجانب الأيمن من الدليل، و عند وضع المؤشر على إحدى هذه المجموعات يظهر في الجانب الأيسر من الدليل المواد المعرفة ضمن هذه المجموعة.

يمكنك طلب دليل المواد من:

القائمة مواد

شريط الأدوات

تقوم نافذة دليل المواد بعرض مجموعات المواد الموجودة لديك بشكل هرمي بالإضافة إلى عرض المواد الموجودة ضمن تلك المجموعات، تستطيع أيضاً تنفيذ بعض العمليات ضمن هذه النافذة من إضافة مادة إلى مجموعة وطلب تقارير معينة إلى غير ذلك من الخيارات.

تحتوي هذه اللائحة المجموعات التي تم تعريفها، كما تبين هذه اللائحة نوع المجموعة وعلاقتها ببعضها البعض. كل مجموعة تظهر في سطر، وكل سطر يتكون من رمز المجموعة واسم المجموعة يفصل بينهما إشارة (-) و يسبقهما رمز يدل على نوع المجموعة.

خانة البحث السريع

هذه الخانة الموجودة في أعلى نافذة دليل المواد، تستطيع استخدامها لإيجاد مادة داخل الدليل بسرعة؛ فعندما تقوم بكتابة مجموعة من الحروف داخل هذه الخانة يقوم البرنامج بالانتقال في لائحة المواد إلى السطر الذي يحوي مجموعة الحروف تلك، فإذا أردت البحث عن مادة محددة فما عليك سوى كتابة مجموعة من الحروف التي تميز ذلك المادة في هذه الخانة، وللانتقال للمادة التالية التي تحوي نفس مجموعة الحروف اضغط مفتاح Enter.

أدخل في خانة البحث اليمنى ما تريد البحث عنه من مجموعات، تستطيع إدخال كامل الكلمة أو بعض الأحرف أو الحرف الأول من المجموعة التي تريد البحث عنها، وذلك لتسهيل عملية البحث عن المجموعة المطلوبة.

أدخل في خانة البحث اليسرى ما تريد البحث عنه من مواد، تستطيع إدخال كامل الكلمة المطلوبة أو بعض الأحرف التي يحويها اسم المادة، أو الحرف الأول من اسم المادة لتسهيل عملية البحث عن المادة المطلوبة.

تستطيع تنفيذ بعض الأوامر وأنت موجود ضمن هذه اللائحة وذلك بضغط زر الفأرة اليميني على مادة محددة في اللائحة فتظهر لك قائمة تحوي على الأوامر التالية:

حركة مادة

تستطيع طلب تقرير الحركة اليومية للمادة المحددة عن طريق هذا الأمر.

بطاقة مادة

تستطيع الوصول إلى بطاقة المادة المحددة عن طريق هذا الأمر.

عمليات البحث

يحتوي البرنامج عمليات بحث متنوعة في مواقع كثيرة منه، مثلاً للبحث عن بطاقة مادة ذات اسم معين أو يحتوي اسمها مجموعة معينة من الحروف، تستطيع أن تقوم بذلك من خلال نافذة بطاقة مادة، اطلب نافذة بطاقة مادة ثم أدخل في حقل اسم المادة اسم المادة الذي تريد البحث عنه أو مجموعة الحروف التي يحتويها اسم المادة، ثم في حقل اسم المادة انقر زر الفأرة اليمينية، أو اضغط المفتاح Shift+F10 لتظهر قائمة الأوامر المختصرة التي تحوي على الأوامر التالية:

تراجع

[المفتاح المختصر (Alt+Backspace) أو (Ctrl+Z)] للتراجع عن عملية الكتابة أو المحي الأخيرة في الخانة.

قص

[المفتاح المختصر (Shift+Del) أو (Ctrl+X)] لقص الجزء المحدد من النص في الخانة إلى الحافظة.

نسخ

[المفتاح المختصر (Ctrl+Ins) أو (Ctrl+C)] لنسخ الجزء المحدد من النص في الخانة إلى الحافظة.

لصق

[المفتاح المختصر (Shift+Ins) أو (Ctrl+V)] لللصق محتويات الحافظة إلى الخانة.

حذف

[المفتاح المختصر (Del)] لحذف الجزء المحدد من النص في الخانة.

مسح

لتفريغ محتويات الخانة.

بحث مطابق

هذا الأمر يقوم بالبحث عن بطاقة المادة التي يكون حقل الاسم فيها يبدأ بالحروف المكتوبة داخل الخانة، أي عند وجود الحروف (غسالة) في حقل اسم المادة فسوف يتم إظهار أول بطاقة تكون اسم المادة فيه يبدأ بكلمة (غسالة) مثل (غسالة كبيرة) و(غسالة صغيرة) و(غسالة آلية)، عند استخدام هذا الأمر يتم عرض أول بطاقة يبدأ اسم المادة فيه بكلمة (غسالة)، وللبحث عن البطاقات التالية استخدم أمر بحث مطابق عن التالي المذكور تالياً.

بحث مطابق عن التالي

يستخدم هذا الأمر للبحث عن البطاقات التالية التي يكون اسم المادة فيها يبدأ بالحروف المحددة في عملية (بحث مطابق) السابقة، هذا الأمر لا يكون فعالاً ما لم تكون قد بدأت فعلاً بعملية بحث مطابق.

بحث مطابق عن السابق

يستخدم هذا الأمر للبحث عن البطاقات السابقة التي يكون اسم المادة فيها يبدأ بالحروف المحددة في عملية بحث مطابق السابقة، هذا الأمر لا يكون فعالاً ما لم تكون قد بدأت فعلاً بعملية بحث مطابق.

بحث تقريبي

يستخدم هذا الأمر للبحث عن البطاقات التي يكون فيها اسم المادة يحوي الحروف المدونة داخل الخانة، مثلاً عند وجود الحروف (كبير) داخل الخانة فسوف يتم إيجاد البطاقات التي يكون اسم المادة فيها يحوي الحروف المحددة مثل (غسالة كبيرة) و(براد كبير) و(غسالة آلية كبيرة)، عند استخدام هذا الأمر فسوف يتم عرض أول بطاقة تحوي (كبير)، وللبحث عن البطاقات التالية استخدم أمر بحث تقريبي عن التالي المذكور تالياً.

بحث تقريبي عن التالي

يستخدم هذا الأمر للبحث عن البطاقات التالية التي يكون اسم المادة فيها يحوي الحروف المحددة في عملية (بحث تقريبي) السابقة، هذا الأمر لا يكون فعالاً ما لم تكون قد بدأت فعلاً بعملية بحث تقريبي.

بحث تقريبي عن السابق

يستخدم هذا الأمر للبحث عن البطاقات السابقة التي يكون اسم المادة فيها يحوي الحروف المحددة في عملية (بحث تقريبي) السابقة، هذا الأمر لا يكون فعالاً ما لم تكون قد بدأت فعلاً بعملية بحث تقريبي.

ملاحظة

هذه الأوامر ليست خاصة بحقل اسم المادة أو بحقول بطاقة المادة فهذه العمليات متوفرة في معظم حقول البطاقات وحقول الفواتير والسندات والدفعات، غير أن بعض الحقول لا تملك إمكانية البحث التقريبي، هذه الحقول هي الحقول التي يجب أن تدخل فيها اسماً يجب أن يكون معرّفاً في بطاقة أخرى أو في مكان آخر، مثل حقل اسم المجموعة في بطاقة مادة، فهذا الحقل يجب أن تدخل فيه اسماً يجب أن يكون معرّفاً في بطاقة مجموعة، وبالتالي للبحث عن مادة تنتمي لمجموعة محددة عليك أولاً أن تحدد اسم المجموعة بالكامل ثم تطلب أمر بحث مطابق.



دليل المستودعات

تظهر هذه النافذة دليلاً هرمياً لجميع المستودعات المعرفة لديك، الرئيسية و الفرعية، و يمكن ترتيب هذه المستودعات إما حسب الاسم أو حسب الرمز، كما يمكنك طباعة هذا الدليل و معاينته بالشكل الذي سيظهر عليه قبل الطباعة. يمكنك طلب هذا التقرير من:

القائمة مواد

لتظهر نافذة دليل المستودعات.

تحتوي هذه اللائحة المستودعات التي تم تعريفها، كما تبين هذه اللائحة نوع المستودعات وعلاقتها ببعضها البعض، كل مستودع يظهر في سطر، وكل سطر يتكون من رمز المستودع واسم المستودع يفصل بينهما إشارة (-) و يسبقهما رمز يدل على نوع المستودع.

عند تحديد أحد المستودعات (الفرعية أو الرئيسية) و النقر بالأيمن على المستودع المحدد تظهر لك قائمة تتضمن بعض العمليات الإضافية و هي:

توسيع فرع

عند النقر على هذا الخيار يتم عرض المستودعات الفرعية التابعة للمستودع الرئيسي.

توسيع الكل

عند النقر على هذا الخيار يتم عرض جميع أبناء المستودعات، الرئيسية و الفرعية.

طي فرع

عند النقر على هذا الخيار يتم إغلاق المستودعات الأبناء التابعة لمستودع رئيسي.

طي الكل

عند النقر على هذا الخيار يتم إغلاق جميع أبناء المستودعات، الرئيسية و الفرعية و يتم عرض المستودعات على المستوى الأول فقط.

بطاقة مستودع

عند النقر على هذا الخيار يتم عرض بطاقة المستودع المحدد في دليل المستودعات.

إضافة مستودع فرعي

عند النقر على هذا الخيار يتم عرض بطاقة المستودع المحدد و يظهر اسم هذا المستودع في خانة المستودع الرئيسي ليتم إضافة مستودع فرعي تابع له.

خانة البحث

في أعلى النافذة وتستخدم للبحث عن حساب محدد ضمن الدليل.



دليل مراكز الكلفة

تظهر هذه النافذة دليلاً هرمياً لجميع مراكز الكلفة المعرفة لديك، الرئيسية و الفرعية، و يمكن ترتيب هذه المراكز إما حسب الاسم أو حسب الرمز. يمكنك طلب هذا التقرير من:

القائمة حسابات / مركز
كلفة

لتظهر لك نافذة دليل مراكز الكلفة.

تحتوي هذه اللانحة مراكز الكلفة التي تم تعريفها، كما تبين هذه اللانحة نوع هذه المراكز وعلاقتها ببعضها البعض، كل مركز يظهر في سطر، وكل سطر يتكون من رمز المركز واسم المركز يفصل بينهما إشارة (-) و يسبقهما رمز يدل على نوع المركز.

عند تحديد أحد المراكز (الفرعية أو الرئيسية) و النقر بالأيمن عليه تظهر لك قائمة تتضمن بعض العمليات الإضافية و هي:

توسيع فرع

عند النقر على هذا الخيار يتم عرض المراكز الفرعية التابعة للمركز الفرعي.

توسيع الكل

عند النقر على هذا الخيار يتم عرض جميع أبناء المراكز، الرئيسية و الفرعية.

طي فرع

عند النقر على هذا الخيار يتم إغلاق المراكز الأبناء التابعة لمركز رئيسي.

طي الكل

عند النقر على هذا الخيار يتم إغلاق جميع أبناء المراكز، الرئيسية و الفرعية و يتم عرض المراكز على المستوى الأول فقط.

بطاقة مركز كلفة

عند النقر على هذا الخيار يتم عرض بطاقة المركز المحدد في دليل مراكز الكلفة.

دفتر الأستاذ

عند النقر على هذا الخيار يتم عرض نافذة دفتر أستاذ المركز المحدد في دليل مراكز الكلفة.

خانة البحث

في أعلى النافذة وتستخدم للبحث عن حساب محدد ضمن الدليل.

شريط الأدوات

يمكن باستخدام شريط الأدوات ترتيب مراكز الكلفة ضمن الدليل تصاعدياً أو تنازلياً بحسب اسم المركز، ويمكن أيضاً معاينة أو طباعة الدليل. وفي حال تم إضافة شيء ضمن الدليل يمكن بالنقر على زر التحديث رؤية التغيير الذي تم.



دليل الفروع

تظهر في الدليل الفروع الرئيسية والفرعية التي تم تعريفها باستخدام بطاقات الفروع. وبالنقر على أحد الفروع بالزر الأيمن للفأرة تظهر قائمة يمكنك من إضافة فرع ضمن الفرع المحدد أو حذف هذا الفرع والفروع التابعة له أو الإطلاع على بطاقة الفرع. وتستطيع البحث عن فرع محدد بإدخال رمزه أو اسمه أو البادئة في خانة البحث السريع.

ولك الحرية في ترتيب ظهور الفروع ضمن النافذة بحسب الترتيب التصاعدي أو التنازلي لأسمائها. يمكنك طلب دليل الفروع من:

القائمة أدوات / فروع



دليل نماذج التصنيع

دليل النماذج مشابه لدليل المواد والحسابات والمستودعات (انظر الدلائل)، تظهر فيه المواد المصنعة المعرفة لديك بشكل هرمي ومرتببة إما حسب الأرقام أو حسب الترتيب الأبجدي، و عند وضع المؤشر على إحداها تظهر أسماء النماذج التي تنتج عنها هذه المواد وبالنقر على أي نموذج تظهر المواد الأولية المستخدمة في كل نموذج.

يمكنك طلب دليل المواد من:

خانة البحث السريع

هذه الخانة الموجودة في أعلى نافذة الدليل، تستطيع استخدامها لإيجاد مادة داخل الدليل بسرعة؛ فعندما تقوم بكتابة مجموعة من الحروف داخل هذه الخانة يقوم البرنامج بالانتقال في لائحة المواد إلى السطر الذي يحوي مجموعة الحروف تلك، فإذا أردت البحث عن مادة محددة فما عليك سوى كتابة مجموعة من الحروف التي تميز ذلك المادة في هذه الخانة، وللانتقال للمادة التالية التي تحوي نفس مجموعة الحروف اضغط مفتاح **.Enter**

شريط الأدوات

وهو الشريط الذي يظهر أسفل خانة البحث وتستطيع من خلاله ترتيب المواد ضمن الدليل تصاعدياً أو تنازلياً بحسب أسمائها. كما تستطيع أيضاً معاينة أو طباعة الدليل من خلال هذه الأدوات.



دليل التوزيع

يقدم نظام التوزيع مخططاً هرمياً لمجموعات التوزيع الموجودة ضمن الشركة والمشرفين على كل مجموعة مع الموزعين الموجودين ضمن كل واحدة من هذه المجموعات. كما يظهر هذا الدليل الزبائن التي سيتم تغطيتها كل يوم من أيام التغطية (بالاعتماد على ما تم تحديده ضمن خيارات - التوزيع - التغطية ونافاذة خطوط التوزيع)

ويمكن من خلال هذا الدليل القيام بإضافة مجموعات أو مشرفين أو موزعين جُدد، بالإضافة إلى عملية الحذف أو الطباعة أو الإطلاع على بيانات بطاقة أي من العناصر الموجودة. مع إمكانية إجراء عدد من العمليات الأخرى التي سنذكرها هنا:

خانة البحث السريع

تستطيع الانتقال إلى أي من العناصر الظاهرة ضمن الدليل بإدخال الأحرف الأولى أو رمز أو الاسم الكامل لما ترغب بالانتقال إليه، حيث سيقوم البرنامج بشكل آلي بالانتقال إلى الكلمة التي ستبدأ بهذه الحروف أو الأرقام.

شريط الأدوات

بالنقر على هذه الأيقونة بعد تحديد أي مجموعة (أو مشرف) أو موزع ستظهر البطاقة الخاصة بالعنصر المحدد للإطلاع على بياناته أو إجراء أي تعديلات عليها.

بالنقر على إحدى هاتين الأيقونتين ستتمكن من ترتيب كافة العناصر ضمن اللائحة حسب الترتيب التصاعدي أو التنازلي لرموزها.

بالنقر على هذه الأيقونة ستتمكن من إضافة بطاقة مجموعة أو موزع جديد.

بالنقر على هذه الأيقونة بعد تحديد أي عنصر من العناصر سيتم حذف هذا العنصر (ملاحظة: يمكن حذف المجموعة شرط أن لا تتضمن أي موزعين أو مجموعات فرعية، إذ يتوجب حذف تلك البطاقات أولاً قبل حذف هذه المجموعة)

تتيح هاتين الأيقونتين للمستخدم معاينة الشكل المطبوع للدليل وتنسيقه ومن ثم طباعته.

بالنقر على هذه الأيقونة ستظهر ضمن الدليل العناصر الجديدة (المجموعات، الموزعين) التي تمت إضافتها مباشرة ضمن نافذة الدليل أو من خلال البطاقات، بالإضافة إلى الزبائن الموجودة ضمن خطوط التوزيع الخاصة بكل موزع.

لائحة التوزيع

ستظهر ضمن هذه اللائحة مجموعات التوزيع والمشرفين والموزعين وإلى جوار كل منهم رمز (أيقونة) للدلالة على نوع هذا العنصر، وقد يظهر إلى جوار هذا العنصر إشارة + أو -.

إشارة + : ستدل على وجود عناصر فرعية ضمن هذا العنصر مثال: مجموعات فرعية تحت إشراف هذا الشخص، عدد من الموزعين ضمن مجموعة التوزيع المحددة، بالنقر على هذا الرمز تستطيع توسيع هذا العنصر للإطلاع على العناصر الفرعية.

إشارة - : بالنقر عليها سيتم طي العناصر الفرعية وإخفاؤها من الدليل.

هذه الأيقونة تستخدم للدلالة على مجموعات التوزيع والمشرفين (انظر بطاقة مجموعة توزيع)، حيث سيظهر بجوار هذه الأيقونة رمز واسم مجموعة التوزيع.

هذه الأيقونة تستخدم للدلالة على الموزعين (انظر بطاقة موزع)، حيث سيظهر بجوار هذه الأيقونة رمز واسم الموزع.

هذه الأيقونة تستخدم للدلالة على خطوط التوزيع الخاصة بكل موزع، عدد هذه الخطوط يتم تحديده مسبقاً أثناء إعداد نظام التوزيع (انظر خيارات - التوزيع - التغطية) ويظهر بجوار كل خط ترتيبه بين باقي خطوط التوزيع (أي الأيام) وبالنقر على أحد خطوط التوزيع الخاصة بموزع معين ستظهر مباشرة في النافذة المجاورة أسماء الزبائن التي يتوجب على الموزع زيارتهم في هذا اليوم حسبما تم حفظه في نافذة خطوط التوزيع.

العمليات ضمن دليل التوزيع

يمكن إجراء عدد من العمليات البسيطة ضمن دليل التوزيع من خلال قائمة الأوامر التي ستظهر بعد النقر بالزر الأيمن للفأرة على أي عنصر من عناصر الدليل:

توسيع فرع

باختيار هذا الأمر - إذا كان فعالاً - سيتم إظهار العناصر الفرعية للعنصر المحدد فقط.

توسيع الكل

باختيار هذا الأمر - إذا كان فعالاً - سيتم إظهار كافة العناصر المتفرعة عن كافة العناصر.

طي فرع

باختيار هذا الأمر - إذا كان فعالاً - سيتم إخفاء العناصر الفرعية للعنصر المحدد فقط.

طي الكل

باختيار هذا الأمر - إذا كان فعالاً - سيتم إخفاء كافة العناصر الفرعية لكافة المجموعات الرئيسية.

بطاقة موزع

باختيار هذا الأمر بعد تحديد موزع ضمن الدليل ستتمكن من فتح بطاقة هذا الموزع والإطلاع على بياناته.

حذف موزع

باختيار هذا الأمر بعد تحديد موزع ضمن الدليل ستتمكن من حذف بطاقة هذا الموزع، شرط أن لا تكون له أي حركة (أي لا توجد أي فواتير محفوظة لهذا الموزع).

إضافة موزع

باختيار هذا الأمر بعد تحديد مجموعة توزيع ستتمكن من إضافة موزع ضمن هذه المجموعة، إذ سيتم فتح بطاقة موزع فارغة لملئ بياناتها.

بطاقة مجموعة توزيع

باختيار هذا الأمر بعد تحديد إحدى مجموعات التوزيع ستتمكن من فتح بطاقة هذه المجموعة للإطلاع على بياناتها.

حذف مجموعة توزيع

باختيار هذا الأمر بعد تحديد إحدى مجموعات التوزيع ستتمكن من حذف هذه المجموعة، شرط أن لا تكون لمجموعة التوزيع هذه أي موزعين معرفين.

إضافة مجموعة توزيع

باختيار هذا الأمر ستتمكن من تعريف مجموعة توزيع جديدة (أو مشرف)، إذ سيتم فتح بطاقة مجموعة توزيع فارغة لملئ بياناتها.



الفاتورة

تتحرك المواد من وإلى المستودعات من خلال الأنواع المختلفة من الفواتير التي يتم تعريفها من قبل المستخدم أو المعرفة سابقاً في البرنامج، مثل فواتير الشراء والمبيع ومرجعيات المبيعات أو المشتريات أو فواتير المناقلة (إدخال إلى أو إخراج من مستودع).

ملاحظة

تستطيع تعريف أنماط أخرى من الفواتير مثل مشتريات محمد أو مشتريات مدينة حلب عن طريق أنماط الفواتير.

وتؤثر حركة المواد بهذه الفواتير على المستودعات وعلى الحسابات وفق الخصائص التي يتميز بها كل نوع (راجع خصائص الفواتير). حيث توجد فواتير تؤثر على المستودعات ولا تملك أي تأثير على الحسابات مثل فاتورة المناقلة: إذ يتم فعلياً نقل المواد من مستودع إلى آخر دون أي تكاليف، وأخرى لها تأثيرات على المستودعات والحسابات مثل فواتير المشتريات والمبيعات، وأخرى لا تؤثر على المستودعات أو على الحسابات مثل فواتير طلبات الشراء أو المبيع إذ أنها فعلياً ليست سوى سجلات يدون فيها ما يرغب المستخدم بشرائه أو المواد المطلوبة منه من قبل الزبائن.

وكمثال على أنواع الفواتير العادية سنأخذ فاتورة المشتريات. حيث يتم إدخال المواد إلى المستودع عن طريق هذه الفاتورة، والتي يتم طلبها من:

القائمة فاتورة

لتظهر لك نافذة فاتورة (ولتكن فاتورة مشتريات) ، تتضمن الفاتورة عادة الحقول التالية:

ملاحظة

و يمكن تحديد العملة التي تظهر بشكل افتراضي عند طلب هذه النافذة من خيارات البرنامج / قيم افتراضية.

التعادل

سيظهر في هذه الخانة سعر صرف العملة التي اخترتها (وهو سعر صرف تلك العملة إلى العملة الأساسية المحددة أثناء إنشاء الملفات). ويمكن أن تدون سعر تعادل مختلف ضمن هذه الخانة. (من أجل حفظ أسعار صرف العملات يومياً، تستطيع أن تدونها ضمن نافذة أسعار العملات)

التاريخ

تستطيع إدخال تاريخ تحرير الفاتورة في هذه الخانة، ويظهر فيها بشكل تلقائي التاريخ الحالي، وتستطيع تغيير التاريخ باستخدام نافذة التقويم الجانبية.

ملاحظة

لا يسمح البرنامج بإدخال تاريخ سابق لتاريخ أول المدة المحدد في نافذة خيارات انظر (خيارات - قيم افتراضية) كما يعطي تحذيراً عند كون التاريخ المحدد يسبق أو يلي التاريخ الحالي، في الحالة الثانية تستطيع الاستمرار وتخزين الفاتورة، أما في الحالة الأولى فعليك تغيير تاريخ أول المدة قبل أن تقوم بهذا.

المستودع

في هذه الخانة قم بتحديد اسم المستودع الذي تريد إدخال المواد إليه، هذا المستودع يجب أن يكون قد قمت بتعريفه سابقاً باستخدام بطاقة مستودع.

البيان

أدخل في هذا الحقل وصفاً مختصراً لهذه الفاتورة حتى تتمكن من طباعته لاحقاً أو طلب التقارير لاستعراض الفواتير التي تتضمن حقول بياناتها معلومات معينة. ويمكنك أن تستخدم الحروف العربية واللاتينية والأرقام والفراغات بطول أعظمي يصل إلى ٢٥٠ حرفاً.

البائع

في هذه الخانة يتم إدخال رقم البائع الذي تمت عن طريقه عملية الشراء، وهي خانة اختيارية.

الموزع

في هذه الخانة يتم إدخال رقم الموزع الذي قام بتسليم البضاعة، وهي خانة اختيارية.

ملاحظة

لن تظهر خانتي "البائع" و"الموزع" إلا إذا كان خيار "بدون حقلي موزع وبائع" غير فعال ضمن خصائص هذا النمط من الفواتير.

الدفع

في هذه الخانة يتم تحديد طريقة دفع الفاتورة، باستخدام القائمة المنسدلة الجانبية، إما نقداً أو لأجل (بالدين) أو عن طريق إحدى أنواع الأوراق المالية المعروفة ليتم دفع الفواتير بها من شيك أو كمبيالة. حيث في حال استخدام الأوراق المالية سيظهر زر "شيك" في نافذة الفاتورة يستطيع المستخدم من خلاله تحديد تفاصيل الدفع باستخدام الورقة المحددة.

وفي حال تحديد أن الفاتورة هي فاتورة نقدية فعليك أن تقوم بتحديد الحساب الذي تم تسديد قيمة الفاتورة منه (وبشكل افتراضي سيظهر حساب الصندوق)، أما عندما تكون هذه الفاتورة مؤجلة فإن الفاتورة ترحل لحساب المورد الذي تم تحديده في خانة العميل.

ملاحظة

في حال الدفع بشكل نقدي سيطلب منك البرنامج إدخال قيمة المبلغ إلى الصندوق برسالة تحذيرية، هذا في حال تم تفعيل خيار "طلب إدخال المبلغ المدفوع في الفواتير غير المختصرة" من خيارات - تحذيرات، وإلا فإن البرنامج سيعتبر بأن المبلغ النقدي المدفوع أو المستلم يعادل قيمة الفاتورة.

حساب العميل

هذه خانة مخصصة لاسم الحساب الذي سيتم ترحيل الفاتورة إليه، عندما تكون هذه الفاتورة نقدية يظهر حساب الصندوق في هذه الخانة بشكل افتراضي وتستطيع القيام بتغييره بأن تحدد الحساب الذي تم تسديد قيمة الفاتورة منه، أما عندما تكون طريقة الدفع (أجل) فسيظهر في هذه الخانة الحساب المرتبط بالمورد المحدد في خانة العميل، وتستطيع تغييرها.

مركز الكلفة

تستطيع في هذه الخانة إدخال حساب مركز الكلفة الذي تريد تحميل مواد الفاتورة إليه وهي خانة غير إجبارية.

ملاحظة

لن تظهر خانة مركز الكلفة إلا إذا كان خيار "بدون حقن مركز كلفة" غير فعال ضمن خصائص هذا النمط من الفواتير. وفي حال عدم ظهور هذه الخانة فلن تتمكن من تحديد مركز الكلفة المرتبط بالفاتورة، حيث سترتبط الفاتورة بشكل افتراضي مع مركز الكلفة المحدد في خصائص هذا النمط من الفواتير. أما في حال ظهور هذه الخانة فستتضمن بشكل افتراضي مركز الكلفة المحدد في خصائص هذا النمط (في حال تحديده) مع إمكانية اختيار مركز كلفة مختلف.

جدول المواد

في هذا الجدول يتم إدخال المواد التي تحويها فاتورة المشتريات، ويمكن أن يحوي هذا الجدول العديد من الأعمدة ويمكن تخصيص الأعمدة التي تظهر أو لا تظهر أو ترتيب ظهور هذه الحقول من خلال أنماط الفواتير، عادة تحوي الفاتورة الأعمدة التالية:

اسم المادة

تستطيع هنا إدخال اسم المادة التي تريد إضافتها لفاتورة المشتريات، وبنفس الأسلوب المتبع في البرنامج (إدخال كامل الاسم، أو الرمز أو جزء منه ثم النقر على F3 أو tab لتظهر لك نافذة البحث) لتختار منها المادة/المواد المطلوبة في الفاتورة.

ملاحظة

تستطيع استعراض معلومات عن المواد الموجودة في الفاتورة وذلك بالانتقال إلى المادة ثم إما النقر على F9 لتفتح لك بطاقة مادة أو بفتح نافذة المعلومات.

الكمية

هذه الخانة مخصصة لإدخال كمية المادة التي تم شراؤها، عند إدخال كمية تزيد عن الحد الأعلى المحدد لهذه المادة في خانة الحد الأعلى في بطاقة المادة، يعطي البرنامج رسالة تحذير بأن كمية المادة تجاوزت الحد وتسالك هذه الرسالة إذا كنت تريد تغيير هذا الحد في بطاقة المادة، إذا أجبت بـ "نعم" فسوف يظهر لك رسالة أخرى تطلب منك إدخال الحد الأعلى الجديد للمادة، وإذا أجبت على هذه الرسالة بـ "لا" فلن يؤثر ذلك على البرنامج، وتستطيع الحصول على المواد التي تجاوزت الحد الأعلى عن طريق تقرير المواد التي تجاوزت الحد.

الوحدة

ستظهر مباشرة في هذه الخانة الوحدة الافتراضية للمادة، ويمكن الاستفادة منها في حال التعامل بـ مواد لها أكثر من وحدة (مثال: مواد يجري أحياناً التعامل بها بالغرام، أو بالقطعة أو بالصندوق). وبالتالي، فيمكن للمستخدم تحديد الوحدة التي تم التعامل بها.

ملاحظة

في حال تم إظهار حقول الكميات بالوحدة الثانية والثالثة، فإن المستخدم سيكون بإمكانه أن يدوّن الكمية لأي من الوحدات وسيقوم البرنامج بتحديث كميات المواد بالوحدات الباقية مثال: يمكن أن يدوّن الكمية بالوحدة ٢ لتظهر الكميات بالوحدة الافتراضية والثالثة.

السعر الإفرادي

في هذه الخانة سيظهر بشكل افتراضي سعر المبيع الإفرادي المحدد في بطاقة المادة - صفحة أسعار والذي تم اختياره كسعر افتراضي لهذا النمط من الفواتير، وتستطيع تغيير هذا السعر إما يدوياً أو عن طريق وضع المؤشر على هذه الخانة والنقر بالأيمن لتظهر لك قائمة الأسعار المحددة في بطاقة المادة إضافة إلى سعر آخر شراء والسعر الوسطي.

القيمة الإجمالية

عند إدخال الكمية والسعر الإفرادي يظهر هنا بشكل تلقائي حاصل ضرب الكمية من المادة المشتراة بالسعر الإفرادي.

ملاحظة

تستطيع في حقول الكمية أو السعر أن تدخل رقماً ما ثم تكتب بعده الحرف د ليتم ضرب الرقم بالعدد ١٢، كما تستطيع أن تكتب الحرف ك ليتم الضرب بالعدد ١٠٠٠.

المستودع

ومن خلالها تستطيع إدخال المادة إلى مستودع آخر غير المستودع المعين في خانة المستودع العليا وبذلك تستطيع إدخال المواد إلى عدة مستودعات.

البيان

أدخل في هذا الحقل وصفاً مختصراً لهذا القلم (المادة أو السطر) من الفاتورة، حتى تتمكن من طباعته لاحقاً مع الفاتورة أو طلب التقارير لاستعراض الفواتير التي تتضمن أقلامها شرحاً معيناً.

الحسم

(حسم القلم) وهي تحتسب كنسبة مئوية من إجمالي سعر القلم وهذا الحسم لا يدخل في أي حساب ولا يظهر عند استعراض الفاتورة وإنما فقط ينقص قيمة القلم.

ملاحظة

يجب الانتباه إلى أن حسم أقلام الفاتورة سيتأثر بالخيار الموجود ضمن خيارات - الحفظ، حيث يتمكن المستخدم من خلال ذلك الخيار من تطبيق أحد شكلين من أشكال الحسم على أقلام الفاتورة.

المجموع

في هذه الخانة يظهر لك مجموع القيم الإجمالية لأسعار المواد في الفاتورة دون حساب الإضافات أو الحسميات، وهي خانة قراءة فقط.

النهائي

هذه الخانة هي خانة مقروءة فقط وتقوم بعملية حساب مستمرة للقيم المدخلة في الفاتورة (إجمالي قيم المواد مع حساب الحسميات أو الإضافات).

إضافة

هذا الزر تستخدم لتخزين الفاتورة، بعد التأكد من تمام خانات الفاتورة، وإظهار رسالة تأكيد، عند تخزين الفاتورة تظهر رسالة انتظار لتخزين الفاتورة، ثم تليها رسالة انتظار لتحميل سندات القيد، بعد انتهاء تخزين الفاتورة تظهر نافذة طباعة فاتورة الشراء التي سنتحدث عنها بعد قليل.

ملاحظة

في حال كانت الفاتورة تتضمن مواد ذات أرقام تسلسلية يفترض أن يدخلها المستخدم، فإن هذه الفاتورة لن تحفظ إلا إذا كانت كافة الأرقام التسلسلية مدونة.

جديد

يستخدم هذا الزر لتنظيف الفاتورة من محتوياتها والبدء بفاتورة جديدة، طبعاً سيتم إعطاء رسالة تحذير إذا لم يتم حفظ التعديلات في الفاتورة أولاً.

تعديل

يستخدم هذا الزر لإجراء تعديل على فاتورة شراء مخزنة سابقاً، ويتم ذلك بالانتقال إلى الفاتورة المراد تعديلها إما باستخدام أزرار الاستعراض أو باستخدام خانة الرقم أو باستخدام البحث، ثم إجراء التعديلات المطلوبة من إضافة مواد أو حذف مواد أو تغيير أسعار أو كميات. الخ، ثم نقر هذا الزر، ليتم تخزين تلك التعديلات فعلاً وذلك بعد التحقق من تمام محتويات الخانات في الفاتورة وبعد ظهور رسالة تأكيد.

سند

عند نقر هذا الزر تظهر نافذة سند القيد الذي تولد عن الفاتورة الحالية مع ملاحظة أن رقم القيد يظهر فوق هذا الزر.

مزيد

بالنقر على هذا الزر يتم فتح نافذة يستطيع المستخدم من خلالها تحديد تفاصيل أخرى متعلقة بالفاتورة الحالية، مثل قيمة الدفعة الأولى (مقدار الجزء المدفوع أو المقبوض من المجموع النهائي للفاتورة، أو وضع حسابات مختلفة للمواد أو الحسميات أو الإضافات أو الضريبة أو الهدايا عن الحسابات الافتراضية لهذا النمط من الفواتير، أو اختيار فاتورة أخرى لقراءة موادها (أي أن نفس المواد الموجودة في فاتورة أخرى ستدوّن في هذه الفاتورة وبنفس الكمية والسعر) مع ربط هذه الفاتورة بتلك للأرشفة.

حذف

يستخدم هذا الزر لحذف فاتورة مشتريات مخزنة سابقاً، لحذف فاتورة يتم الانتقال لتلك الفاتورة باستخدام أزرار الاستعراض أو خانة الرقم أو بعملية بحث، ثم انقر زر حذف لحذف الفاتورة، ولكن قبل عملية الحذف تظهر رسالتا تحذير، إذا أجبت على الرسالتين بـ نعم فستتم عملية الحذف وإلا فسيتم إلغاء عملية الحذف.

ملاحظة

عند حذف فاتورة فسيتم حذف رقم تلك الفاتورة، فإذا كانت الفاتورة المحذوفة هي آخر فاتورة في قائمة الفواتير (ذات أعلى رقم)، فعند إضافة فاتورة فيما بعد فستأخذ تلك الفاتورة رقمها، أما إذا كان هنالك فاتورة برقم أعلى من الفاتورة المحذوفة، فبعد عملية الحذف سيبقى رقم تلك الفاتورة فارغاً، إلى أن تقوم أنت بإدخال فاتورة وتقوم بإعطائها نفس رقم الفاتورة المحذوفة بشكل يدوي في خانة "الرقم".

معاينة

هذا الزر تستخدم لمعاينة الفاتورة إما على الشاشة لتظهر عدد أقلام أكثر بشكل أوضح أو لنعاينها بشكلها الذي ستظهر فيه على الطابعة.

طباعة

يستخدم هذا الزر لطباعة الفاتورة الحالية على الطابعة، وعند نقر هذا الزر تظهر نافذة طباعة فاتورة التي تتضمن العديد من الخيارات.

ترحيل

سيظهر هذا الزر في الفواتير فقط إذا كان خيار "ترحيل إلى المستودعات بشكل آلي" و "لا ترحل إلى المستودعات" غير فعالين في خصائص هذا النمط من الفواتير، أو بعد قيام المستخدم بإجراء عملية الصيانة "حذف سندات القيد وإلغاء ترحيل الفواتير". حيث لن يجري بعد إضافة هذا النوع من الفواتير ترحيله إلى المستودعات آلياً حيث لن تؤثر كمية المواد المتحركة في الفاتورة على مخزونها في المستودعات، بل يتوجب على المستخدم القيام بإجراء هذه العملية يدوياً بالنقر على هذا الزر.

توليد قيد

سيظهر هذا الزر فقط إذا كان خيار "تولد سند قيد بشكل آلي" و "لا تولد قيد" غير فعالين في خصائص هذا النمط من الفواتير، أو بعد قيام المستخدم بإجراء عملية الصيانة "حذف سندات القيد وإلغاء ترحيل الفواتير".

حيث لن يتولد بعد إضافة هذا النوع من الفواتير قيد بهذه الحركة، أي لن تؤثر حركة الحسابات في هذه الفاتورة على الحسابات، بل يتوجب على المستخدم القيام بإجراء هذه العملية يدوياً بالنقر على هذا الزر.

إغلاق

يستخدم هذا الزر لإغلاق نافذة فاتورة المشتريات دون تخزين محتوياتها، ما لم تكن قد قمت بتخزين الفاتورة باستخدام زر إضافة، فإن كل الإدخالات التي قمت بإجرائها سيتم تجاهلها عند نقر هذا الزر، لكن هذا لن يتم قبل ظهور نافذة تحذير تسألك إذا كنت تريد تجاهل التغييرات في البطاقة. وتستطيع الإجابة بـ نعم أو لا، لكن هذه الرسالة لن تظهر إذا كنت قد قمت بتخزين الفاتورة، ولم تقم بأيّة تعديلات بعد عملية التخزين.

ملاحظة

- بقية الفواتير في البرنامج تعالج بنفس الطريقة.
- يمكنك تحديد المستودع الذي سيتم إدخال / إخراج المواد منه غير المستودع المحدد في خانة المستودع عن طريق تفعيل إظهار حقل مستودع من حقول الفاتورة ضمن أنماط الفواتير و بذلك يمكنك إدخال / إخراج المواد إلى / من عدة مستودعات (انظر أنماط الفواتير).

معلومات إضافية

تعد هذه إحدى المزايا المتقدمة التي تتمتع بها الفواتير في برنامج الأمين، حيث يتيح للمستخدم تحديد المزيد من الخصائص المتعلقة بأي فاتورة من الفواتير كقيمة المبلغ المدفوع أو المقبوض من القيمة الكلية للفاتورة، أو اختيار الحسابات التي سترحل إليها هذه الفاتورة بشكل يختلف عن الحسابات الافتراضية المحددة لهذا النمط من الفواتير (راجع خصائص الفواتير)، أو القيام باستيراد مواد الفاتورة من فاتورة أخرى وربط تلك الفاتورة بهذه لأغراض الأرشفة.

كل ما ذكرنا يمكن عمله في النافذة التي ستظهر عند النقر على زر "مزيد" الموجود في نوافذ الفواتير المختلفة.

وتتضمن هذه النافذة التالي:

معلومات إضافية

حسابات الفاتورة

المواد ٣٦-مبيعات زبائن الجملة

حسم الأرقام

إضافات الأرقام

VAT

الركلفة

المخزون

الهدايا

مقابل الهدايا

أصل الفاتورة

النمط طلب شراء

الرقم ١٥٠

قراءة...

الدفعة الأولى

مجموع الفاتورة

المبلغ المتبقي ١٣١-الصندوق

مجموع الفاتورة ٥٠٥,٠٣

الحساب ٥٠٥,٠٣

حقوق أخرى

١ حق

٢ حق

٣ حق

٤ حق

إلغاء الأمر

موافق

الدفعة الأولى

تستطيع تدوين المبلغ الذي تم استلامه كدفعة أولى من العميل - الزبون أو الموزع - أو تم تسليمه إلى المورد (حسب نوع الفاتورة التي تم فتح هذه النافذة فيها)، وذلك مع تحديد طريقة الدفع الآجلة.

الدفعة الأولى

أدخل في هذه الخانة قيمة الدفعة الأولى من القيمة الإجمالية للفاتورة.

الحساب

تستطيع أن تضع في هذه الخانة الحساب الذي تريد ترحيل الدفعة إليه ويظهر حساب الصندوق بشكل افتراضي في هذه الخانة (وهو الحساب الذي تم تحديده في خانة حساب النقيات لهذا النمط من الفواتير)، وتستطيع تغييره يدوياً أو باستخدام نافذة البحث المجاورة.

مجموع الفاتورة

وهنا يظهر المجموع النهائي لأسعار المواد في الفاتورة وهي خانة مقروءة.

المبلغ المتبقي

يظهر هنا المبلغ المتبقي من المبلغ الكلي أي ناتج طرح الدفعة الأولى من مجموع المبلغ وهي خانة مقروءة أيضاً.

حقوق أخرى

تستطيع إضافة حقوق تحدّد أسماءها أنت (انظر خيارات - أسماء الحقوق) لطباعة المحتويات التي ستضمنها مع هذه الفاتورة، ويتيح لك البرنامج وضع بيانات أربع حقوق مختلفة. ويمكنك لاحقاً استعراض مضمون هذه الحقوق ضمن بعض التقارير مثل: كشف حساب زبون.

حسابات الفاتورة

تستطيع من خلال هذا الخيار أن تقوم بوضع حسابات مختلفة عن الحسابات الافتراضية لهذا النمط من الفواتير لترحل إليها حسابات هذه الفاتورة، من هذه الحسابات:

حساب المواد

بإمكانك في هذه الخانة وضع الحساب الذي سيتم ترحيل المواد إليه عند ترك هذه الخانة فارغة فسوف يتم ترحيل المواد إلى حساب المواد المحدد لهذا النمط من الفواتير، إلا إذا كان المستخدم قد قام سابقاً بتحديد حسابات خاصة لبعض المواد في بطاقتها، فإن المواد سترحل إلى تلك الحسابات. (انظر بطاقة مادة - حسابات)

حسم الأقالام

بإمكانك في هذه الخانة وضع الحساب الذي سترحل إليه الحسميات الموجودة في أقلام الفاتورة (الحسم الممنوح لكل مادة من المواد ضمن جدول الفاتورة وليس الحسم الممنوح على إجمالي قيمة الفاتورة)، وكما ذكرنا في الخانة السابقة: إن ترك هذه الخانة فارغة سيؤدي إلى جعل البرنامج يقوم بشكل آلي بترحيل هذه الحسميات إلى الحساب المحدد في خانة "الحسميات" لهذا النمط من الفواتير، إلا إذا كان المستخدم قد قام سابقاً بتحديد حسابات خاصة لبعض المواد في بطاقتها، فإن المواد سترحل إلى تلك الحسابات.

إضافات الأقالام

كما في الخانة السابقة، تستطيع وضع الحساب الذي سترحل إليه الإضافات الموجودة في أقلام الفاتورة (التكاليف الإضافية التي تم فرضها على إجمالي قيمة كل مادة من المواد ضمن الجدول وليست الإضافات الإجمالية المفروضة على إجمالي قيمة الفاتورة)، وترك هذه الخانة فارغة سيكون له نفس الأثر السابق.

ملاحظة

لن تكون الخانتين السابقتين فعاليتين إلا إذا اخترت إظهار حقلي الحسم والإضافات ضمن خصائص الفاتورة.

VAT

هذه الخانة ستكون فعالة فقط إذا كان خيار "استخدام نظام VAT" أو "استخدام نظام TTC" مفعلاً ضمن خصائص هذا النمط من الفواتير. وكما في الخانات السابقة، تستطيع وضع الحساب الذي سترحل إليه الضريبة في هذه الفاتورة، أو إبقاء هذه الخانة خالية لترحل إلى الحسابات الافتراضية لهذا النمط من الفواتير أو حسب ما تم تحديده لكل مادة.

التكلفة، المخزون

ستكون هاتان الخانتان فعاليتين فقط إذا كان خيار "اعتماد الجرد المستمر" مفعلاً ضمن خصائص هذا النمط من الفواتير. وكما في السابق، تستطيع وضع حساب لترحل إليه هذه الحسابات أو إبقاء هذه الخانة خالية لترحل إلى الحسابات الافتراضية لهذا النمط من الفواتير أو حسب ما تم تحديده لكل مادة.

الهدايا، مقابل الهدايا

ستكون هاتان الخانتان فعاليتين فقط إذا قمت بوضع أي سعر للهدايا عدى "بدون" في خصائص هذا النمط من الفواتير. وكما في السابق، تستطيع وضع حساب لترحل إليه هذه الحسابات أو إبقاء هذه الخانة خالية لترحل إلى الحسابات الافتراضي لهذا النمط من الفواتير أو حسب ما تم تحديده لكل مادة.

ملاحظة

لن تكون حقول الهدايا فعالة إلا إذا كنت قد اخترت إظهار حقل الهدايا ضم الفاتورة، لن تتم الاستفادة منه إذا لم تقم بتحديد سعر للهدايا في خصائص هذه الفاتورة.

أصل الفاتورة

يمكن للمستخدم استيراد المواد المطلوبة في هذه الفاتورة من فاتورة أخرى مع الاحتفاظ باسم الفاتورة المصدر ورقمها للعودة إليها لاحقاً. تكمن الفائدة الحقيقية من هذه الميزة عند استخدام نظام الطلبات، حيث يتم ربط فاتورة المشتريات بالفاتورة التي تم شراء المواد وفق ما تم طلبه في إحدى تلك الفواتير، أو في فواتير مرتجعات المبيعات أو مرتجعات المشتريات، حيث تحتفظ برقم الفاتورة الأصل التي تم إرجاع المواد منها.

النمط

ستتضمن القائمة المنسدلة أسماء جميع أنماط الفواتير المعروفة في البرنامج، قم باختيار نمط الفاتورة (مشتريات، طلب مبيع، طلب شراء..... إلخ) ومن ثم انتقل إلى الخانة التالية:

الرقم

حدّد في هذه الخانة رقم الفاتورة التي ستقرأ منها مواد هذه الفاتورة، ثم انقر على زر:

قراءة


بالنقر على هذا الزر سيتم استيراد المواد الموجودة في الفاتورة المصدر إلى هذه الفاتورة بنفس التفاصيل الموجودة في الفاتورة المصدر (المستودع، الزبون، مركز الكلفة، الكميات، الأسعار.... إلخ). وللمستخدم القدرة على إجراء كافة التغييرات أو التعديلات على هذه التفاصيل بعد النقر على "موافق".

فاتورة نقدية

عند اختيار نوع الفاتورة " نقداً " يظهر في حساب العميل بشكل تلقائي حساب الصندوق، ولا يصح لحساب المواد معنى وعند النقر على زر إضافة تظهر لك رسالة تحذيرية لإدخال المبلغ المطلوب دفعه / قبضه إلى الصندوق، سوف يظهر في خانة المبلغ كامل قيمة المبلغ المطلوب دفعه، تستطيع تغيير هذه القيمة ثم النقر فوق موافق أو فوق إلغاء الأمر للعودة إلى النافذة السابقة.

ملاحظة

ستظهر هذه النافذة فقط في حال تم تفعيل خيار "طلب إدخال المبلغ المدفوع في الفواتير غير المختصرة" من خيارات - تحذيرات، وإلا فإن البرنامج سيعتبر بأن المبلغ النقدي المدفوع أو المستلم يعادل قيمة الفاتورة.



الرجاء إدخال قيمة المبلغ المدفوع
المبلغ الكلي :
٢٤٧,٥٠

✓ موافق

✗ إلغاء الأمر

٢٤٧,٥٠

جدول الخصميات والإضافات

في هذا الجدول يتم إدخال قيم الخصميات أو الإضافات التي تمت على فاتورة المشتريات أو المبيعات أو أي فاتورة أخرى والتي سيتم اقتطاعها أو إضافتها إلى القيمة الإجمالية للفاتورة، ويتألف هذا الجدول من الأعمدة التالية:

الحساب

تستطيع في هذا الحقل وضع الحساب الذي سوف ترحل إليه قيمة الحسم أو الإضافات، وبشكل افتراضي ستظهر هنا الحسابات التي تم تحديدها لهذا النمط من الفواتير.

الحسم

يوضع في هذا الحقل قيمة الحسم من الفاتورة.

الإضافات

يوضع في هذا الحقل قيمة الإضافات إلى الفاتورة .

مركز الكلفة

ضع في هذه الحقل حساب مركز الكلفة الذي تريد ترحيل الخصميات أو الإضافات إليه.

العملة، التعادل

تستطيع أن تحدّد من خلال هاتين الخانتين العملة التي احتسب بها الحسم أو الإضافة المفروضة على هذه الفاتورة مع سعر تعادل هذه العملة في هذا التاريخ.

ملاحظة

الحساب	الحسم	الإضافات	البيان	العملة	العملة
٣٤- الحسم المكتسب					
٢٣- مصاريف نقل المشتريا					
	٤,٣٠				

الحساب

تستطيع في هذا الحقل وضع الحساب الذي سوف ترحل إليه قيمة الحسم أو الإضافات، وبشكل افتراضي ستظهر هنا الحسابات التي تم تحديدها لهذا النمط من الفواتير.

الحسم

يوضع في هذا الحقل قيمة الحسم من الفاتورة.

الإضافات

يوضع في هذا الحقل قيمة الإضافات إلى الفاتورة .

مركز الكلفة

ضع في هذه الحقل حساب مركز الكلفة الذي تريد ترحيل الحسميات أو الإضافات إليه.

العملة، التعادل

تستطيع أن تحدّد من خلال هاتين الخانتين العملة التي احتسب بها الحسم أو الإضافة المفروضة على هذه الفاتورة مع سعر تعادل هذه العملة في هذا التاريخ.

استخدام شروط الدفع

يقصد بشروط الدفع تحديد الفترة الزمنية التي تصبح بعدها فاتورة آجلة مستحقة الدفع، ويمكن للمستخدم اتخاذ إجراءات معيّنة في حال تجاوز المستخدم الفترة المحددة أو تم دفع الفاتورة قبل انتهاء الفترة. كان يتم منحه حسمًا في حال تم دفع الفاتورة قبل استحقاقها بعدد من الأيام.

وهي من المزايا التي يقدمها لك البرنامج في فواتير الشراء و المبيع، حيث تستطيع تحديد شروط لدفع الفواتير بعدة خيارات متاحة وذلك من بطاقة الزبون أو من الفاتورة، ولا بد لتطبيق هذه الشروط من تفعيل خيار شروط الدفع من خلال الخصائص في أنماط الفواتير بالإضافة إلى تفعيل خيار "استخدام شروط الدفع في خيارات الحفظ".

يمكن طلب هذه النافذة في كل من الفاتورة وبطاقة زبون / مورد وأنماط الفواتير حيث يستطيع المستخدم تحديد شروط دفع خاصة بكل زبون يتم بشكل آلي استخدامها عند التعامل مع هذا الزبون في الفواتير، أو شروط عامة لتطبيقها على كافة الفواتير.

عند طلب شروط الدفع تظهر لك نافذة تتضمن:

شروط الدفع

طريقة الدفع:

الأيام:

الأيام	نسبة الخصم	قيمة الخصم
١	٢٠٪	
٢	١٥٪	
٣	١٠٪	
٤		
٥		

طريقة الدفع

اختر من هذه القائمة المنسدلة طريقة دفع الفاتورة (نقدًا - أو مسبق الدفع، أو يستحق بعد عدد من الأيام ...)

في حال تم تحديد أحد خيارَي "نقدًا" أو "مسبق الدفع" فلن يتم حفظ الفاتورة إلا إذا كانت طريقة الدفع المستخدمة فيها نقدًا، وإلا ستظهر رسالة تنبيه المستخدم إلى أن شروط الدفع المحددة لهذا الزبون لا تسمح بالدفع الآجل:

خطأ

لا يمكن تخزين الفاتورة آجلة إذا كانت شروط الدفع 'دفع نقدي' أو 'مسبق الدفع'.

وبذلك فلن تستطيع التعديل على الحقول الموجودة في هذه النافذة (مثل الجدول أو باقي الخيارات) ذلك أنها لن تعود فعالة.

في حال تم تحديد خيار "يستحق بعد عدد من الأيام" يجب على المستخدم تحديد عدد الأيام التي ستصبح بعدها الفاتورة مستحقة الدفع. ويستطيع المستخدم أن يعطي الزبون خصمًا من إجمالي قيمة الفاتورة إذا تم دفع الفاتورة قبل استحقاقها بعدد من الأيام. وذلك باستخدام الجدول الموجود أسفل الصفحة.

ملاحظة

يجب ترتيب الأيام في الجدول تنازلياً.

في حال تم تحديد أحد خيارَي "يستحق في أحد أيام الشهر" أو "يستحق في أحد أيام الشهر التالي" يجب على المستخدم تحديد التاريخ الذي ستصبح فيه الفاتورة مستحقة في الشهر (التالي للشهر) الذي تم إصدارها فيه.

في حال تم تحديد أحد خيارى "يستحق في أحد أيام الأسبوع" أو "يستحق في أحد أيام الأسبوع التالى"، يجب على المستخدم اختيار اليوم "السبت، الأحد،..." الذى ستصبح فيه الفاتورة مستحقة في الأسبوع (التالى للأسبوع) الذى تم إصدارها فيه.

في حال تم تحديد أحد خيارى "يستحق في نهاية الشهر" أو "يستحق في نهاية الشهر التالى". ستصبح الفاتورة بشكل آلى مستحقة في نهاية الشهر (التالى للشهر) الذى تم إصدارها فيه.

جدول الحسم

يظهر في الجدول ثلاثة أعمدة:

الأيام

حدّد في هذه الخانات عدد الأيام التى تمنح فيها الحسم للزبون.

نسبة الحسم

أدخل في هذه الخانة نسبة الحسم الممنوح على الفاتورة في حال قيام الزبون بدفع قيمة الفاتورة خلال الفترة المحددة وقبل أن تصبح الفاتورة مستحقة الدفع بعدد من الأيام. أو...

قيمة الحسم

أدخل في هذه الخانة القيمة النقدية للحسم الممنوح على الفاتورة في حال قيام الزبون بدفع قيمة الفاتورة خلال الفترة المحددة وقبل أن تصبح الفاتورة مستحقة الدفع بعدد من الأيام.

ملاحظة

يمكن للمستخدم التعديل أو تغيير الشروط المحددة لزبون معيّن في بطاقته أثناء تحرير الفاتورة بالنقر على زر "شروط الدفع".

نهاية الكتاب

حمل آخر البرامج والكتب والشروحات من رابط الموقع

<http://accsoftware.comli.com>

وتصفح آخر اخبار الموقع على مدونة الموقع رابط المدونة

<http://accsoftware-website.blogspot.com/>